

## 第7期

# 運用報告書(全体版)

## アジア中小型株オープン

【2016年8月8日決算】

受益者の皆様へ

平素は格別のご愛顧を賜り厚くお礼申し上げます。

皆様の「アジア中小型株オープン」は、2016年8月8日に第7期決算を迎えましたので、期中の運用状況ならびに決算のご報告を申し上げます。

今後とも、一層のご愛顧を賜りますようお願い申し上げます。

当ファンドの仕組みは次の通りです。

商品分類	追加型投信／海外／株式
信託期間	2013年2月28日から2023年2月8日までです。
運用方針	日本を除くアジア各国・地域の取引所上場（上場予定を含みます。）株式（DR（預託証券）を含みます。）に投資し、投資信託財産の成長を目指して運用を行います。 外貨建資産については、原則として為替ヘッジを行いません。
主要投資対象	日本を除くアジア各国・地域の取引所上場（上場予定を含みます。）株式（DR（預託証券）を含みます。）を主要投資対象とします。
投資制限	株式（新株引受権証券および新株予約権証券を含みます。）への投資割合には制限を設けません。 外貨建資産への投資割合には制限を設けません。
分配方針	毎年2月8日および8月8日（それぞれ休業日の場合は翌営業日）に決算を行い、原則として、以下の方針に基づき、収益分配を行います。 分配対象収益の範囲は、繰越分を含めた経費控除後の配当等収益と売買益（評価益を含みます。）等の全額とします。 分配金額は、委託会社が分配可能額、基準価額水準等を勘案して決定します。分配可能額が少額の場合や基準価額水準によっては、収益分配を行わないことがあります。

 **岡三アセットマネジメント**

〒104-0028 東京都中央区八重洲2-8-1

お問い合わせは弊社カスタマーサービス部へ

フリーダイヤル ☎ 0120-048-214（営業日の9:00~17:00）

[ホームページ]

<http://www.okasan-am.jp>

※アクセスにかかる通信料はお客様のご負担となります。  
※機種により本サービスをご利用いただけない場合があります。



○最近5期の運用実績

決算期	基準価額			MSCIオールカントリー・アジア (日本除く)指数(円換算後)		株式組入率	株式先物率	純資産額
	(分配落)	税込 分配 金	期中 騰落率	(参考指数)	騰落率			
	円	円	%	ポイント	%	%	%	百万円
3期(2014年8月8日)	9,973	0	7.2	60,144.36	13.1	84.6	—	1,353
4期(2015年2月9日)	10,772	200	10.0	69,263.89	15.2	94.3	—	5,477
5期(2015年8月10日)	10,399	200	△1.6	67,367.21	△2.7	87.6	—	1,743
6期(2016年2月8日)	8,947	0	△14.0	53,636.12	△20.4	82.6	—	1,029
7期(2016年8月8日)	8,923	0	△0.3	54,502.47	1.6	86.0	—	868

(注) 基準価額および分配金(税引前)は1万円当たり、基準価額の騰落率は分配金(税引前)込みです。

(注) MSCIオールカントリー・アジア(日本除く)指数(円換算後)は当ファンドの参考指数であり、ベンチマークではありません。

MSCIオールカントリー・アジア(日本除く)指数(円換算後)は、当該日前営業日の現地終値に為替レート(対顧客電信売買相場の当日(東京)の仲値)を乗じて岡三アセットマネジメントが算出しています。

MSCIオールカントリー・アジア(日本除く)指数(円換算後)は、MSCI Inc.が開発した、日本を除くアジアの株式の動きを表す指数です。

(注) 株式先物比率は買建比率-売建比率です。

○当期中の基準価額と市況等の推移

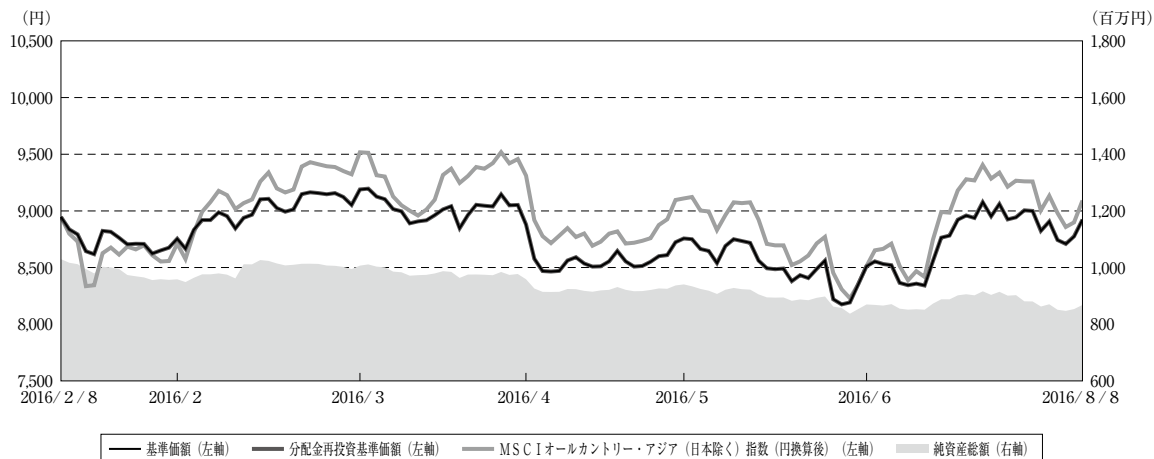
年月日	基準価額		MSCIオールカントリー・アジア (日本除く)指数(円換算後)		株式組入率	株式先物率
	騰落率	(参考指数)	騰落率	騰落率		
(期首) 2016年2月8日	円	%	ポイント	%	%	%
	8,947	—	53,636.12	—	82.6	—
2月末	8,754	△2.2	52,222.02	△2.6	92.2	—
3月末	9,189	2.7	57,053.26	6.4	86.7	—
4月末	8,880	△0.7	55,815.56	4.1	88.1	—
5月末	8,757	△2.1	54,614.65	1.8	90.1	—
6月末	8,511	△4.9	51,017.63	△4.9	93.4	—
7月末	8,999	0.6	55,505.50	3.5	92.1	—
(期末) 2016年8月8日	8,923	△0.3	54,502.47	1.6	86.0	—

(注) 騰落率は期首比です。

## 運用経過

## 期中の基準価額等の推移

(2016年2月9日～2016年8月8日)



期 首：8,947円

期 末：8,923円（既払分配金（税引前）：0円）

騰落率：△0.3%（分配金再投資ベース）

- (注) 分配金再投資基準価額は、分配金（税引前）を分配時に再投資したものとみなして計算したもので、ファンド運用の実質的なパフォーマンスを示すものです。
- (注) 分配金を再投資するかどうかについてはお客様がご利用のコースにより異なり、また、ファンドの購入価額により課税条件も異なりますので、お客様の損益の状況を示すものではありません。
- (注) 参考指数は、MSCIオールカントリー・アジア（日本除く）指数（円換算後）です。
- (注) 分配金再投資基準価額および参考指数は、期首（2016年2月8日）の値が基準価額と同一となるように指数化しております。
- (注) 上記騰落率は、小数点以下第2位を四捨五入して表示しております。

## ○基準価額の主な変動要因

当ファンドにおける主なプラス要因およびマイナス要因は以下の通りです。

## (主なプラス要因)

- ・株式市場において、フィリピン、タイ、香港を中心にアジア株が総じて上昇し、基準価額にプラスに寄与しました。

## (主なマイナス要因)

- ・為替市場において、投資対象国通貨が円に対して総じて下落（円高）し、基準価額にマイナスに寄与しました。

**投資環境**

(2016年2月9日～2016年8月8日)

アジア株式市場は、2月上旬から4月中旬にかけては、主要国が金融緩和姿勢を継続したことや、中国による追加景気刺激策への期待が高まったことなどから、アジア景気の先行き不透明感が後退し、堅調に推移しました。しかし、米国における早期追加利上げ観測が広がったことなどから投資家のリスク回避姿勢が広がり、5月中旬にかけて反落しました。その後は、英国の欧州連合（EU）離脱決定を受けて世界経済への悪影響が警戒され、6月中旬にかけて上値の重い展開となりました。6月下旬以降は、主要国による追加金融緩和策の実施や、アジア企業が相次いで堅調な決算を発表したことなどが好感され、上昇しました。

**当ファンドのポートフォリオ**

(2016年2月9日～2016年8月8日)

**[株式組入比率]**

期を通じて概ね82～93%程度の組入比率を維持し、軟調な値動きが想定される局面では80%台前半に抑制する対応をとりました。当期末は86.0%となっております。

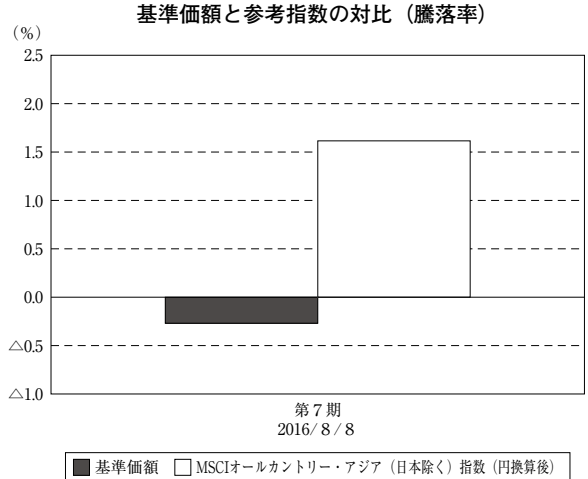
**[当期の運用状況]**

- ・運用スタンスは、政策、海外株式市場、商品市況、金融市場の動向を踏まえて、国別ウェイトやセクター別ウェイトを機動的に変化させました。
- ・成長性や業績モメンタムに着目し、財務分析やバリュエーション分析等を行い、ヘルスケア株、素材株のウェイトを引き上げた一方、資本財株や生活必需品株についてはウェイトを引き下げました。
- ・国別配分については、マクロ動向や政策スタンスに注目し、タイやフィリピンのウェイトを引き上げた一方、資源株の業績悪化懸念が広がったインドネシアやマレーシアのウェイトを引き下げました。
- ・原則として、組入外貨建資産の為替ヘッジは行っておりません。

**当ファンドのベンチマークとの差異**

(2016年2月9日～2016年8月8日)

当ファンドの基準価額の騰落率は、参考指数としているMSCIオールカントリー・アジア（日本除く）指数（円換算後）の騰落率を1.9%下回りました。



(注) 基準価額の騰落率は分配金（税引前）込みです。  
 (注) 参考指数は、MSCIオールカントリー・アジア（日本除く）指数（円換算後）です。

## 分配金

(2016年2月9日～2016年8月8日)

当ファンドは毎年2月8日および8月8日（それぞれ休業日の場合は翌営業日）に決算を行い、繰越分を含めた経費控除後の配当等収益と売買益（評価益を含みます。）等の全額を分配対象収益とします。分配金額は、分配可能額、基準価額水準等を勘案して決定します。

当期の分配につきましては、見送りといたしました。

なお、収益分配に充てなかった留保益につきましては、運用の基本方針と同一の運用を行ってまいります。

（単位：円、1万口当たり・税引前）

項目	第7期
	2016年2月9日～ 2016年8月8日
当期分配金	-
(対基準価額比率)	- %
当期の収益	-
当期の収益以外	-
翌期繰越分配対象額	254

(注) 対基準価額比率は当期分配金（税引前）の期末基準価額（分配金込み）に対する比率であり、ファンドの収益率とは異なります。

(注) 当期の収益、当期の収益以外は小数点以下切捨てで算出しているため合計が当期分配金と一致しない場合があります。

## 今後の運用方針

当面のアジア株式市場は、主要国の追加金融緩和や景気刺激策への期待を背景として、全体としては強含みの展開になると予想します。香港市場は、株価バリュエーションに割安感がある中、好決算企業への選別物色の動きが見られることなどから、堅調な展開になると予想します。フィリピンやタイでは、6月以降の大幅な上昇を受けて足元では過熱感があるものの、政策期待などを背景に中期的に上昇局面が続くと予想します。

運用方針につきましては引き続き、成長性や業績モメンタムに着目し、財務分析やバリュエーション分析等を行い、個別銘柄の選別を行います。また、アセアン企業の株式の組入比率はポートフォリオ全体の50%から65%程度に保ちながら運用を行います。業種別では、各国の政策支援を背景に今後の業績の拡大が見込まれる不動産株や金融株などを組み入れる方針です。また、世界的に需要拡大が見込まれる電気自動車や再生可能エネルギーの関連銘柄などに注目します。

○ 1 万口当たりの費用明細

(2016年 2 月 9 日～2016年 8 月 8 日)

項 目	当 期		項 目 の 概 要
	金 額	比 率	
	円	%	
(a) 信 託 報 酬 (投 信 会 社) (販 売 会 社) (受 託 会 社)	74 ( 36) ( 36) ( 2)	0.832 (0.403) (0.403) (0.027)	(a) 信託報酬＝期中の平均基準価額×信託報酬率 委託した資金の運用の対価 交付運用報告書等各種書類の送付、口座内でのファンドの管理、購入後の 情報提供等の対価 運用財産の管理、投信会社からの指図の実行の対価
(b) 売 買 委 託 手 数 料 (株 式)	18 ( 18)	0.209 (0.209)	(b) 売買委託手数料＝期中の売買委託手数料÷期中の平均受益権口数 売買委託手数料は、有価証券等の売買の際、売買仲介人に支払う手数料
(c) 有 価 証 券 取 引 税 (株 式)	8 ( 8)	0.094 (0.094)	(c) 有価証券取引税＝期中の有価証券取引税÷期中の平均受益権口数 有価証券取引税は、有価証券の取引の都度発生する取引に関する税金
(d) そ の 他 費 用 (保 管 費 用)  (監 査 費 用) (そ の 他)	10 ( 9)  ( 1) ( 1)	0.115 (0.098)  (0.006) (0.010)	(d) その他費用＝期中のその他費用÷期中の平均受益権口数 保管費用は、海外における保管銀行等に支払う有価証券等の保管及び資 金の送金・資産の移転等に要する費用 監査費用は、監査法人等に支払うファンドの監査に係る費用 その他は、課税関連事務の委託手数料等
合 計	110	1.250	
期中の平均基準価額は、8,848円です。			

(注) 期中の費用（消費税等のかかるものは消費税等を含む）は、追加・解約により受益権口数に変動があるため、簡便法により算出した結果です。

(注) 各金額において基準価額は円未満切捨て、その他は各項目ごとに円未満は四捨五入してあります。

(注) 各比率は 1 万口当たりのそれぞれの費用金額（円未満の端数を含む）を期中の平均基準価額で除して100を乗じたもので、項目ごとに小数第 3 位未満は四捨五入してあります。

○売買及び取引の状況

(2016年2月9日～2016年8月8日)

○売買及び取引の状況とは、ファンドが購入・売却した有価証券の数量および金額です。

株式

		買 付		売 付	
		株 数	金 額	株 数	金 額
外	香港	百株 24,100 ( 487)	千香港ドル 9,269 ( 14)	百株 15,487 ( -)	千香港ドル 7,534 ( 26)
	シンガポール	500	千シンガポールドル 76	2,800	千シンガポールドル 437
	マレーシア	1,700 ( 1,156)	千マレーシアリンギット 710 ( 13)	4,100 ( 506)	千マレーシアリンギット 1,500 ( 27)
	タイ	2,200 ( 13)	千タイバーツ 12,373 ( -)	19,633	千タイバーツ 15,837
	フィリピン	3,000	千フィリピンペソ 7,153	3,500	千フィリピンペソ 20,290
	インドネシア	11,300 ( 93)	千インドネシアルピア 3,893,310 ( -)	75,810 ( 0.58)	千インドネシアルピア 13,164,198 ( -)
国	韓国	13	千ウォン 167,308	10	千ウォン 69,487
	台湾	1,020	千新台幣ドル 17,257	2,540	千新台幣ドル 9,808

(注) 金額は受渡代金です。

(注) 単位未満は切捨てです。ただし、単位未満の場合は小数で記載しています。

(注) ( ) 内は株式分割、予約権行使、合併等による増減分で、上段の数字には含まれておりません。

○株式売買比率

(2016年2月9日～2016年8月8日)

株式売買金額の平均組入株式時価総額に対する割合

項 目	当 期
(a) 期 中 の 株 式 売 買 金 額	729,835千円
(b) 期 中 の 平 均 組 入 株 式 時 価 総 額	845,479千円
(c) 売 買 高 比 率(a)／(b)	0.86

(注) (b)は各月末現在の組入株式時価総額の平均です。

○利害関係人との取引状況等

(2016年2月9日～2016年8月8日)

利害関係人との取引状況

区 分	買付額等 A	うち利害関係人 との取引状況B	B A	売付額等 C	うち利害関係人 との取引状況D	D C
株 式	百万円 312	百万円 183	% 58.7	百万円 417	百万円 232	% 55.6

売買委託手数料総額に対する利害関係人への支払比率

項 目	当 期
売 買 委 託 手 数 料 総 額(A)	1,952千円
う ち 利 害 関 係 人 へ の 支 払 額(B)	1,198千円
(B)／(A)	61.4%

利害関係人とは、投資信託及び投資法人に関する法律第11条第1項に規定される利害関係人であり、当ファンドに係る利害関係人とはOKASAN INTERNATIONAL ASIA LTD/HONG KONGです。

○組入資産の明細

(2016年8月8日現在)

外国株式

銘 柄	期首(前期末) 株 数	当 期 末			業 種 等
		株 数	評 価 額		
			外貨建金額	邦貨換算金額	
(香港)	百株	百株	千香港ドル	千円	
SICHUAN EXPRESSWAY CO-H	4,000	—	—	—	運輸
ZHAOJIN MINING INDUSTRY - H	—	1,000	938	12,353	素材
FAR EAST HORIZON LTD	600	600	405	5,341	各種金融
CHINA HIGH SPEED TRANSMISSIO	—	2,600	1,669	21,983	資本財
MAN WAH HOLDINGS LTD	800	800	463	6,100	耐久消費財・アパレル
SINOTRANS LIMITED-H	1,500	2,000	730	9,614	運輸
SKYWORTH DIGITAL HLDGS LTD	—	1,000	630	8,297	耐久消費財・アパレル
TONGDA GROUP HOLDINGS LTD	—	10,000	1,600	21,072	テクノロジー・ハードウェアおよび機器
SUNNY OPTICAL TECH	700	300	984	12,959	テクノロジー・ハードウェアおよび機器
XINYI GLASS HOLDINGS LTD	1,500	700	465	6,130	自動車・自動車部品
NAGACORP LTD	—	3,000	1,617	21,295	消費者サービス
TIANNENG POWER INTL LTD	1,200	400	222	2,929	自動車・自動車部品
PAX GLOBAL TECHNOLOGY LTD	800	600	380	5,009	テクノロジー・ハードウェアおよび機器
WISDOM SPORTS GROUP	1,300	—	—	—	メディア
COSMO LADY CHINA HOLDINGS CO	1,500	—	—	—	耐久消費財・アパレル
小 計	株 数 ・ 金 額 銘 柄 数 < 比 率 >	13,900 10	23,000 12	10,105 —	133,086 <15.3%>
(シンガポール)			千シンガポールドル		
FIRST RESOURCES LTD	2,300	—	—	—	食品・飲料・タバコ
SHENG SIONG GROUP LTD	1,800	1,800	181	13,764	食品・生活必需品小売り
小 計	株 数 ・ 金 額 銘 柄 数 < 比 率 >	4,100 2	1,800 1	181 —	13,764 <1.6%>



アジア中小型株オープン

銘柄	期首(前期末)	当 期 末			業 種 等	
		株 数	株 数	評 価 額		
				外貨建金額		邦貨換算金額
(マレーシア)		百株	百株	千マレーシアリンギット	千円	
GAMUDA BHD		3,040	2,040	989	24,972	資本財
CAHYA MATA SARAWAK BHD		1,500	—	—	—	素材
YINSON HOLDINGS BHD		1,100	—	—	—	資本財
TOP GLOVE CORP BHD		800	1,100	498	12,577	ヘルスケア機器・サービス
KOSSAN RUBBER INDUSTRIES		600	600	407	10,282	ヘルスケア機器・サービス
MY EG SERVICES BHD		500	500	99	2,498	ソフトウェア・サービス
SCIENTEX BHD		550	550	687	17,352	素材
INARI AMERTRON BHD		620	1,120	347	8,763	テクノロジー・ハードウェアおよび機器
SUNWAY BHD		539	939	277	6,996	不動産
KAREX BHD		1,300	1,950	471	11,910	家庭用品・パーソナル用品
小 計	株数・金額 銘柄数<比率>	10,549 10	8,799 8	3,777 —	95,354 <11.0%>	
(タイ)				千タイバーツ		
TIPCO ASPHALT PUB CO L-NVDR		—	1,000	2,675	7,811	素材
THAI VEGETABLE OIL PCL-NVDR		600	600	1,935	5,650	食品・飲料・タバコ
DYNASTY CERAMIC PCL-NVDR		3,300	3,300	1,405	4,104	資本財
KRUNGTHAI CARD PCL-NVDR		400	800	9,760	28,499	各種金融
KCE ELECTRONICS - NVDR		—	800	8,000	23,360	テクノロジー・ハードウェアおよび機器
CH. KARNCHANG PCL-NVDR		1,470	1,470	4,740	13,842	資本財
ITALIAN-THAI DEVELOP-NVDR		8,000	—	—	—	資本財
BUMRUNGRAD HOSPITAL PUBLIC COMPANY LTD-N		200	100	1,790	5,226	ヘルスケア機器・サービス
UNIQUE ENGINEERING & CO-NVDR		3,000	3,000	5,460	15,943	資本財
TISCO FINANCIAL GROUP PLC-NVDR		2,040	2,040	10,914	31,868	銀行
BANGKOK EXPRESSWAY AND METRO		16,581	5,581	4,548	13,282	運輸
SRISAWAD POWER 1979 PCL-NVDR		520	—	—	—	各種金融
小 計	株数・金額 銘柄数<比率>	36,111 10	18,691 10	51,229 —	149,589 <17.2%>	
(フィリピン)				千フィリピンペソ		
FIRST GEN CORPORATION		1,750	3,750	9,262	20,192	公益事業
LOPEZ HOLDINGS CORP		5,130	5,130	3,919	8,544	公益事業
ROBINSONS LAND CO		3,572	2,772	9,009	19,639	不動産
SECURITY BANK CORP		630	230	5,163	11,255	銀行
CEBU AIR INC		1,000	500	5,750	12,535	運輸
PUREGOLD PRICE CLUB INC		2,600	1,800	8,496	18,521	食品・生活必需品小売り
ROBINSONS RETAIL HOLDINGS IN		600	600	5,160	11,248	食品・生活必需品小売り
小 計	株数・金額 銘柄数<比率>	15,282 7	14,782 7	46,760 —	101,936 <11.7%>	
(インドネシア)				千インドネシアルピア		
CIPUTRA DEVELOPMENT TBK PT		30,108	15,201	2,242,287	17,489	不動産
PP LONDON SUMATRA INDONES PT		—	2,500	370,000	2,886	食品・飲料・タバコ
SUMMARECON AGUNG TBK PT		7,670	7,670	1,361,425	10,619	不動産
WIJAYA KARYA PERSERO TBK PT		10,000	10,000	3,280,000	25,584	資本財
BANK TABUNGAN NEGARA PERSERO		34,100	16,100	3,050,950	23,797	銀行
PEMBANGUNAN PERUMAHAN PERSER		7,000	5,000	2,225,000	17,355	資本財
MATAHARI PUTRA PRIMA TBK PT		8,000	—	—	—	食品・生活必需品小売り
SILOAM INTERNATIONAL HOSPITA		—	2,300	2,403,500	18,747	ヘルスケア機器・サービス

アジア中小型株オープン

銘柄	株数	当 期 末		業 種 等	
		株 数	評 価 額		
			外貨建金額		邦貨換算金額
(インドネシア)	百株	百株	千インドネシアルピア	千円	
SAWIT SUMBERMAS SARANA TBK P	26,310	—	—	—	食品・飲料・タバコ
小 計	株数・金額 銘柄数<比率>	123,188 7	58,771 7	14,933,162 —	116,478 <13.4%>
(韓国)			千ウォン		
KOREA KOLMAR CO LTD	10	10	87,700	8,033	家庭用品・パーソナル用品
MANDO CORP	—	3	74,400	6,815	自動車・自動車部品
小 計	株数・金額 銘柄数<比率>	10 1	13 2	162,100 —	14,848 <1.7%>
(台湾)			千新台幣ドル		
VANGUARD INTERNATIONAL SEMI	—	270	1,460	4,732	半導体・半導体製造装置
SERCOMM CORPORATION	500	—	—	—	テクノロジー・ハードウェアおよび機器
COMPEQ MANUFACTURING CO LTD	1,500	—	—	—	テクノロジー・ハードウェアおよび機器
HOTA INDUSTRIAL MFG CO LTD	300	300	4,740	15,357	自動車・自動車部品
TAIWAN PAIHO LTD	—	300	2,778	9,000	耐久消費財・アパレル
RUENTEX DEVELOPMENT CO LTD	500	—	—	—	不動産
PCHOME ONLINE INC	—	150	5,497	17,811	ソフトウェア・サービス
GINKO INTERNATIONAL CO LTD	—	150	4,755	15,406	ヘルスケア機器・サービス
YEONG GUAN ENERGY GROUP CO	—	150	2,595	8,407	素材
VOLTRONIC POWER TECHNOLOGY	94	54	2,899	9,394	資本財
小 計	株数・金額 銘柄数<比率>	2,894 5	1,374 7	24,725 —	80,110 <9.2%>
(インド)			千インドルピー		
EICHER MOTORS LTD	3	3	7,111	10,951	資本財
EMAMI LTD	56	56	6,501	10,011	家庭用品・パーソナル用品
INFO EDGE INDIA LTD	160	160	13,489	20,773	ソフトウェア・サービス
小 計	株数・金額 銘柄数<比率>	219 3	219 3	27,102 —	41,737 <4.8%>
合 計	株数・金額 銘柄数<比率>	206,256 55	127,452 57	— —	746,906 <86.0%>

(注) 邦貨換算金額は、当期末の時価をわが国の対顧客電信売買相場の仲値により邦貨換算したものです。

(注) 邦貨換算金額欄の〈 〉内は、純資産総額に対する各国別株式評価額の比率です。

(注) 株数・評価額の単位未満は切捨てです。

(注) 銘柄及び銘柄数は、新株等がある場合、別銘柄として記載しております。

(注) 一印は組み入れがありません。

○投資信託財産の構成

(2016年8月8日現在)

項 目	当 期 末	
	評 価 額	比 率
株 式	千円	%
コ ー ル ・ ロ ー ン 等 、 そ の 他	746,906	84.9
投 資 信 託 財 産 総 額	133,112	15.1
	880,018	100.0

(注) 評価額の単位未満は切捨てです。

(注) 当期末における外貨建純資産 (829,661千円) の投資信託財産総額 (880,018千円) に対する比率は94.3%です。

(注) 外貨建資産は、期末の時価をわが国の対顧客電信売買相場の仲値により邦貨換算したものです。なお、当期末における邦貨換算レートは1香港ドル=13.17円、1シンガポールドル=75.71円、1マレーシアリンギット=25.24円、1タイバーツ=2.92円、1フィリピンペソ=2.18円、1インドネシアルピア=0.0078円、1ウォン=0.0916円、1新台幣ドル=3.24円、1インドルピー=1.54円です。

○資産、負債、元本及び基準価額の状況 (2016年8月8日現在)

項 目	当 期 末
	円
(A) 資産	880,018,290
コール・ローン等	86,370,181
株式(評価額)	746,906,767
未収入金	45,400,438
未収配当金	1,340,904
(B) 負債	11,966,840
未払解約金	4,091,450
未払信託報酬	7,814,660
未払利息	35
その他未払費用	60,695
(C) 純資産総額(A-B)	868,051,450
元本	972,784,503
次期繰越損益金	△104,733,053
(D) 受益権総口数	972,784,503口
1万口当たり基準価額(C/D)	8,923円

- (注) 計算期間末における1口当たり純資産額は0.8923円です。  
 (注) 純資産総額が元本総額を下回っており、その差額は104,733,053円です。  
 (注) 当ファンドの期首元本額は1,150,824,918円、期中追加設定元本額は78,770,315円、期中一部解約元本額は256,810,730円です。

○損益の状況 (2016年2月9日～2016年8月8日)

項 目	当 期
	円
(A) 配当等収益	9,351,078
受取配当金	9,357,327
受取利息	626
支払利息	△ 6,875
(B) 有価証券売買損益	△ 1,901,570
売買益	143,836,012
売買損	△145,737,582
(C) 信託報酬等	△ 8,887,109
(D) 当期損益金(A+B+C)	△ 1,437,601
(E) 前期繰越損益金	△136,257,205
(F) 追加信託差損益金	32,961,753
(配当等相当額)	( 19,801,096)
(売買損益相当額)	( 13,160,657)
(G) 計(D+E+F)	△104,733,053
(H) 収益分配金	0
次期繰越損益金(G+H)	△104,733,053
追加信託差損益金	32,961,753
(配当等相当額)	( 19,801,096)
(売買損益相当額)	( 13,160,657)
分配準備積立金	5,002,213
繰越損益金	△142,697,019

- (注) 損益の状況の中で、(B)有価証券売買損益は期末の評価替えによるものを含みます。(C)信託報酬等には信託報酬に対する消費税等相当額、監査費用を含めて表示しています。(F)追加信託差損益金とあるのは、信託の追加設定の際、追加設定をした価額から元本を差し引いた差額分をいいます。  
 (注) 収益分配金

決算期	第7期
(a) 配当等収益(費用控除後)	463,969円
(b) 有価証券等損益額(費用控除後、繰越欠損金補填後)	0円
(c) 信託約款に規定する収益調整金	19,801,096円
(d) 信託約款に規定する分配準備積立金	4,538,244円
分配対象収益(a+b+c+d)	24,803,309円
分配対象収益(1万口当たり)	254円
分配金額	0円
分配金額(1万口当たり)	0円

<お知らせ>

該当事項はございません。

### 用語解説

○資産、負債、元本及び基準価額の状況は、期末における資産、負債、元本及び基準価額の計算過程を表しています。主な項目の説明は次の通りです。

項目	説明
<b>資産</b>	ファンドが保有する財産の合計です。
コール・ローン等	金融機関向けの安全性の高い短期貸付運用などの残高です。
各種有価証券等(評価額)	組入れた株式・債券・ファンドなどの評価金額です。
未収入金	入金が予定されている有価証券の売却代金などです。
未取配当金	入金が予定されている株式の配当金等です。
未取利息	入金が予定されているコール・ローン等の利息や債券の利息の合計です。
<b>負債</b>	支払いが予定されている金額の合計です。
未払収益分配金	期末時点で支払いが予定されている収益分配金です。
未払解約金	支払いが予定されている解約金です。
未払信託報酬	支払いが予定されている信託報酬の額です。
その他未払費用	支払いが予定されている監査費用、その他の費用です。
<b>純資産総額(資産－負債)</b>	ファンドが保有する財産の合計から支払いが予定されている金額の合計を差し引いたものです。
元本	ファンド全体の元本残高です。
次期繰越損益金	純資産総額と元本の差額(翌期に繰り越す損益金の合計額)です。
<b>受益権総口数</b>	受益者が保有する受益権口数の合計です。
<b>1(万)口当たり基準価額</b>	1(万)口当たりのファンドの時価です。

### 用語解説

○損益の状況は、期中にファンドがどのような収益や損失を計上したかを表しています。主な項目の説明は次の通りです。

項目	説明
<b>配当等収益</b>	ファンドが受取った配当金・利息等の合計です。
受取配当金	保有する株式等の配当金等です。
受取利息	債券、コール・ローン等の利息等です。
<b>有価証券売買損益</b>	有価証券の売買損益と期末の評価損益の合計額です。
売買益	売買益と期末評価益の合計です。
売買損	売買損と期末評価損の合計です。
<b>信託報酬等</b>	信託報酬のほか保管費用、監査費用、その他の費用と、それらに掛かる消費税等相当額です。
<b>当期損益金</b>	当期における収支合計です。
<b>前期繰越損益金</b>	前期分の分配準備積立金と繰越損益金の合計額から当期中の解約に対する持分を控除した金額です。
<b>追加信託差損益金</b>	受益者がファンドに払い込んだ金額と元本との差額です。
(配当等相当額)	配当等に相当する額です。
(売買損益相当額)	売買損益に相当する額です。
<b>計</b>	収益分配前の期中の収支の総合計です。
<b>収益分配金</b>	期中の分配可能額から受益者に支払われる分配金です。
<b>次期繰越損益金</b>	翌期に繰り越す損益金の合計です。
追加信託差損益金	翌期に繰り越す追加信託差損益金です。
(配当等相当額)	配当等に相当する額です。
(売買損益相当額)	売買損益に相当する額です。
分配準備積立金	翌期に繰り越す分配準備積立金の額です。
繰越損益金	翌期に繰り越す損益金の額です。