

## 第9期

# 運用報告書(全体版)

## 中国消費関連株オープン

【2015年2月18日決算】

受益者の皆様へ

平素は格別のご愛顧を賜り厚く御礼申し上げます。

皆様の「中国消費関連株オープン」は、2015年2月

18日に第9期決算を迎えましたので、期中の運用状況

ならびに決算のご報告を申し上げます。

今後とも、一層のご愛顧を賜りますようお願い申し上げます。

 **岡三アセットマネジメント**

〒104-0028 東京都中央区八重洲2-8-1

お問い合わせは弊社カスタマーサービス部へ  
フリーダイヤル ☎0120-048-214 (営業日の9:00~17:00)

[ホームページ]

<http://www.okasan-am.jp>



※アクセスにかかる通信料はお客様のご負担となります。  
※機種により本サービスをご利用いただけない場合があります。

当ファンドの仕組みは次の通りです。

商品分類	追加型投信／海外／株主
信託期間	2010年8月16日から2020年8月18日までです。
運用方針	<p>中華人民共和国（以下、「中国」といいます。）の取引所上場の株式を主要投資対象とし、投資信託財産の成長を図ることを目標に積極的な運用を行います。</p> <p>投資にあたっては、中国国内の購買力の向上により恩恵を受ける消費関連企業に着目します。</p> <p>消費関連企業とは、消費者に最終消費財やサービスを提供する企業を指します。</p> <p>香港レッドチップ、香港H株、その他香港株式、上海B株および深センB株を投資対象とします。また、上海A株、深センA株にも投資を行うことがあります。A株に投資する際にはその値動きに連動する債券を組入れることがあります。また、中国籍企業が中国・香港以外の株式市場に上場している株式等（DR、カントリーファンドを含みます。）に投資を行うことがあります。原則として株式を高位に組み入れる方針ですが、市況環境等によっては高位にならない場合があります。外貨建資産については、原則として為替ヘッジを行いません。</p> <p>資金動向、市況動向等によっては上記のような運用ができない場合があります。</p>
主要投資対象	中華人民共和国の取引所上場株式を主要投資対象とします。
投資制限	株式（新株引受権証券および新株予約権証券を含みます。）への投資割合には制限を設けません。外貨建資産への投資割合には制限を設けません。
分配方針	<p>年2回、2月および8月の各月の18日（それぞれ休業日の場合は翌営業日）に決算を行い、原則として、以下の方針に基づき収益分配を行います。</p> <p>分配対象収益の範囲は、繰越分を含めた経費控除後の配当等収益と売買益（評価益を含みます。）等の全額とします。</p> <p>分配金額は、委託会社が分配可能額、基準価額水準等を勘案のうえ決定します。ただし、分配可能額が少額の場合や基準価額水準によっては、収益分配を行わないことがあります。</p>

## ○最近5期の運用実績

決算期	基準価額 (分配落)	基準価額			株組入比率	債券組入比率	純資産額
		税金	分配	み騰落			
	円	円	騰落	騰落率	%	%	百万円
5期(2013年2月18日)	10,375	100	41.8	92.6	—	241	
6期(2013年8月19日)	10,288	100	0.1	82.7	—	155	
7期(2014年2月18日)	11,869	400	19.3	90.5	—	131	
8期(2014年8月18日)	12,069	300	4.2	90.1	—	97	
9期(2015年2月18日)	12,936	500	11.3	92.4	—	92	

(注) 基準価額および分配金(税込み)は1万口当たりです。基準価額の騰落率は分配金(税込み)込みです。

(注) 当ファンドは、特定の指数に連動する、または上回る運用を目指しておりません。そのため、特定のベンチマークまたは参考指数を設けておりません。

## ○当期中の基準価額と市況等の推移

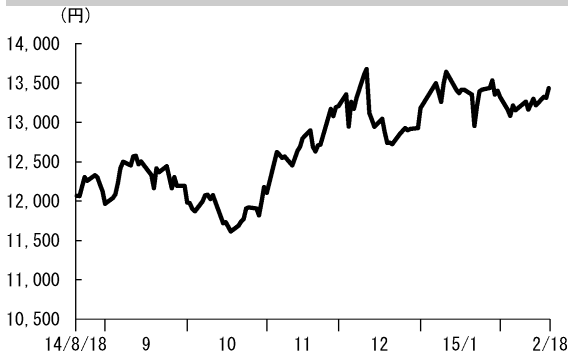
年月日	基準価額	基準価額		株組入比率	債券組入比率	券率
		騰落	騰落率			
(期首) 2014年8月18日	円 12,069		% —	% 90.1		% —
8月末	11,966	△ 0.9	92.7	—		
9月末	11,983	△ 0.7	90.4	—		
10月末	12,105	0.3	82.5	—		
11月末	13,210	9.5	91.3	—		
12月末	13,182	9.2	89.0	—		
2015年1月末	13,324	10.4	86.0	—		
(期末) 2015年2月18日	円 13,436		% 11.3	% 92.4		% —

(注) 期末基準価額は1万口当たり分配金(税込み)込み、騰落率は期首比です。

## ◎基準価額の推移

基準価額は期首の12,069円から、当期末は12,936円となりました。なお、当期末において500円（税込み）の収益分配を行いましたので、分配金を含めた値上がり額は1,367円となりました。

基準価額の推移



(注) 基準価額は1万口当たり、期末の基準価額は分配金(税込み)込みです。

## ◎基準価額の変動要因

(主なプラス要因)

- ・2014年11月以降にウェイトを引き上げた証券株や保険株が大幅に上昇したこと。
- ・為替市場で、香港ドルおよび中国人民元が対円で上昇したこと。

(主なマイナス要因)

- ・娯楽関連や自動車、食料品など消費関連株の多くが軟調に推移したこと。
- ・中国政府の政策スタンスに注目し、ウェイトを引き上げた公益株が総じて軟調に推移したこと。

## ◎投資環境（市況）

香港・中国株式市場は、期首から2014年11月中旬にかけては、経済指標が徐々に改善する中、もみ合う値動きとなりました。その後、中国政府が新たに景気支援策を打ち出すとの観測が浮上したことに加え、中国の消費者物価指数（CPI）の上昇率が低下したことを受けて、追加金融緩和への期待が強まったことから、戻りを

試す展開が続きました。香港・上海間の相互取引の開始が発表されたことや、中国人民銀行が利下げを実施したことも好感され、2015年1月上旬にかけて本土市場を中心に上値を試す展開が続きました。期末にかけては、金融株を中心に利益確定の動きが強まったものの、追加金融緩和への期待などから高値圏でもみ合いました。

## ◎ポートフォリオについて

中国政府が経済構造の転換を進める過程において、安定成長を重視する姿勢を貫く中、財政支援の強化が予想されるセクターのウェイトを高めました。大都市を中心に環境問題が深刻化する中で、需要の拡大が見込まれる浄水関連株や、中長期的な消費の拡大が見込まれる天然ガスなどの公益株の選別投資を継続しました。また、2014年11月中旬以降は、香港・上海両証券取引所間の相互取引の開始や中国人民銀行による利下げの実施により、株式市場の先高感が強まったと判断し、銀行や証券、保険など金融セクターのウェイトを大幅に引き上げました。

## ◎分配金

当ファンドは、毎年2月18日、8月18日（休業日の場合は翌営業日）に決算を行い、繰越分を含めた経費控除後の配当等収益と売買益（評価益を含みます。）等の全額を分配対象収益とします。分配金額は委託会社が分配可能額、基準価額水準などを勘案のうえ決定します。当期の分配金につきましては、分配可能額、基準価額水準などを勘案し、500円（税込み）とさせていただきます。なお、留保益の運用につきましては、運用の基本方針と同一の運用を行ってまいります。

## (分配原資の内訳)

(単位：円、1万口当たり、税込み)

項 目	第9期
	2014年8月19日～ 2015年2月18日
当期分配金	500
(対基準価額比率)	3.721%
当期の収益	500
当期の収益以外	—
翌期繰越分配対象額	2,961

(注) 対基準価額比率は当期分配金（税込み）の期末基準価額（分配金込み）に対する比率であり、ファンドの収益率とは異なります。

(注) 当期の収益、当期の収益以外は小数点以下切捨てで算出しているため合計が当期分配金と一致しない場合があります。

## ◎今後の運用方針

(投資環境の見通し)

当面の香港・中国株式市場については、景気減速懸念や高値警戒感、政策支援期待が拮抗する局面が続くと考えられます。しかし、政府の景気対策を背景に、中国の国内景気は緩やかながら回復の動きが続くと見られ、好業績銘柄が株式市場の上昇を牽引していく展開に移っていくと考えます。

(運用方針)

マクロ環境や企業業績動向を分析し、セクターウェイト及び銘柄選択を重視した投資を行う方針です。中国政府の政策スタンスや企業戦略を注視しながら、市場の投資テーマや個別銘柄のバリュエーション、流動性などを考慮し、中国国内の購買力の向上により恩恵を受ける消費関連銘柄を選別する方針です。なお、外貨建資産につきましては、原則として為替ヘッジを行いません。

## ○ 1万口当たりの費用明細

(2014年8月19日～2015年2月18日)

項 目	当 期		項 目 の 概 要
	金 額	比 率	
(a) 信 託 報 酬	117	0.926	(a) 信託報酬＝期中の平均基準価額×信託報酬率
（ 投 信 会 社 ）	( 63 )	( 0.502 )	委託した資金の運用の対価
（ 販 売 会 社 ）	( 48 )	( 0.380 )	交付運用報告書等各種書類の送付、口座内でのファンドの管理、購入後の 情報提供等の対価
（ 受 託 会 社 ）	( 6 )	( 0.044 )	運用財産の管理、投信会社からの指図の実行の対価
(b) 売 買 委 託 手 数 料	22	0.178	(b) 売買委託手数料＝期中の売買委託手数料÷期中の平均受益権口数 売買委託手数料は、有価証券等の売買の際、売買仲介人に支払う手数料
（ 株 式 ）	( 22 )	( 0.178 )	
(c) 有 価 証 券 取 引 税	15	0.121	(c) 有価証券取引税＝期中の有価証券取引税÷期中の平均受益権口数 有価証券取引税は、有価証券の取引の都度発生する取引に関する税金
（ 株 式 ）	( 15 )	( 0.121 )	
(d) そ の 他 費 用	102	0.804	(d) その他費用＝期中のその他費用÷期中の平均受益権口数
（ 保 管 費 用 ）	( 98 )	( 0.775 )	保管費用は、海外における保管銀行等に支払う有価証券等の保管及び資金の 送金・資産の移転等に要する費用
（ 監 査 費 用 ）	( 1 )	( 0.006 )	監査費用は、監査法人等に支払うファンドの監査に係る費用
（ そ の 他 ）	( 3 )	( 0.023 )	その他は、金融商品取引を行う為の識別番号取得費用
合 計	256	2.029	
期中の平均基準価額は、12,628円です。			

(注) 期中の費用（消費税等のかかるものは消費税等を含む）は、追加・解約により受益権口数に変動があるため、簡便法により算出した結果です。

(注) 各金額において基準価額は円未満切り捨て、その他は各項目ごとに円未満は四捨五入してあります。

(注) 各比率は1万口当たりのそれぞれの費用金額（円未満の端数を含む）を期中の平均基準価額で除して100を乗じたもので、項目ごとに小数第3位未満は四捨五入してあります。

## ○売買及び取引の状況

(2014年8月19日～2015年2月18日)

○売買及び取引の状況とは、ファンドが購入・売却した有価証券の数量および金額です。

## 株式

	買 付		売 付	
	株 数	金 額	株 数	金 額
外国 香港	百株 3,675	千香港ドル 3,103	百株 8,521	千香港ドル 4,049

(注) 金額は受渡代金です。

(注) 単位未満は切り捨てです。

## ○株式売買比率

(2014年8月19日～2015年2月18日)

## 株式売買金額の平均組入株式時価総額に対する割合

項 目	当 期
(a) 期中の株式売買金額	106,166千円
(b) 期中の平均組入株式時価総額	83,969千円
(c) 売買高比率 (a) / (b)	1.26

(注) (b)は各月末現在の組入株式時価総額の平均です。

## ○利害関係人との取引状況等

(2014年8月19日～2015年2月18日)

## 利害関係人との取引状況

区 分	買付額等 A	うち利害関係人 との取引状況B		売付額等 C	うち利害関係人 との取引状況D	
			$\frac{B}{A}$			$\frac{D}{C}$
株式	百万円 46	百万円 2	% 4.3	百万円 59	百万円 13	% 22.0

## 売買委託手数料総額に対する利害関係人への支払比率

項 目	当 期
売買委託手数料総額 (A)	168千円
うち利害関係人への支払額 (B)	32千円
(B) / (A)	18.9%

利害関係人とは、投資信託及び投資法人に関する法律第11条第1項に規定される利害関係人であり、当ファンドに係る利害関係人とはOKASAN INTERNATIONAL ASIA LTD/HONG KONGです。

## ○組入資産の明細

(2015年2月18日現在)

## 外国株式

銘柄	期首(前期末)		当 期 末		業 種 等
	株 数	株 数	評 価 額		
			外貨建金額	邦貨換算金額	
(香港)	百株	百株	千香港ドル	千円	
SANDS CHINA LTD	16	40	156	2,403	消費者サービス
AIR CHINA LTD-H	-	200	132	2,038	運輸
BANK OF CHINA LTD-H	600	600	264	4,057	銀行
BEIJING ENTERPRISES HLDGS	35	-	-	-	資本財
BEIJING ENTERPRISES WATER GROUP LTD	280	280	126	1,949	公益事業
BRILLIANCE CHINA AUTOMOTIVE	100	70	103	1,592	自動車・自動車部品
BYD ELECTRONIC INTERNATIONAL CO LTD	130	150	119	1,830	テクノロジー・ハードウェアおよび機器
BYD COMPANY LIMITED-H	15	-	-	-	自動車・自動車部品
CHINA CONSTRUCTION BANK CORPORATION-H	140	140	90	1,385	銀行
CHINA MOBILE LTD	20	20	214	3,295	電気通信サービス
CHINA MENGNIU DAIRY CO LTD	50	-	-	-	食品・飲料・タバコ
CHINA OVERSEAS LAND & INVESTMENT LTD	200	160	382	5,877	不動産
CHINA PETROLEUM & CHEMICAL-H	400	-	-	-	エネルギー
CHINA RESOURCES LAND LTD	-	140	284	4,378	不動産
CHINA RESOURCES GAS GROUP LIMITED	100	-	-	-	公益事業
CHINA TRAVEL INTL INV HK	-	400	99	1,524	消費者サービス
CHINA UNICOM HONG KONG LTD	120	-	-	-	電気通信サービス
CITIC SECURITIES CO LTD-H	-	20	53	823	各種金融
CLP HOLDINGS LTD	15	15	101	1,561	公益事業
CHINA GAS HOLDINGS LIMITED	60	100	124	1,918	公益事業
DONGFENG MOTOR GRP CO LTD-H	-	100	120	1,856	自動車・自動車部品
GALAXY ENTERTAINMENT GROUP LIMITED	-	20	87	1,337	消費者サービス
GREAT WALL MOTOR COMPANY-H	-	25	123	1,898	自動車・自動車部品
HENGAN INTL GROUP CO LTD	30	15	135	2,074	家庭用品・パーソナル用品
HONG KONG & CHINA GAS	50	50	86	1,335	公益事業
INDUSTRIAL & COMMERCIAL BANK OF CHINA-H	250	250	142	2,182	銀行
HAITONG SECURITIES CO LTD-H	240	60	108	1,669	各種金融
LENOVO GROUP LTD	160	160	191	2,936	テクノロジー・ハードウェアおよび機器
PETROCHINA CO LTD-H	160	-	-	-	エネルギー
PING AN INSURANCE GROUP CO-H	20	20	171	2,642	保険
SINO BIOPHARMACEUTICAL LIMITED	-	120	84	1,296	医薬品・バイオテクノロジー・ライフサイエンス
SINOTRANS LIMITED-H	200	400	210	3,239	運輸
TCL COMMUNICATION TECHNOLOGY HOLDINGS	150	-	-	-	テクノロジー・ハードウェアおよび機器
TECHTRONIC INDUSTRIES CO LTD	80	50	129	1,982	耐久消費財・アパレル
TENCENT HOLDINGS LTD	30	30	392	6,031	ソフトウェア・サービス
TSINGTAO BREWERY CO LTD-H	40	40	201	3,098	食品・飲料・タバコ
WANT WANT CHINA HOLDINGS LTD	150	-	-	-	食品・飲料・タバコ
ENN ENERGY HOLDINGS LTD	60	-	-	-	公益事業
ZTE CORP-H	-	100	173	2,668	テクノロジー・ハードウェアおよび機器
KINGDEE INTERNATIONAL SFTWR	-	640	160	2,459	ソフトウェア・サービス
SMI HOLDINGS GROUP LTD	3,000	-	-	-	メディア
CENTURY SUNSHINE GROUP HOLDINGS LIMITED	1,000	-	-	-	素材
C C LAND HOLDINGS LTD	1,500	-	-	-	不動産
SIHUAN PHARMACEUTICAL HOLDINGS GROUP LTD	200	-	-	-	医薬品・バイオテクノロジー・ライフサイエンス
NEW CHINA LIFE INSURANCE C-H	60	100	446	6,862	保険
LIJUN INTL PHARMACETL HLDG	-	300	94	1,452	医薬品・バイオテクノロジー・ライフサイエンス

中国消費関連株オープン

銘柄	株数	当 期		業 種 等	
		株 数	評 価 額		
			外貨建金額		邦貨換算金額
(香港) HUADIAN FUXIN ENERGY CORPORATION LTD-H	百株 620	百株 620	千香港ドル 225	千円 3,468	公益事業
合 計	株 数 ・ 金 額 銘柄 数 < 比 率 >	10,281 36	5,435 33	5,538 -	85,131 <92.4%>

(注) 邦貨換算金額は、当期末の時価をわが国の対顧客電信売買相場の仲値により邦貨換算したものです。

(注) 邦貨換算金額欄の〈 〉内は、当期末の純資産総額に対する各国別株式評価額の比率です。

(注) 株数・評価額の単位未満は切り捨てです。

(注) 一印は組み入れがありません。

(注) 銘柄及び銘柄数は、新株等がある場合、別銘柄として記載しております。

○投資信託財産の構成

(2015年2月18日現在)

項 目	当 期	
	評 価 額	比 率
株式	千円 85,131	% 88.1
コール・ローン等、その他	11,451	11.9
投資信託財産総額	96,582	100.0

(注) 評価額の単位未満は切り捨てです。

(注) 当期末における外貨建純資産 (85,192千円) の投資信託財産総額 (96,582千円) に対する比率は88.2%です。

(注) 外貨建資産は、期末の時価をわが国の対顧客電信売買相場の仲値により邦貨換算したものです。なお、当期末における邦貨換算レートは1香港ドル=15.37円です。



## ○資産、負債、元本及び基準価額の状況 (2015年2月18日現在)

項 目	当 期 末
	円
(A) 資産	96,582,559
コール・ローン等	11,390,258
株式(評価額)	85,131,432
未収配当金	60,866
未収利息	3
(B) 負債	4,449,230
未払収益分配金	3,561,183
未払信託報酬	881,883
その他未払費用	6,164
(C) 純資産総額(A-B)	92,133,329
元本	71,223,675
次期繰越損益金	20,909,654
(D) 受益権総口数	71,223,675口
1万口当たり基準価額(C/D)	12,936円

(注) 運用報告書作成時点では、監査未了です。

(注) 計算期間末における1口当たり純資産額は1,2936円です。

(注) 当ファンドの期首元本額は80,998,344円、期中追加設定元本額は2,361,960円、期中一部解約元本額は12,136,629円です。

## ○損益の状況 (2014年8月19日～2015年2月18日)

項 目	当 期
	円
(A) 配当等収益	510,973
受取配当金	555,819
受取利息	△ 44,846
(B) 有価証券売買損益	10,704,687
売買益	22,654,576
売買損	△11,949,889
(C) 信託報酬等	△ 1,644,600
(D) 当期損益金(A+B+C)	9,571,060
(E) 前期繰越損益金	14,269,109
(F) 追加信託差損益金	630,668
(配当等相当額)	( 811,310)
(売買損益相当額)	(△ 180,642)
(G) 計(D+E+F)	24,470,837
(H) 収益分配金	△ 3,561,183
次期繰越損益金(G+H)	20,909,654
追加信託差損益金	630,668
(配当等相当額)	( 811,310)
(売買損益相当額)	(△ 180,642)
分配準備積立金	20,278,986

(注) 損益の状況の中で、(B)有価証券売買損益は期末の評価替えによるものを含みます。(C)信託報酬等は消費税等相当額、監査費用を含めて表示しています。(F)追加信託差損益金とは、信託の追加設定の際、追加設定をした価額から元本を差し引いた差額分をいいます。

(注) 収益分配金

決算期	第9期
(a) 配当等収益(費用控除後)	435,979円
(b) 有価証券等損益額(費用控除後、繰越欠損金補填後)	9,135,081円
(c) 信託約款に規定する収益調整金	811,310円
(d) 信託約款に規定する分配準備積立金	14,269,109円
分配対象収益(a+b+c+d)	24,651,479円
分配対象収益(1万口当たり)	3,461円
分配金額	3,561,183円
分配金額(1万口当たり)	500円

## 用語解説

○資産、負債、元本及び基準価額の状況は、期末における資産、負債、元本及び基準価額の計算過程を表しています。主な項目の説明は次の通りです。

項 目	説 明
<b>資産</b>	ファンドが保有する財産の合計です。
コール・ローン等	金融機関向けの安全性の高い短期貸付運用などの残高です。
各種有価証券等(評価額)	組入れた株式・債券・ファンドなどの評価金額です。
未収入金	入金が予定されている有価証券の売却代金などです。
未収配当金	入金が予定されている株式の配当金等です。
未収利息	入金が予定されているコール・ローン等の利息や債券の利息の合計です。
<b>負債</b>	支払いが予定されている金額の合計です。
未払収益分配金	期末時点で支払いが予定されている収益分配金です。
未払解約金	支払いが予定されている解約金です。
未払信託報酬	支払いが予定されている信託報酬の額です。
その他未払費用	支払いが予定されている監査費用、その他の費用です。
<b>純資産総額(資産－負債)</b>	ファンドが保有する財産の合計から支払いが予定されている金額の合計を差し引いたものです。
元本	ファンド全体の元本残高です。
次期繰越損益金	純資産総額と元本の差額(翌期に繰り越す損益金の合計額)です。
<b>受益権総口数</b>	受益者が保有する受益権口数の合計です。
1(万)口当たり基準価額	1(万)口当たりのファンドの時価です。

## 用語解説

○損益の状況は、期中にファンドがどのような収益や損失を計上したかを表しています。主な項目の説明は次の通りです。

項 目	説 明
<b>配当等収益</b>	ファンドが受取った配当金・利息等の合計です。
受取配当金	保有する株式等の配当金等です。
受取利息	債券、コール・ローン等の利息等です。
<b>有価証券売買損益</b>	有価証券の売買損益と期末の評価損益の合計額です。
売買益	売買益と期末評価益の合計です。
売買損	売買損と期末評価損の合計です。
<b>信託報酬等</b>	信託報酬のほか保管費用、監査費用、その他の費用と、それらに掛かる消費税等相当額です。
<b>当期損益金</b>	当期における収支合計です。
<b>前期繰越損益金</b>	前期分の分配準備積立金と繰越損益金の合計額から当期中の解約に対する持分を控除した金額です。
<b>追加信託差損益金</b>	受益者がファンドに払い込んだ金額と元本との差額です。
(配当等相当額)	配当等に相当する額です。
(売買損益相当額)	売買損益に相当する額です。
<b>計</b>	収益分配前の期中の収支の総合計です。
<b>収益分配金</b>	期中の分配可能額から受益者に支払われる分配金です。
<b>次期繰越損益金</b>	翌期に繰り越す損益金の合計です。
追加信託差損益金	翌期に繰り越す追加信託差損益金です。
(配当等相当額)	配当等に相当する額です。
(売買損益相当額)	売買損益に相当する額です。
分配準備積立金	翌期に繰り越す分配準備積立金の額です。
繰越損益金	翌期に繰り越す損益金の額です。

## ○分配金のお知らせ

1 万口当たり分配金 (税込み)	500円
支払開始日	2015年2月24日 (火) までの間に支払いを開始します。
お支払場所	取得申込みを取扱った販売会社の本支店

### 〈お知らせ〉

法令諸規則の改正に伴い、投資信託約款に所要の変更を行いました。(実施日：2014年12月1日)