

受益者の皆さまへ

岡三アセットマネジメント株式会社

「欧州ハイ・イールド債券オープン（毎月決算型）円コース／ユーロコース」
「欧州ハイ・イールド債券オープン（1年決算型）円コース」
「欧州ハイ・イールド債券オープン（1年決算型）ユーロコース」
運用報告書における訂正とお詫び

謹啓 時下ますますご隆盛のこととお慶び申し上げます。

平素は格別のご高配を賜り、厚く御礼申し上げます。

さて、弊社が設定・運用しております「欧州ハイ・イールド債券オープン（毎月決算型）円コース／ユーロコース」、「欧州ハイ・イールド債券オープン（1年決算型）円コース」、「欧州ハイ・イールド債券オープン（1年決算型）ユーロコース」の交付運用報告書および運用報告書（全体版）（2019年1月18日現在）における運用経過の「基準価額の主な変動要因」におきまして、下記の通り、誤りがございましたので、お詫びして訂正いたします。

受益者の皆さまにおかれましては、引き続き弊社投資信託をお引き立て賜りますよう宜しくお願い申し上げます。

謹白

記

正	誤
<p>○基準価額の主な変動要因 (略) (主なマイナス要因)</p> <ul style="list-style-type: none"> 米中の貿易摩擦問題の継続やイギリスの欧州連合（EU）離脱交渉等が材料視され、リスク回避的な動きが市場で広がり、欧州ハイ・イールド社債市場から資金が流出したことがマイナスに影響しました。 <p>(略)</p>	<p>○基準価額の主な変動要因 (略) (主なマイナス要因)</p> <ul style="list-style-type: none"> 米中の貿易摩擦問題の継続やイギリスの欧州連合（EU）離脱交渉等が材料視され、リスク回避的な動きが市場で広がり、欧州ハイ・イールド社債市場から資金が流入したことがマイナスに影響しました。 <p>(略)</p>

以上

お問い合わせ先

岡三アセットマネジメント株式会社 クライアント・サービス部
フリーダイヤル 0120-048-214（受付時間：営業日の午前9時～午後5時）

当ファンドの仕組みは次の通りです。

商品分類	追加型投信／海外／債券	
信託期間	2011年1月28日から2021年1月18日までです。	
運用方針	投資信託証券への投資を通じて、実質的にユーロ建て高利回り社債等に投資し、安定した収益の確保と投資信託財産の成長を目指して運用を行います。	
主要投資対象	円コース	・DWS ユーロ・ハイ・ワールド・ボンド・マスター・ファンド(円) ・マネー・リクイディティ・マザーファンド
	ユーロコース	・DWS ユーロ・ハイ・ワールド・ボンド・マスター・ファンド(ユーロ) ・マネー・リクイディティ・マザーファンド
	DWS ユーロ・ハイ・ワールド・ボンド・マスター・ファンド	ユーロ建ての高利回り社債等(円)ユーロ建て資産については、対円で為替ヘッジを行い、為替変動リスクの低減を図ります。 (ユーロ)ユーロ建て資産については、為替ヘッジを行いません。
	マネー・リクイディティ・マザーファンド	わが国の公社債および短期金融商品を主要投資対象とします。
投資制限	投資信託証券への投資割合には制限を設けません。 株式への直接投資は行いません。 外貨建資産への直接投資は行いません。	
分配方針	毎月18日(休業日の場合は翌営業日)に決算を行い、原則として、以下の方針に基づき、収益分配を行います。 分配対象収益の範囲は、繰越分を含めた経費控除後の配当等収益と売買益(評価益を含みません)等の全額とします。繰越分を含めた配当等収益には、マザーファンドの配当等収益のうち、投資信託財産に帰属すべき配当等収益を含むものとします。 分配金額は、委託会社が分配可能額、基準価額水準等を勘案のうえ決定します。分配可能額が少額の場合や基準価額水準によっては、収益分配を行わないことがあります。	

運用報告書(全体版)

欧州ハイ・イールド債券 オープン(毎月決算型) 円コース／ユーロコース

第91期(決算日 2018年8月20日) 第94期(決算日 2018年11月19日)

第92期(決算日 2018年9月18日) 第95期(決算日 2018年12月18日)

第93期(決算日 2018年10月18日) 第96期(決算日 2019年1月18日)

受益者の皆様へ

平素は格別のご愛顧を賜り厚くお礼申し上げます。

皆様の「欧州ハイ・イールド債券オープン(毎月決算型)円コース／ユーロコース」は、2019年1月18日に第96期決算を迎えましたので、過去6ヵ月間(第91期～第96期)の運用状況ならびに決算のご報告を申し上げます。

今後とも、一層のご愛顧を賜りますようお願い申し上げます。



〒104-0031 東京都中央区京橋2-2-1

お問い合わせは弊社クライアント・サービス部へ
フリーダイヤル ☎ 0120-048-214 (営業日の9:00~17:00)

[ホームページ]

<https://www.okasan-am.jp>

※アクセスにかかる通信料はお客様のご負担となります。

【円コース】

○最近30期の運用実績

決 算 期	基 準 価 額			債 組 入 比	券 率	投 資 信 託 券 率	純 資 産 額
	(分配落)	税 分 込 配 金	期 騰 落 中 率				
	円	円	%	%	%	百万円	
67期(2016年8月18日)	8,344	70	1.4	0.4	98.1	4,141	
68期(2016年9月20日)	8,284	70	0.1	0.4	97.9	4,246	
69期(2016年10月18日)	8,261	70	0.6	0.4	96.9	4,431	
70期(2016年11月18日)	8,167	70	△0.3	0.4	97.8	4,493	
71期(2016年12月19日)	8,247	70	1.8	0.5	98.0	4,840	
72期(2017年1月18日)	8,254	70	0.9	0.5	98.2	5,280	
73期(2017年2月20日)	8,252	70	0.8	0.4	98.4	5,695	
74期(2017年3月21日)	8,204	70	0.3	0.4	98.4	6,130	
75期(2017年4月18日)	8,168	70	0.4	0.4	97.7	6,407	
76期(2017年5月18日)	8,217	70	1.5	0.3	98.1	6,965	
77期(2017年6月19日)	8,199	70	0.6	0.3	98.6	7,282	
78期(2017年7月18日)	8,106	70	△0.3	0.3	98.3	7,439	
79期(2017年8月18日)	8,104	70	0.8	0.2	98.5	7,659	
80期(2017年9月19日)	8,071	70	0.5	0.2	98.7	7,767	
81期(2017年10月18日)	8,068	70	0.8	0.2	98.4	7,985	
82期(2017年11月20日)	7,995	70	△0.0	0.3	98.3	7,975	
83期(2017年12月18日)	7,919	70	△0.1	0.3	98.5	7,926	
84期(2018年1月18日)	7,883	70	0.4	0.3	98.7	8,112	
85期(2018年2月19日)	7,755	70	△0.7	0.3	98.6	7,897	
86期(2018年3月19日)	7,692	70	0.1	0.3	98.6	7,747	
87期(2018年4月18日)	7,635	70	0.2	0.4	98.6	7,254	
88期(2018年5月18日)	7,531	70	△0.4	0.4	98.2	7,145	
89期(2018年6月18日)	7,430	70	△0.4	0.4	98.7	6,882	
90期(2018年7月18日)	7,334	70	△0.3	0.3	98.6	6,738	
91期(2018年8月20日)	7,289	70	0.3	0.4	98.5	6,592	
92期(2018年9月18日)	7,236	70	0.2	0.4	98.7	6,354	
93期(2018年10月18日)	7,125	70	△0.6	0.4	97.5	6,081	
94期(2018年11月19日)	6,901	70	△2.2	0.5	98.0	5,572	
95期(2018年12月18日)	6,708	70	△1.8	0.3	98.5	5,167	
96期(2019年1月18日)	6,710	70	1.1	0.5	98.3	4,961	

(注) 基準価額および分配金(税引前)は1万円当たり、基準価額の騰落率は分配金(税引前)込み。

(注) 当ファンドは、特定の指数を上回るまたは連動する成果を目指した運用を行っておりません。そのため、特定のベンチマークおよび参考指数を設けておりません。

(注) 当ファンドはマザーファンドを組み入れますので、債券組入比率は実質比率を記載しております。

○当作成期中の基準価額と市況等の推移

決算期	年 月 日	基 準	価 額		債 組 入 比	券 率	投 資 信 託 証 券 組 入 比 率
			騰 落 率	率			
第91期	(期 首) 2018年7月18日	円	7,334	% —	% 0.3	% 0.3	% 98.6
	7月末		7,348	0.2		0.4	98.1
	(期 末) 2018年8月20日		7,359	0.3		0.4	98.5
第92期	(期 首) 2018年8月20日		7,289	—		0.4	98.5
	8月末		7,302	0.2		0.4	98.6
	(期 末) 2018年9月18日		7,306	0.2		0.4	98.7
第93期	(期 首) 2018年9月18日		7,236	—		0.4	98.7
	9月末		7,230	△0.1		0.4	98.5
	(期 末) 2018年10月18日		7,195	△0.6		0.4	97.5
第94期	(期 首) 2018年10月18日		7,125	—		0.4	97.5
	10月末		7,058	△0.9		0.3	98.2
	(期 末) 2018年11月19日		6,971	△2.2		0.5	98.0
第95期	(期 首) 2018年11月19日		6,901	—		0.5	98.0
	11月末		6,827	△1.1		0.5	98.2
	(期 末) 2018年12月18日		6,778	△1.8		0.3	98.5
第96期	(期 首) 2018年12月18日		6,708	—		0.3	98.5
	12月末		6,686	△0.3		0.3	96.8
	(期 末) 2019年1月18日		6,780	1.1		0.5	98.3

(注) 期末基準価額は1万円当たり分配金（税引前）込み、騰落率は期首比。

【ユーロコース】

○最近30期の運用実績

決 算 期	基 準 価 額			債 組 入 比	券 率	投 資 信 託 券 率	純 資 産 額
	(分配落)	税 込 分 配 金	期 騰 落 中 率				
67期(2016年8月18日)	円 7,657	円 100	% △1.7	% 0.5	% 98.2	百万円 13,167	
68期(2016年9月20日)	7,596	100	0.5	0.5	98.2	13,136	
69期(2016年10月18日)	7,588	100	1.2	0.5	98.2	13,133	
70期(2016年11月18日)	7,641	100	2.0	0.5	98.3	13,273	
71期(2016年12月19日)	8,080	100	7.1	0.6	97.2	15,696	
72期(2017年1月18日)	7,921	100	△0.7	0.5	97.5	18,290	
73期(2017年2月20日)	7,825	100	0.1	0.4	98.0	19,582	
74期(2017年3月21日)	7,819	100	1.2	0.4	98.2	20,855	
75期(2017年4月18日)	7,426	100	△3.7	0.4	98.0	21,086	
76期(2017年5月18日)	7,935	100	8.2	0.4	97.9	24,156	
77期(2017年6月19日)	7,873	100	0.5	0.3	98.6	25,478	
78期(2017年7月18日)	8,061	100	3.7	0.3	98.6	25,683	
79期(2017年8月18日)	8,034	100	0.9	0.2	98.4	25,045	
80期(2017年9月19日)	8,230	100	3.7	0.2	98.2	28,259	
81期(2017年10月18日)	8,125	100	△0.1	0.2	98.4	29,765	
82期(2017年11月20日)	8,051	100	0.3	0.3	98.6	31,136	
83期(2017年12月18日)	7,938	100	△0.2	0.3	98.3	31,894	
84期(2018年1月18日)	8,043	100	2.6	0.3	98.3	33,649	
85期(2018年2月19日)	7,702	100	△3.0	0.3	98.4	33,614	
86期(2018年3月19日)	7,494	100	△1.4	0.3	98.2	34,301	
87期(2018年4月18日)	7,528	100	1.8	0.3	98.7	35,795	
88期(2018年5月18日)	7,295	100	△1.8	0.3	98.5	35,371	
89期(2018年6月18日)	7,039	100	△2.1	0.3	98.5	35,109	
90期(2018年7月18日)	7,098	100	2.3	0.2	97.3	37,011	
91期(2018年8月20日)	6,722	100	△3.9	0.2	98.7	36,909	
92期(2018年9月18日)	6,892	100	4.0	0.2	98.8	37,924	
93期(2018年10月18日)	6,669	100	△1.8	0.3	98.5	35,548	
94期(2018年11月19日)	6,385	100	△2.8	0.3	98.3	33,552	
95期(2018年12月18日)	6,149	100	△2.1	0.2	98.5	31,598	
96期(2019年1月18日)	5,923	100	△2.0	0.3	98.4	29,798	

(注) 基準価額および分配金(税引前)は1万円当たり、基準価額の騰落率は分配金(税引前)込み。

(注) 当ファンドは、特定の指数を上回るまたは運動する成果を目指した運用を行っておりません。そのため、特定のベンチマークおよび参考指数を設けておりません。

(注) 当ファンドはマザーファンドを組み入れますので、債券組入比率は実質比率を記載しております。

○当作成期中の基準価額と市況等の推移

決算期	年 月 日	基 準	価 額		債 組 入 比	券 率	投 資 信 託 証 券 組 入 比 率
			騰 落 率	率			
第91期	(期 首) 2018年7月18日	円	7,098	% —		% 0.2	% 97.3
	7月末		7,015	△1.2		0.2	98.6
	(期 末) 2018年8月20日		6,822	△3.9		0.2	98.7
第92期	(期 首) 2018年8月20日		6,722	—		0.2	98.7
	8月末		6,931	3.1		0.2	98.8
	(期 末) 2018年9月18日		6,992	4.0		0.2	98.8
第93期	(期 首) 2018年9月18日		6,892	—		0.2	98.8
	9月末		6,950	0.8		0.2	98.7
	(期 末) 2018年10月18日		6,769	△1.8		0.3	98.5
第94期	(期 首) 2018年10月18日		6,669	—		0.3	98.5
	10月末		6,549	△1.8		0.2	98.5
	(期 末) 2018年11月19日		6,485	△2.8		0.3	98.3
第95期	(期 首) 2018年11月19日		6,385	—		0.3	98.3
	11月末		6,335	△0.8		0.3	98.6
	(期 末) 2018年12月18日		6,249	△2.1		0.2	98.5
第96期	(期 首) 2018年12月18日		6,149	—		0.2	98.5
	12月末		6,054	△1.5		0.2	98.0
	(期 末) 2019年1月18日		6,023	△2.0		0.3	98.4

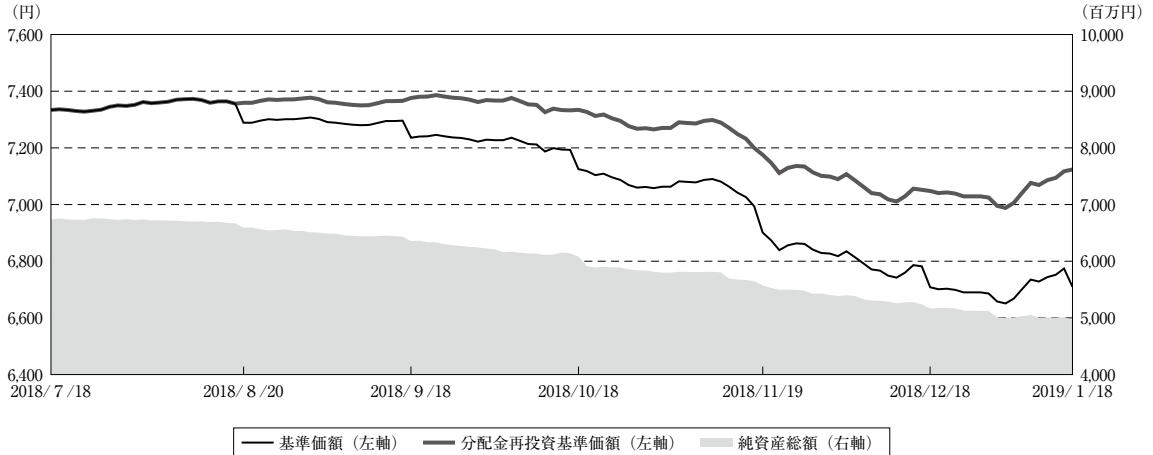
(注) 期末基準価額は1万円当たり分配金（税引前）込み、騰落率は期首比。

運用経過

作成期間中の基準価額等の推移

（2018年7月19日～2019年1月18日）

【円コース】



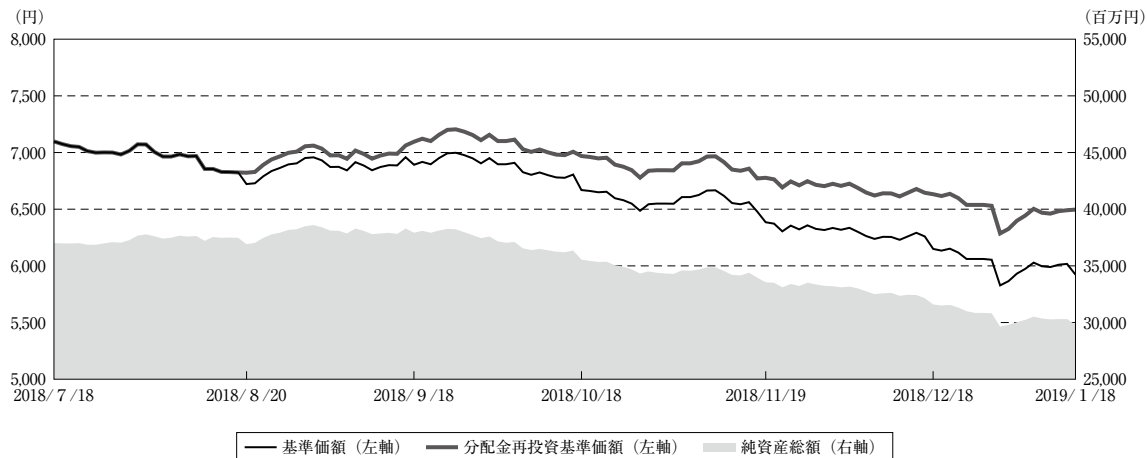
第91期首：7,334円

第96期末：6,710円（既払分配金（税引前）：420円）

騰落率：△2.9%（分配金再投資ベース）

- (注) 分配金再投資基準価額は、分配金（税引前）を分配時に再投資したものとみなして計算したもので、ファンド運用の実質的なパフォーマンスを示すものです。
- (注) 分配金を再投資するかどうかについてはお客様がご利用のコースにより異なります。また、ファンドの購入価額により課税条件も異なります。したがって、お客様の損益の状況を示すものではありません。
- (注) 分配金再投資基準価額は、作成期首（2018年7月18日）の値が基準価額と同一となるように指数化しております。
- (注) 上記騰落率は、小数点以下第2位を四捨五入して表示しております。

【ユーロコース】



第91期首：7,098円

第96期末：5,923円（既払分配金（税引前）：600円）

騰落率：△8.5%（分配金再投資ベース）

- (注) 分配金再投資基準価額は、分配金（税引前）を分配時に再投資したものとみなして計算したもので、ファンド運用の実質的なパフォーマンスを示すものです。
- (注) 分配金を再投資するかどうかについてはお客様がご利用のコースにより異なります。また、ファンドの購入価額により課税条件も異なります。したがって、お客様の損益の状況を示すものではありません。
- (注) 分配金再投資基準価額は、作成期首（2018年7月18日）の値が基準価額と同一となるように指数化しております。
- (注) 上記騰落率は、小数点以下第2位を四捨五入して表示しております。

○基準価額の主な変動要因

主要投資対象である「DWS ユーロ・ハイ・イールド・ボンド・マスター・ファンド（円／ユーロ）」における主なプラス要因およびマイナス要因は以下の通りです。

（主なプラス要因）

- ・保有債券の高水準な利息収入の獲得がプラスに寄与しました。

（主なマイナス要因）

- ・米中の貿易摩擦問題の継続やイギリスの欧州連合（EU）離脱交渉等が材料視され、リスク回避的な動きが市場で広がり、欧州ハイ・イールド社債市場から資金が流入したことがマイナスに影響しました。
- ・原油価格の下落や主要国の経済指標の下振れ等も、マイナスに影響しました。
- ・銘柄選択効果がマイナスに影響しました。
- ・ユーロコースにおいては、為替市場で、ユーロが対円で下落したことがマイナスに影響しました。

投資環境

(2018年7月19日～2019年1月18日)

<ユーロ圏の国債市場>

欧州債券市場の主要指標となるドイツの10年国債利回り（以下、長期金利）は低下しました（価格は上昇）。米中貿易摩擦問題に対する懸念の高まりや、欧州の政治リスクが残存したことに加えて、世界的に株式市場が下落基調となるなど、リスク回避的な動きが広がったことを受けて、長期金利は低下しました。

<欧州ハイ・イールド社債市場>

欧州ハイ・イールド社債市場は、国際貿易環境の不透明感や、世界景気の減速懸念を背景とした、リスク回避的な動きの強まりを受けて、国債との利回り差（スプレッド）が拡大しました。相対的に高い利回りに対する投資家需要を受けた資金流入や、高い利息収入は相場を下支えました。

<為替市場>

為替市場は、欧州中央銀行（ECB）による緩和的な金融政策は継続した一方で、各国の通商政策動向や、主要国における景気指標の鈍化傾向等が市場の懸念材料となり、安全資産としての円買いが優勢となったことから、ユーロが対円で軟調に推移しました。

<国内短期金融市場>

国内短期金融市場は、日銀が「長短金利操作付き量的・質的金融緩和」を続ける中、1年国債利回りがマイナス圏で推移しました。

当ファンドのポートフォリオ

(2018年7月19日～2019年1月18日)

【円コース】

「DWS ユーロ・ハイ・イールド・ボンド・マスター・ファンド（円）」と「マネー・リクイディティ・マザーファンド」の各投資信託証券を主要投資対象とし、「DWS ユーロ・ハイ・イールド・ボンド・マスター・ファンド（円）」につきましては、組入比率を高位に維持しました。

【ユーロコース】

「DWS ユーロ・ハイ・イールド・ボンド・マスター・ファンド（ユーロ）」と「マネー・リクイディティ・マザーファンド」の各投資信託証券を主要投資対象とし、「DWS ユーロ・ハイ・イールド・ボンド・マスター・ファンド（ユーロ）」につきましては、組入比率を高位に維持しました。

○DWS ユーロ・ハイ・イールド・ボンド・マスター・ファンド（円／ユーロ）

国別の運用状況につきましては、経済回復の相対的に堅調な国の企業を中心に組入れを行いました。セクター別では、グローバルに展開する企業の多い素材セクターのほか、ディフェンシブ性の高い電気通信サービスやメディアなどのセクターを引き続き高めの配分としました。景気循環の影響を受けやすい自動車や小売セクターへの配分は抑えました。格付け別では、相対的に割安感が見られるB格の債券を市場割合に対して多めに組み入れました。相場が弱含んだ局面では割安感の出た既発債を購入した一方、相場の上昇局面においては一部で利益を確定するなどの売却を行い、新発債の購入等も実施しました。

○マネー・リクイディティ・マザーファンド

わが国の公社債および短期金融商品を主要投資対象とした運用を行いました。当作成期間中は、政府保証債の組入れを行いました。

当ファンドのベンチマークとの差異

(2018年7月19日～2019年1月18日)

【円コース】 / 【ユーロコース】

当ファンドはベンチマークおよび参考指数がないため、本項目は記載していません。

分配金

(2018年7月19日～2019年1月18日)

各ファンドの分配対象収益の範囲は、繰越分を含めた経費控除後の配当等収益と売買益（評価益を含みます。）等の全額としております。当作成期間におきましては、「円コース」が第91期から第96期の決算期に、それぞれ1万口当たり70円（税引前）、合計420円の分配を行いました。「ユーロコース」は第91期から第96期の決算期に、それぞれ1万口当たり100円（税引前）、合計600円の分配を行いました。なお、両ファンドともに、収益分配に充てなかった留保益につきましては、運用の基本方針と同一の運用を行ってまいります。

【円コース】

(単位：円、1万口当たり・税引前)

項目	第91期	第92期	第93期	第94期	第95期	第96期
	2018年7月19日～ 2018年8月20日	2018年8月21日～ 2018年9月18日	2018年9月19日～ 2018年10月18日	2018年10月19日～ 2018年11月19日	2018年11月20日～ 2018年12月18日	2018年12月19日～ 2019年1月18日
当期分配金	70	70	70	70	70	70
(対基準価額比率)	0.951%	0.958%	0.973%	1.004%	1.033%	1.032%
当期の収益	70	70	70	70	70	70
当期の収益以外	-	-	-	-	-	-
翌期繰越分配対象額	5,655	5,669	5,682	5,696	5,711	5,726

(注) 対基準価額比率は当期分配金（税引前）の期末基準価額（分配金込み）に対する比率であり、ファンドの収益率とは異なります。

(注) 当期の収益、当期の収益以外は小数点以下切捨てで算出しているため合計が当期分配金と一致しない場合があります。

【ユーロコース】

(単位：円、1万口当たり・税引前)

項目	第91期	第92期	第93期	第94期	第95期	第96期
	2018年7月19日～ 2018年8月20日	2018年8月21日～ 2018年9月18日	2018年9月19日～ 2018年10月18日	2018年10月19日～ 2018年11月19日	2018年11月20日～ 2018年12月18日	2018年12月19日～ 2019年1月18日
当期分配金	100	100	100	100	100	100
(対基準価額比率)	1.466%	1.430%	1.477%	1.542%	1.600%	1.660%
当期の収益	44	50	45	44	45	44
当期の収益以外	55	49	54	55	54	55
翌期繰越分配対象額	4,028	3,978	3,924	3,870	3,815	3,760

(注) 対基準価額比率は当期分配金（税引前）の期末基準価額（分配金込み）に対する比率であり、ファンドの収益率とは異なります。

(注) 当期の収益、当期の収益以外は小数点以下切捨てで算出しているため合計が当期分配金と一致しない場合があります。

今後の運用方針

【円コース】

「DWS ユーロ・ハイ・イールド・ボンド・マスター・ファンド（円）」と「マネー・リクイディティ・マザーファンド」の各投資信託証券を主要投資対象とし、「DWS ユーロ・ハイ・イールド・ボンド・マスター・ファンド（円）」につきましては、組入比率を高位に保つことを基本とします。

【ユーロコース】

「DWS ユーロ・ハイ・イールド・ボンド・マスター・ファンド（ユーロ）」と「マネー・リクイディティ・マザーファンド」の各投資信託証券を主要投資対象とし、「DWS ユーロ・ハイ・イールド・ボンド・マスター・ファンド（ユーロ）」につきましては、組入比率を高位に保つことを基本とします。

○DWS ユーロ・ハイ・イールド・ボンド・マスター・ファンド（円／ユーロ）

（投資環境の見通し）

世界景気の先行き不透明感が増す中、ユーロ圏域内の物価上昇率の伸びは引き続き緩やかであり、目先もECBによる低金利環境の継続姿勢は変わらないものと想定しています。また、イギリスのEU離脱に関連した動向や、ユーロ圏域内の政治リスク等は、緩やかな景気回復に伴う金利上昇の抑制要因になると考えています。

欧州ハイ・イールド社債市場については、企業業績や財務状況が概ね良好な点を踏まえ、相対的な利回りの高さに対する投資家需要を背景に、市場への資金流入が見込まれることなどは、プラス材料と考えています。ECBによる金融緩和姿勢の継続も市場の下支え要因と考えており、割安度が増した局面では投資機会として捉えていきます。

為替市場では、日銀による金融緩和策の継続やECBによる金融正常化姿勢等を背景に、中長期的にはユーロ高円安の流れが進むものと見ています。短期的には、各国通商政策や政治リスク、世界景気動向等を背景としたリスク回避的な動きなどが、円高要因として考えられます。

（運用方針）

欧州域内における内需の堅調推移や景気への感応度を考慮し、素材やサービスなどのセクター配分を選好する一方、割高感のある小売や自動車セクターへの配分は抑える予定です。格付け別では、相対的に割安感が見られるB格以下の債券を中心に組み入れる方針です。

○マネー・リクイディティ・マザーファンド

（投資環境の見通し）

国内短期金融市場は、日銀によるマイナス金利政策の継続が見込まれることから、主要な投資対象であるわが国の公社債および短期金融商品の利回りがマイナス圏での推移となり、今後も厳しい運用環境が続くと予想されます。

（運用方針）

わが国の公社債および短期金融商品を主要投資対象とし、安定した収益確保を目的に運用を行います。

【円コース】

○1万口当たりの費用明細

(2018年7月19日～2019年1月18日)

項 目	第91期～第96期		項 目 の 概 要
	金 額	比 率	
(a) 信 託 報 酬 (投 信 会 社) (販 売 会 社) (受 託 会 社)	36 (15) (19) (1)	0.506 (0.218) (0.272) (0.016)	(a) 信託報酬＝作成期間中の平均基準価額×信託報酬率 委託した資金の運用の対価 交付運用報告書等各種書類の送付、口座内でのファンドの管理、購入後の情報提供等の対価 運用財産の管理、投信会社からの指図の実行の対価
(b) そ の 他 費 用 (監 査 費 用) (そ の 他)	0 (0) (0)	0.007 (0.007) (0.000)	(b) その他費用＝作成期間中のその他費用÷作成期間中の平均受益権口数 監査費用は、監査法人等に支払うファンドの監査に係る費用 その他は、金銭信託支払手数料
合 計	36	0.513	
作成期間中の平均基準価額は、7,075円です。			

(注) 作成期間中の費用（消費税等のかかるものは消費税等を含む）は、追加・解約により受益権口数に変動があるため、簡便法により算出した結果です。

(注) 各金額において基準価額は円未満切捨て、その他は各項目ごとに円未満は四捨五入してあります。

(注) その他費用は、このファンドが組み入れているマザーファンドが支払った金額のうち、このファンドに対応するものを含みます。

(注) 各項目の費用は、このファンドが組み入れている投資信託証券（マザーファンドを除く。）が支払った費用を含みません。

(注) 各比率は1万口当たりのそれぞれの費用金額（円未満の端数を含む）を作成期間中の平均基準価額で除して100を乗じたもので、項目ごとに小数第3位未満は四捨五入してあります。

○売買及び取引の状況

(2018年7月19日～2019年1月18日)

○売買及び取引の状況とは、ファンドが購入・売却した有価証券の数量および金額です。

投資信託証券

銘 柄		第 91 期 ～ 第 96 期			
		買 付		売 付	
		口 数	金 額	口 数	金 額
国 内	DWS ユーロ・ハイ・イールド・ ボンド・マスター・ファンド (円)	口 25,785	千円 104,000	口 327,832	千円 1,288,000

(注) 金額は受渡代金。

(注) 単位未満は切捨て。

○利害関係人との取引状況等

(2018年7月19日～2019年1月18日)

該当事項はございません。

利害関係人とは、投資信託及び投資法人に関する法律第11条第1項に規定される利害関係人です。

○組入資産の明細

(2019年1月18日現在)

ファンド・オブ・ファンズが組入れた邦貨建ファンドの明細

銘柄	第 90 期 末	第 96 期 末		
	口 数	口 数	評 価 額	
	口	口	千円	
			比 率	
			%	
DWS ユーロ・ハイ・イールド・ボンド・マスター・ファンド（円）	1,613,791	1,311,743	4,877,063	98.3
合 計	1,613,791	1,311,743	4,877,063	98.3

(注) 比率は、純資産総額に対する評価額の割合。

(注) 口数・評価額の単位未満は切捨て。

親投資信託残高

銘柄	第 90 期 末	第 96 期 末	
	口 数	口 数	評 価 額
	千口	千口	千円
マネー・リクイディティ・マザーファンド	26,700	26,700	26,756

(注) 口数・評価額の単位未満は切捨て。

○投資信託財産の構成

(2019年1月18日現在)

項 目	第 96 期 末	
	評 価 額	
	千円	
	比 率	
	%	
投 資 信 託 受 益 証 券	4,877,063	96.7
マネー・リクイディティ・マザーファンド	26,756	0.5
コ ー ル ・ ロ ー ン 等 、 そ の 他	140,785	2.8
投 資 信 託 財 産 総 額	5,044,604	100.0

(注) 評価額の単位未満は切捨て。

○資産、負債、元本及び基準価額の状況

項 目	第91期末	第92期末	第93期末	第94期末	第95期末	第96期末
	2018年8月20日現在	2018年9月18日現在	2018年10月18日現在	2018年11月19日現在	2018年12月18日現在	2019年1月18日現在
	円	円	円	円	円	円
(A) 資産	6,713,519,044	6,490,915,423	6,194,065,100	5,641,404,953	5,304,382,709	5,044,604,694
コール・ローン等	163,202,839	191,706,717	172,315,947	136,209,667	174,779,165	140,328,487
投資信託受益証券（評価額）	6,493,869,710	6,271,855,638	5,926,426,980	5,462,883,628	5,088,361,313	4,877,063,249
マネー・リクイディティ・マザーファンド（評価額）	26,764,395	26,764,395	26,761,725	26,759,055	26,759,055	26,756,385
未収入金	29,000,000	—	68,000,000	15,000,000	14,000,000	—
その他未収収益	682,100	588,673	560,448	552,603	483,176	456,573
(B) 負債	121,259,688	136,485,592	112,608,026	68,720,942	136,890,973	83,061,602
未払金	—	—	33,000,000	—	—	—
未払収益分配金	63,305,429	61,469,281	59,747,419	56,528,508	53,920,370	51,755,912
未払解約金	51,773,041	69,767,010	14,657,180	7,004,419	78,614,888	26,914,124
未払信託報酬	6,101,546	5,181,754	5,136,429	5,121,221	4,299,477	4,334,980
未払利息	253	305	266	276	365	258
その他未払費用	79,419	67,242	66,732	66,518	55,873	56,328
(C) 純資産総額（A－B）	6,592,259,356	6,354,429,831	6,081,457,074	5,572,684,011	5,167,491,736	4,961,543,092
元本	9,043,632,744	8,781,325,909	8,535,345,632	8,075,501,272	7,702,910,134	7,393,701,733
次期繰越損益金	△2,451,373,388	△2,426,896,078	△2,453,888,558	△2,502,817,261	△2,535,418,398	△2,432,158,641
(D) 受益権総口数	9,043,632,744口	8,781,325,909口	8,535,345,632口	8,075,501,272口	7,702,910,134口	7,393,701,733口
1万口当たり基準価額（C/D）	7,289円	7,236円	7,125円	6,901円	6,708円	6,710円

(注) 純資産総額が元本総額を下回っており、その差額は第91期2,451,373,388円、第92期2,426,896,078円、第93期2,453,888,558円、第94期2,502,817,261円、第95期2,535,418,398円、第96期2,432,158,641円です。

(注) 計算期間末における1口当たりの純資産額は、第91期0.7289円、第92期0.7236円、第93期0.7125円、第94期0.6901円、第95期0.6708円、第96期0.6710円です。

(注) 当ファンドの第91期首元本額は9,187,984,149円、第91～96期中追加設定元本額は720,040,736円、第91～96期中一部解約元本額は2,514,323,152円です。

○損益の状況

項 目	第91期	第92期	第93期	第94期	第95期	第96期
	2018年7月19日～ 2018年8月20日	2018年8月21日～ 2018年9月18日	2018年9月19日～ 2018年10月18日	2018年10月19日～ 2018年11月19日	2018年11月20日～ 2018年12月18日	2018年12月19日～ 2019年1月18日
	円	円	円	円	円	円
(A) 配当等収益	80,070,311	77,926,434	75,707,682	72,057,861	68,897,717	66,404,768
受取配当金	78,897,543	76,929,006	74,714,131	71,083,752	68,080,093	65,577,684
受取利息	-	56	80	△ 1	-	1
その他収益金	1,180,686	1,002,926	988,551	981,757	823,705	832,535
支払利息	△ 7,918	△ 5,554	△ 5,080	△ 7,647	△ 6,081	△ 5,452
(B) 有価証券売買損益	△ 52,417,954	△ 58,393,837	△ 105,982,744	△ 191,812,691	△ 158,763,304	△ 9,208,869
売買益	878,085	855,857	552,314	2,654,256	4,655,532	1,037,596
売買損	△ 53,296,039	△ 59,249,694	△ 106,535,058	△ 194,466,947	△ 163,418,836	△ 10,246,465
(C) 信託報酬等	△ 6,181,152	△ 5,249,503	△ 5,203,451	△ 5,188,003	△ 4,355,544	△ 4,391,477
(D) 当期損益金(A+B+C)	21,471,205	14,283,094	△ 35,478,513	△ 124,942,833	△ 94,221,131	52,804,422
(E) 前期繰越損益金	△ 991,850,745	△ 990,799,206	△ 996,381,481	△ 1,020,339,939	△ 1,137,399,989	△ 1,223,745,633
(F) 追加信託差損益金	△ 1,417,688,419	△ 1,388,910,685	△ 1,362,281,145	△ 1,301,005,981	△ 1,249,876,908	△ 1,209,461,518
(配当等相当額)	(3,554,363,943)	(3,470,277,174)	(3,391,034,360)	(3,224,214,016)	(3,085,282,134)	(2,971,385,215)
(売買損益相当額)	(△ 4,972,052,362)	(△ 4,859,187,859)	(△ 4,753,315,505)	(△ 4,525,219,997)	(△ 4,335,159,042)	(△ 4,180,846,733)
(G) 計(D+E+F)	△ 2,388,067,959	△ 2,365,426,797	△ 2,394,141,139	△ 2,446,288,753	△ 2,481,498,028	△ 2,380,402,729
(H) 収益分配金	△ 63,305,429	△ 61,469,281	△ 59,747,419	△ 56,528,508	△ 53,920,370	△ 51,755,912
次期繰越損益金(G+H)	△ 2,451,373,388	△ 2,426,896,078	△ 2,453,888,558	△ 2,502,817,261	△ 2,535,418,398	△ 2,432,158,641
追加信託差損益金	△ 1,417,688,419	△ 1,388,910,685	△ 1,362,281,145	△ 1,301,005,981	△ 1,249,876,908	△ 1,209,461,518
(配当等相当額)	(3,554,364,386)	(3,470,277,352)	(3,391,034,460)	(3,224,214,149)	(3,085,282,222)	(2,971,385,270)
(売買損益相当額)	(△ 4,972,052,805)	(△ 4,859,188,037)	(△ 4,753,315,605)	(△ 4,525,220,130)	(△ 4,335,159,130)	(△ 4,180,846,788)
分配準備積立金	1,560,269,654	1,508,040,457	1,459,553,154	1,376,375,242	1,314,406,018	1,262,439,258
繰越損益金	△ 2,593,954,623	△ 2,546,025,850	△ 2,551,160,567	△ 2,578,186,522	△ 2,599,947,508	△ 2,485,136,381

(注) 損益の状況の中で(B)有価証券売買損益は、期末の評価換えによるものを含みます。

(注) 損益の状況の中で(C)信託報酬等には信託報酬に対する消費税等相当額を含めて表示しています。

(注) 損益の状況の中で(F)追加信託差損益金とあるのは、信託の追加設定の際、追加設定した価額から元本を差し引いた差額分をいいます。

(注) 収益分配金

決算期	第91期	第92期	第93期	第94期	第95期	第96期
(a) 配当等収益(費用控除後)	73,921,515円	72,706,643円	70,534,619円	66,897,868円	64,568,541円	62,033,701円
(b) 有価証券等損益額 (費用控除後、繰越欠損金補填後)	0円	0円	0円	0円	0円	0円
(c) 信託約款に規定する収益調整金	3,554,364,386円	3,470,277,352円	3,391,034,460円	3,224,214,149円	3,085,282,222円	2,971,385,270円
(d) 信託約款に規定する分配準備積立金	1,549,653,568円	1,496,803,095円	1,448,765,954円	1,366,005,882円	1,303,757,847円	1,252,161,469円
分配対象収益(a+b+c+d)	5,177,939,469円	5,039,787,090円	4,910,335,033円	4,657,117,899円	4,453,608,610円	4,285,580,440円
分配対象収益(1万口当たり)	5,725円	5,739円	5,752円	5,766円	5,781円	5,796円
分配金額	63,305,429円	61,469,281円	59,747,419円	56,528,508円	53,920,370円	51,755,912円
分配金額(1万口当たり)	70円	70円	70円	70円	70円	70円

用語解説

○資産、負債、元本及び基準価額の状況は、期末における資産、負債、元本及び基準価額の計算過程を表しています。主な項目の説明は次の通りです。

項目	説明
資産	ファンドが保有する財産の合計です。
コール・ローン等	金融機関向けの安全性の高い短期貸付運用などの残高です。
各種有価証券等(評価額)	組入れた株式・債券・ファンドなどの評価金額です。
未収入金	入金が予定されている有価証券の売却代金などです。
未取配当金	入金が予定されている株式の配当金等です。
未取利息	入金が予定されているコール・ローン等の利息や債券の利息の合計です。
負債	支払いが予定されている金額の合計です。
未払収益分配金	期末時点で支払いが予定されている収益分配金です。
未払解約金	支払いが予定されている解約金です。
未払信託報酬	支払いが予定されている信託報酬の額です。
その他未払費用	支払いが予定されている監査費用、その他の費用です。
純資産総額(資産－負債)	ファンドが保有する財産の合計から支払いが予定されている金額の合計を差し引いたものです。
元本	ファンド全体の元本残高です。
次期繰越損益金	純資産総額と元本の差額（翌期に繰り越す損益金の合計額）です。
受益権総口数	受益者が保有する受益権口数の合計です。
1(万)口当たり基準価額	1(万)口当たりのファンドの時価です。

用語解説

○損益の状況は、期中にファンドがどのような収益や損失を計上したかを表しています。主な項目の説明は次の通りです。

項目	説明
配当等収益	ファンドが受取った配当金・利息等の合計です。
受取配当金	保有する株式等の配当金等です。
受取利息	債券、コール・ローン等の利息等です。
有価証券売買損益	有価証券の売買損益と期末の評価損益の合計額です。
売買益	売買益と期末評価益の合計です。
売買損	売買損と期末評価損の合計です。
信託報酬等	信託報酬のほか保管費用、監査費用、その他の費用と、それらに掛かる消費税等相当額です。
当期損益金	当期における収支合計です。
前期繰越損益金	前期分の分配準備積立金と繰越損益金の合計額から当期中の解約に対する持分を控除した金額です。
追加信託差損益金	受益者がファンドに払い込んだ金額と元本との差額です。
(配当等相当額)	配当等に相当する額です。
(売買損益相当額)	売買損益に相当する額です。
計	収益分配前の期中の収支の総合計です。
収益分配金	期中の分配可能額から受益者に支払われる分配金です。
次期繰越損益金	翌期に繰り越す損益金の合計です。
追加信託差損益金	翌期に繰り越す追加信託差損益金です。
(配当等相当額)	配当等に相当する額です。
(売買損益相当額)	売買損益に相当する額です。
分配準備積立金	翌期に繰り越す分配準備積立金の額です。
繰越損益金	翌期に繰り越す損益金の額です。

○分配金のお知らせ

	第91期	第92期	第93期	第94期	第95期	第96期
1万口当たり分配金（税引前）	70円	70円	70円	70円	70円	70円
支払開始日	各決算日から起算して5営業日までの間に支払いを開始します。					
お支払場所	取得申込みを取扱った販売会社の本支店					

<お知らせ>

該当事項はございません。

【ユーロコース】

○1万口当たりの費用明細

(2018年7月19日～2019年1月18日)

項 目	第91期～第96期		項 目 の 概 要
	金 額	比 率	
(a) 信 託 報 酬 (投 信 会 社) (販 売 会 社) (受 託 会 社)	34 (14) (18) (1)	0.506 (0.218) (0.272) (0.016)	(a) 信託報酬＝作成期間中の平均基準価額×信託報酬率 委託した資金の運用の対価 交付運用報告書等各種書類の送付、口座内でのファンドの管理、購入後の情報提供等の対価 運用財産の管理、投信会社からの指図の実行の対価
(b) そ の 他 費 用 (監 査 費 用) (そ の 他)	0 (0) (0)	0.007 (0.007) (0.000)	(b) その他費用＝作成期間中のその他費用÷作成期間中の平均受益権口数 監査費用は、監査法人等に支払うファンドの監査に係る費用 その他は、金銭信託支払手数料
合 計	34	0.513	
作成期間中の平均基準価額は、6,639円です。			

(注) 作成期間中の費用（消費税等のかかるものは消費税等を含む）は、追加・解約により受益権口数に変動があるため、簡便法により算出した結果です。

(注) 各金額において基準価額は円未満切捨て、その他は各項目ごとに円未満は四捨五入してあります。

(注) その他費用は、このファンドが組み入れているマザーファンドが支払った金額のうち、このファンドに対応するものを含みます。

(注) 各項目の費用は、このファンドが組み入れている投資信託証券（マザーファンドを除く。）が支払った費用を含みません。

(注) 各比率は1万口当たりのそれぞれの費用金額（円未満の端数を含む）を作成期間中の平均基準価額で除して100を乗じたもので、項目ごとに小数第3位未満は四捨五入してあります。

○売買及び取引の状況

(2018年7月19日～2019年1月18日)

○売買及び取引の状況とは、ファンドが購入・売却した有価証券の数量および金額です。

投資信託証券

銘 柄	第 91 期 ～ 第 96 期			
	買 付		売 付	
	口 数	金 額	口 数	金 額
国 内		千円		千円
DWS ユーロ・ハイ・イールド・ ボンド・マスター・ファンド（ユーロ）	451,000	3,013,000	816,569	5,254,000

(注) 金額は受渡代金。

(注) 単位未満は切捨て。

○利害関係人との取引状況等

（2018年7月19日～2019年1月18日）

該当事項はございません。

利害関係人とは、投資信託及び投資法人に関する法律第11条第1項に規定される利害関係人です。

○組入資産の明細

（2019年1月18日現在）

ファンド・オブ・ファンズが組入れた邦貨建ファンドの明細

銘柄	第90期末	第96期末		
	口数	口数	評価額	
	口	口	千円	
			比率	
			%	
DWS ユーロ・ハイ・イールド・ボンド・マスター・ファンド（ユーロ）	5,252,552	4,886,982	29,317,010	98.4
合計	5,252,552	4,886,982	29,317,010	98.4

（注）比率は、純資産総額に対する評価額の割合。

（注）口数・評価額の単位未満は切捨て。

親投資信託残高

銘柄	第90期末	第96期末	
	口数	口数	評価額
	千口	千口	千円
マネー・リクイディティ・マザーファンド	94,638	94,638	94,836

（注）口数・評価額の単位未満は切捨て。

○投資信託財産の構成

（2019年1月18日現在）

項目	第96期末	
	評価額	
	比率	
	%	
投資信託受益証券	29,317,010	95.6
マネー・リクイディティ・マザーファンド	94,836	0.3
コール・ローン等、その他	1,257,727	4.1
投資信託財産総額	30,669,573	100.0

（注）評価額の単位未満は切捨て。

○資産、負債、元本及び基準価額の状況

項 目	第91期末	第92期末	第93期末	第94期末	第95期末	第96期末
	2018年8月20日現在	2018年9月18日現在	2018年10月18日現在	2018年11月19日現在	2018年12月18日現在	2019年1月18日現在
	円	円	円	円	円	円
(A) 資産	37,912,038,813	38,997,830,660	36,390,623,861	34,459,529,295	32,644,681,252	30,669,573,621
コール・ローン等	1,378,735,607	1,448,945,527	1,120,974,110	1,335,832,547	1,374,489,664	1,155,985,904
投資信託受益証券（評価額）	36,434,623,952	37,450,543,649	35,004,452,029	32,968,528,914	31,129,375,986	29,317,010,636
マネー・リクイディティ・マザーファンド（評価額）	94,865,319	94,865,319	94,855,855	94,846,392	94,846,392	94,836,928
未収入金	—	—	167,000,000	57,000,000	43,000,000	99,000,000
その他未収収益	3,813,935	3,476,165	3,341,867	3,321,442	2,969,210	2,740,153
(B) 負債	1,002,378,522	1,073,552,940	842,187,997	906,771,472	1,046,057,745	870,731,373
未払金	82,000,000	64,000,000	—	136,000,000	—	—
未払収益分配金	549,108,741	550,225,526	533,028,431	525,505,756	513,880,299	503,108,001
未払解約金	336,931,123	428,581,719	277,964,140	214,334,394	505,533,159	341,136,072
未払信託報酬	33,894,106	30,348,429	30,793,134	30,531,721	26,299,224	26,144,628
未払利息	2,142	2,309	1,731	2,709	2,870	2,132
その他未払費用	442,410	394,957	400,561	396,892	342,193	340,540
(C) 純資産総額（A－B）	36,909,660,291	37,924,277,720	35,548,435,864	33,552,757,823	31,598,623,507	29,798,842,248
元本	54,910,874,175	55,022,552,626	53,302,843,121	52,550,575,630	51,388,029,985	50,310,800,172
次期繰越損益金	△18,001,213,884	△17,098,274,906	△17,754,407,257	△18,997,817,807	△19,789,406,478	△20,511,957,924
(D) 受益権総口数	54,910,874,175口	55,022,552,626口	53,302,843,121口	52,550,575,630口	51,388,029,985口	50,310,800,172口
1万口当たり基準価額（C/D）	6,722円	6,892円	6,669円	6,385円	6,149円	5,923円

（注）純資産総額が元本総額を下回っており、その差額は第91期18,001,213,884円、第92期17,098,274,906円、第93期17,754,407,257円、第94期18,997,817,807円、第95期19,789,406,478円、第96期20,511,957,924円です。

（注）計算期間末における1口当たりの純資産額は、第91期0.6722円、第92期0.6892円、第93期0.6669円、第94期0.6385円、第95期0.6149円、第96期0.5923円です。

（注）当ファンドの第91期首元本額は52,144,293,853円、第91～96期中追加設定元本額は15,011,992,596円、第91～96期中一部解約元本額は16,845,486,277円です。

○損益の状況

項 目	第91期	第92期	第93期	第94期	第95期	第96期
	2018年7月19日～ 2018年8月20日	2018年8月21日～ 2018年9月18日	2018年9月19日～ 2018年10月18日	2018年10月19日～ 2018年11月19日	2018年11月20日～ 2018年12月18日	2018年12月19日～ 2019年1月18日
	円	円	円	円	円	円
(A) 配当等収益	278,623,949	282,650,584	273,074,301	265,067,775	259,248,693	250,129,125
受取配当金	272,128,618	276,794,292	267,140,485	259,197,137	254,227,531	245,138,874
受取利息	—	368	649	△ 1	—	—
その他収益金	6,557,078	5,897,291	5,965,784	5,917,702	5,066,084	5,034,106
支払利息	△ 61,747	△ 41,367	△ 32,617	△ 47,063	△ 44,922	△ 43,855
(B) 有価証券売買損益	△ 1,696,896,509	1,195,568,368	△ 898,612,228	△ 1,186,297,835	△ 916,925,612	△ 840,883,446
売買益	36,340,765	1,233,840,304	17,102,941	23,717,425	31,101,483	34,206,388
売買損	△ 1,733,237,274	△ 38,271,936	△ 915,715,169	△ 1,210,015,260	△ 948,027,095	△ 875,089,834
(C) 信託報酬等	△ 34,338,259	△ 30,746,469	△ 31,195,537	△ 30,930,019	△ 26,643,151	△ 26,486,266
(D) 当期損益金(A+B+C)	△ 1,452,610,819	1,447,472,483	△ 656,733,464	△ 952,160,079	△ 684,320,071	△ 617,240,587
(E) 前期繰越損益金	△ 5,048,982,177	△ 6,378,931,540	△ 4,928,778,439	△ 5,546,307,432	△ 6,324,690,571	△ 6,890,438,536
(F) 追加信託差損益金	△ 10,950,512,147	△ 11,616,590,323	△ 11,635,866,923	△ 11,973,844,540	△ 12,266,515,538	△ 12,501,170,800
(配当等相当額)	(22,423,843,722)	(22,166,720,492)	(21,211,024,630)	(20,628,657,776)	(19,888,780,802)	(19,198,309,365)
(売買損益相当額)	(△33,374,355,869)	(△33,783,310,815)	(△32,846,891,553)	(△32,602,502,316)	(△32,155,296,340)	(△31,699,480,165)
(G) 計(D+E+F)	△ 17,452,105,143	△ 16,548,049,380	△ 17,221,378,826	△ 18,472,312,051	△ 19,275,526,179	△ 20,008,849,923
(H) 収益分配金	△ 549,108,741	△ 550,225,526	△ 533,028,431	△ 525,505,756	△ 513,880,299	△ 503,108,001
次期繰越損益金(G+H)	△ 18,001,213,884	△ 17,098,274,906	△ 17,754,407,257	△ 18,997,817,807	△ 19,789,406,478	△ 20,511,957,924
追加信託差損益金	△ 11,255,219,735	△ 11,889,941,354	△ 11,926,909,303	△ 12,265,112,623	△ 12,547,696,485	△ 12,780,563,027
(配当等相当額)	(22,119,140,696)	(21,893,372,540)	(20,919,983,266)	(20,337,391,029)	(19,607,601,526)	(18,918,918,042)
(売買損益相当額)	(△33,374,360,431)	(△33,783,313,894)	(△32,846,892,569)	(△32,602,503,652)	(△32,155,298,011)	(△31,699,481,069)
繰越損益金	△ 6,745,994,149	△ 5,208,333,552	△ 5,827,497,954	△ 6,732,705,184	△ 7,241,709,993	△ 7,731,394,897

(注) 損益の状況の中で(B)有価証券売買損益は、期末の評価換えによるものを含みます。

(注) 損益の状況の中で(C)信託報酬等には信託報酬に対する消費税等相当額を含めて表示しています。

(注) 損益の状況の中で(F)追加信託差損益金とあるのは、信託の追加設定の際、追加設定した価額から元本を差し引いた差額分をいいます。

(注) 収益分配金

決算期	第91期	第92期	第93期	第94期	第95期	第96期
(a) 配当等収益(費用控除後)	244,401,153円	276,874,495円	241,986,051円	234,237,673円	232,699,352円	223,715,774円
(b) 有価証券等損益額 (費用控除後、繰越欠損金補填後)	0円	0円	0円	0円	0円	0円
(c) 信託約款に規定する収益調整金	22,423,848,284円	22,166,723,571円	21,211,025,646円	20,628,659,112円	19,888,782,473円	19,198,310,269円
(d) 信託約款に規定する分配準備積立金	0円	0円	0円	0円	0円	0円
分配対象収益(a+b+c+d)	22,668,249,437円	22,443,598,066円	21,453,011,697円	20,862,896,785円	20,121,481,825円	19,422,026,043円
分配対象収益(1万口当たり)	4,128円	4,078円	4,024円	3,970円	3,915円	3,860円
分配金額	549,108,741円	550,225,526円	533,028,431円	525,505,756円	513,880,299円	503,108,001円
分配金額(1万口当たり)	100円	100円	100円	100円	100円	100円

○分配金のお知らせ

	第91期	第92期	第93期	第94期	第95期	第96期
1 万口当たり分配金（税引前）	100円	100円	100円	100円	100円	100円
支払開始日	各決算日から起算して5営業日までの間に支払いを開始します。					
お支払場所	取得申込みを取扱った販売会社の本支店					

<お知らせ>

該当事項はございません。

【円コース】 / 【ユーロコース】

○（参考情報）親投資信託の組入資産の明細

（2019年1月18日現在）

<マネー・リクイディティ・マザーファンド>

下記は、マネー・リクイディティ・マザーファンド全体（156,011千円）の内容です。

国内公社債

(A) 国内（邦貨建）公社債 種類別開示

区 分	第 96 期 末						
	額 面 金 額	評 価 額	組 入 比 率	うちBB格以下 組 入 比 率	残 存 期 間 別 組 入 比 率		
					5 年 以 上	2 年 以 上	2 年 未 満
	千円	千円	%	%	%	%	%
特 殊 債 券 (除 く 金 融 債)	150,000 (150,000)	151,424 (151,424)	96.9 (96.9)	— (—)	— (—)	— (—)	96.9 (96.9)
合 計	150,000 (150,000)	151,424 (151,424)	96.9 (96.9)	— (—)	— (—)	— (—)	96.9 (96.9)

(注) ()内は非上場債券で内書きです。

(注) 組入比率は、このファンドが組み入れているマザーファンドの純資産総額に対する評価額の割合。

(注) 額面・評価額の単位未満は切捨て。

(注) 評価については金融商品取引業者、価格情報会社等よりデータを入手しています。

(B) 国内（邦貨建）公社債 銘柄別開示

銘 柄	第 96 期 末			
	利 率	額 面 金 額	評 価 額	償 還 年 月 日
特殊債券（除く金融債）	%	千円	千円	
第2回政府保証地方公共団体金融機構債券	1.4	50,000	50,347	2019/7/12
第91回政府保証日本高速道路保有・債務返済機構債券	1.2	50,000	50,489	2019/10/31
第95回政府保証日本高速道路保有・債務返済機構債券	1.2	50,000	50,586	2019/12/27
合 計		150,000	151,424	

(注) 額面・評価額の単位未満は切捨て。

〈参考情報〉

DWS ユーロ・ハイ・イールド・ボンド・マスター・ファンド

〈当ファンドの仕組みは次の通りです〉

商品分類	ルクセンブルク籍の契約型投資信託
表示通貨	円
運用会社(投資顧問会社)	DWS インベストメントGmbH
運用方法	①主に欧州諸国のユーロ建のハイ・イールド債券等への投資を通じて、高水準のインカム・ゲインの獲得とファンド資産の中長期的な成長を目指して運用を行います。 ②ユーロ建以外の資産へ投資を行う場合はユーロで為替ヘッジすることを原則とします。
通貨クラス	(円) ユーロ建資産（ユーロ建以外の資産については、ユーロで為替ヘッジをすることを原則とします。）について、原則として円で為替ヘッジを行う円建投資信託証券を発行します。 (ユーロ) ユーロ建資産（ユーロ建以外の資産については、ユーロで為替ヘッジをすることを原則とします。）について対円での為替ヘッジを行わない円建投資信託証券を発行します。 ユーロ建資産（ユーロ建以外の資産については、ユーロで為替ヘッジをすることを原則とします。）について、上記以外の通貨で為替ヘッジを行う通貨クラスもあります。
決算日	毎年12月31日
信託報酬等	運用報酬：実質年率0.70%以内 ※DWS ユーロ・ハイ・イールド・ボンド・マスター・ファンドの信託報酬率は年率0.90%以内ですが、その内、年率0.20%は各ファンドに対して払い戻されるため、実質的な信託報酬率は年率0.70%以内となります。 その他、組入有価証券の売買委託手数料、管理報酬、保管報酬、ヘッジに係る報酬、租税等がかかります。

※「ドイチュェ・アセット・マネジメント・インベストメントGmbH」は、2018年9月1日より「DWS インベストメントGmbH」に商号変更となりました。DWS インベストメントGmbHのデータを基に、岡三アセットマネジメントが作成し掲載しております。

DWS ユーロ・ハイ・イールド・ボンド・マスター・ファンド

以下は、DWS ユーロ・ハイ・イールド・ボンド・マスター・ファンドの監査報告書の一部を、岡三アセットマネジメントが翻訳したものです。岡三アセットマネジメントは正確性、完全性を保証するものではありません。

収入および支出の計算書

自 2017年1月1日 至 2017年12月31日

I. 収益		
1. 受取利息 (有価証券、源泉税控除前)	EUR	74,339,114.82
2. 受取利息 (流動資産、源泉税控除前)	EUR	36,114.67
3. 外国源泉税 (控除)	EUR △	40,372.92
収益合計	EUR	74,334,856.57
II. 費用		
1. 支払利息	EUR △	268,638.68
2. 運用報酬	EUR △	12,355,482.26
内訳:		
一括報酬	EUR △	12,184,286.95
事務管理報酬	EUR △	171,195.31
3. 預託費用	EUR △	48,750.49
4. 監査費用	EUR △	46,713.17
5. 年次税	EUR △	137,342.86
6. その他費用	EUR △	613,631.58
費用合計	EUR △	13,470,559.04
III. 純投資収益	EUR	60,864,297.53
IV. 売却取引		
1. 実現利益	EUR	627,402,597.45
2. 実現損失	EUR △	654,846,717.30
譲渡益/譲渡損	EUR △	27,444,119.85
V. 当年度実現利益	EUR	33,420,177.68
1. 未実現評価益	EUR	95,270,972.36
2. 未実現評価損	EUR △	114,154,881.30
VI. 当年度未実現利益	EUR △	18,883,908.94
VII. 当年度純損益/純損失	EUR	14,536,268.74

Investment portfolio – December 31, 2017

Description	Count/ units/ currency	Quantity/ principal amount	Purchases/ additions in the reporting period	Sales/ disposals	Currency	Market price	Total market value in EUR	% of net assets
Securities traded on an exchange						1 091 141 572.70	91.73	
Interest-bearing securities								
4.00 % 3AB Optique Developpement SAS -Reg- 2017/2023	EUR	2 240 000	2 240 000		%	101.01	2 262 624.00	0.19
4.125 % 3AB Optique Developpement SAS -Reg- 2017/2023 *	EUR	1 390 000	1 390 000		%	101.5	1 410 850.00	0.12
7.625 % Aareal Bank AG 2014/2049 *	EUR	1 600 000	1 600 000		%	109.233	1 747 728.00	0.15
3.50 % Adient Global Holdings 2016/2024	EUR	6 030 000	4 000 000		%	107.131	6 459 999.30	0.54
4.125 % Adler Pelzer Holding GmbH -Reg- 2017/2024	EUR	2 480 000	2 480 000		%	104.292	2 586 441.60	0.22
2.125 % ADLER Real Estate AG 2017/2024	EUR	1 910 000	1 910 000		%	99.381	1 897 795.10	0.16
7.25 % Aldesa Financial Services SA -Reg- (MTN) 2014/2021	EUR	10 000 000		1 790 000	%	94.057	9 405 700.00	0.79
5.25 % Alliance Data Systems Corp. 2015/2023	EUR	2 000 000		3 000 000	%	104.947	2 098 940.00	0.18
4.50 % Alliance Data Systems Corp. -Reg- 2017/2022	EUR	2 860 000	2 860 000		%	103.896	2 971 425.60	0.25
4.125 % Allied Irish Banks PLC 2015/2025 *	EUR	2 250 000			%	108.932	2 450 970.00	0.21
7.25 % Almoviva-The Italian Innovation Co SpA -Reg- 2017/2022	EUR	3 200 000	3 200 000		%	101.305	3 241 760.00	0.27
5.25 % Altice Financing SA -Reg- (MTN) 2015/2023	EUR	4 000 000	4 000 000		%	104.317	4 172 680.00	0.35
9.00 % Altice Finco SA 2013/2023	EUR	3 130 000			%	106.28	3 326 564.00	0.28
6.25 % Altice Luxembourg SA 2015/2025	EUR	3 000 000	4 000 000	1 000 000	%	96.274	2 948 220.00	0.25
7.25 % Altice SA -Reg- 2014/2022	EUR	4 514 000	4 514 000		%	101.615	4 569 901.10	0.39
3.125 % Aramark International Finance Sarl -Reg- 2017/2025	EUR	2 718 000	2 718 000		%	105.417	2 865 234.06	0.24
2.875 % ArcelorMittal (MTN) 2014/2020	EUR	12 050 000		2 000 000	%	106.73	12 860 965.00	1.08
4.125 % Ardagh Packaging Finance PLC Via Ardagh Holdings USA, Inc. -Reg- 2016/2023	EUR	9 540 000	8 000 000		%	106.17	10 128 618.00	0.85
2.875 % Arena Luxembourg Finance Sarl -Reg- 2017/2024	EUR	1 470 000	1 470 000		%	102.963	1 513 556.10	0.13
4.875 % Areva SA (MTN) 2009/2024	EUR	6 500 000	6 500 000		%	112.176	7 291 440.00	0.61
3.50 % Areva SA (MTN) 2010/2021	EUR	1 500 000			%	106.356	1 595 340.00	0.13
3.125 % Areva SA (MTN) 2014/2023	EUR	4 000 000	1 000 000		%	104.622	4 184 880.00	0.35
4.625 % ASR Nederland NV 2017/2099 *	EUR	1 660 000	1 660 000		%	106.106	1 761 343.00	0.15
4.75 % Avantor, Inc. -Reg- 2017/2024	EUR	5 110 000	5 110 000		%	100.611	5 141 222.10	0.43
4.25 % Axalta Coating Systems LLC 2016/2024	EUR	3 000 000		870 000	%	107.374	3 221 220.00	0.27
6.50 % Banco de Sabadell SA 2017/2099 *	EUR	4 000 000	4 000 000		%	105.09	4 203 600.00	0.35
4.00 % Benijay Group SAS -Reg- 2017/2022	EUR	1 070 000	1 070 000		%	104.762	1 120 953.40	0.09
4.25 % Bank of Ireland 2014/2024 *	EUR	2 620 000			%	105.542	2 765 200.40	0.23
4.00 % Bankia SA (MTN) 2014/2024 *	EUR	5 600 000	5 600 000		%	104.135	5 831 560.00	0.49
3.375 % Bankia SA 2017/2027 *	EUR	1 000 000	1 000 000		%	105.116	1 051 160.00	0.09
2.50 % Bankinter SA 2017/2027 *	EUR	1 700 000	1 700 000		%	102.933	1 749 861.00	0.15
8.00 % Barclays PLC 2013/2049 *	EUR	1 750 000			%	115.289	2 017 557.50	0.17
6.50 % Barclays PLC 2014/2049 *	EUR	11 000 000			%	107.05	11 775 500.00	0.99
5.125 % Bayerische Landesbank 2007/2019	EUR	3 000 000			%	112.25	3 367 500.00	0.28
4.125 % Belden, Inc. 2016/2026	EUR	2 500 000		700 000	%	107.716	2 692 900.00	0.23
6.125 % Bombardier, Inc. (MTN) 2010/2021	EUR	970 000	970 000		%	106.968	1 037 589.60	0.09
6.00 % Burger King France SAS -Reg- 2017/2024	EUR	2 200 000	2 200 000		%	108.196	2 380 312.00	0.20
2.75 % CaixaBank SA (MTN) 2017/2028 *	EUR	5 500 000	5 500 000		%	101.865	5 602 575.00	0.47
6.75 % CaixaBank SA 2017/2099 *	EUR	1 600 000	1 600 000		%	111.358	1 781 728.00	0.15
4.75 % Carlson Travel, Inc. 2016/2023 *	EUR	1 070 000			%	97.662	1 044 983.40	0.09
3.625 % Casino Guichard Perrachon SA (MTN) 2014/2025	EUR	4 000 000			%	105.413	4 216 520.00	0.35
1.865 % Casino Guichard Perrachon SA (MTN) 2017/2022	EUR	1 700 000	1 700 000		%	102.111	1 735 687.00	0.15
4.625 % Cemex Finance LLC -Reg- 2016/2024	EUR	5 260 000			%	108.792	5 722 459.20	0.48
8.25 % CeramTec Group GmbH 2013/2021	EUR	1 200 000	1 200 000		%	104.762	1 257 144.00	0.11
6.125 % Chemours Co./The 2016/2023	EUR	10 500 000		4 120 000	%	106.509	11 183 445.00	0.94
5.875 % Cirsa Funding Luxembourg SA 2015/2023	EUR	3 875 000	2 075 000		%	104.51	4 049 762.50	0.34
7.75 % CMA CGM SA 2015/2021	EUR	5 000 000		5 579 000	%	104.323	5 216 150.00	0.44
6.50 % CMA CGM SA -Reg- 2017/2022	EUR	1 810 000	3 810 000	2 000 000	%	105.203	1 904 174.30	0.16
5.25 % CMA CGM SA -Reg- 2017/2025	EUR	3 020 000	3 020 000		%	99.821	3 014 594.20	0.25
9.00 % CMF SpA -Reg- 2017/2022	EUR	4 000 000	4 480 000	480 000	%	101.236	4 049 440.00	0.34
6.25 % CNH Industrial Finance Europe SA (MTN) 2011/2018	EUR	1 984 000		3 956 000	%	101.137	2 006 558.08	0.17
4.25 % Constellium NV 2017/2026	EUR	3 305 000	3 305 000		%	100.647	3 326 383.35	0.28
11.75 % Corral Petroleum Holdings AB -Reg- 2016/2021	EUR	8 500 000		5 400 000	%	111.566	9 483 110.00	0.80
5.50 % Cott Finance Corp. (MTN) -Reg- 2016/2024	EUR	3 960 000			%	108.559	4 298 936.40	0.36
6.50 % Credit Agricole SA -Reg- 2014/2049 *	EUR	4 200 000			%	113.418	4 763 556.00	0.40
4.00 % Crown European Holdings SA -Reg- 2014/2022	EUR	7 070 000			%	111.331	7 871 101.70	0.66
3.375 % Crown European Holdings SA -Reg- 2015/2025	EUR	4 930 000	1 000 000		%	105.098	5 181 331.40	0.44
10.00 % Crystal Almond SARL 2016/2021	EUR	4 620 000	650 000		%	111.559	5 154 025.80	0.43
9.00 % Dakar Finance SA 2015/2020	EUR	901 088		492 782	%	100.732	907 683.84	0.08
1.75 % Danone SA (MTN) 2017/2099 *	EUR	2 900 000	2 900 000		%	100.54	2 915 660.00	0.25
5.875 % Danske Bank A/S (MTN) 2015/2049	EUR	3 000 000	3 000 000		%	113.843	3 415 290.00	0.29
7.50 % DEA Finance SA 2016/2022	EUR	5 000 000	2 000 000		%	112.092	5 604 600.00	0.47
4.196 % Deutsche Postbank Funding Trust II 2004/2049 *	EUR	10 000 000			%	102.325	10 232 500.00	0.86
5.625 % Diamond BC BV -Reg- 2017/2025	EUR	2 760 000	2 760 000		%	100.709	2 779 568.40	0.23
5.00 % Digi Communications NV 2016/2023	EUR	2 930 000			%	107.461	3 148 607.30	0.26
8.50 % eDreams ODIGEO SA 2016/2021	EUR	3 419 540		1 050 460	%	107.455	3 674 466.60	0.31
4.50 % eircorn Finance DAC -Reg- 2016/2022	EUR	5 640 000			%	103.773	5 852 797.20	0.49
5.00 % Electricite de France (MTN) 2014/2049 *	EUR	2 500 000			%	111.171	2 779 275.00	0.23
6.50 % Enel SpA 2013/2074 *	EUR	4 000 000			%	106.393	4 255 720.00	0.36
4.00 % Energen Plc AS 2017/2022	EUR	1 850 000	1 850 000		%	102.904	1 903 724.00	0.16
2.875 % Equinix, Inc. 2017/2025	EUR	4 470 000	4 470 000		%	100.945	4 512 241.50	0.38
8.875 % Erste Group Bank AG (MTN) 2016/2049 *	EUR	3 000 000	3 000 000		%	122.507	3 675 210.00	0.31
6.50 % Erste Group Bank AG 2017/2099 *	EUR	2 000 000	2 000 000		%	116.318	2 326 360.00	0.20

DWS Euro High Yield Bond Master Fund

Description	Count/ units/ currency	Quantity/ principal amount	Purchases/ additions in the reporting period	Sales/ disposals in the reporting period	Currency	Market price	Total market value in EUR	% of net assets
7.00 % Eurofins Scientific SE (MTN) 2013/2049 *	EUR	4 900 000		600 000	%	112.512	5 513 112.50	0.46
4.125 % Europcar Drive Designated Activity Co. -Reg- 2017/2024	EUR	2 000 000	3 100 000	1 100 000	%	100.29	2 005 800.00	0.17
5.75 % Eurogroup SA 2015/2022	EUR	4 000 000		3 100 000	%	104.782	4 191 890.00	0.35
3.625 % Faurecia 2016/2023	EUR	1 500 000	1 500 000		%	105.335	1 583 025.00	0.13
4.875 % Federal-Mogul Holdings LLC -Reg- 2017/2022	EUR	4 200 000	4 200 000		%	100.301	4 212 642.00	0.35
7.375 % Fiat Finance & Trade SA (MTN) 2011/2018	EUR	1 680 000			%	103.655	1 741 404.00	0.15
6.625 % Fiat Finance & Trade SA (MTN) 2013/2018	EUR	670 000			%	101.285	678 609.50	0.06
6.75 % Fiat Finance & Trade SA (MTN) 2013/2019	EUR	3 470 000	1 000 000		%	111.413	3 866 031.10	0.33
4.00 % Fresenius Finance BV -Reg- 2014/2024	EUR	3 000 000			%	116.922	3 507 660.00	0.29
7.00 % Galapagos Holding SA -Reg- 2014/2022	EUR	6 000 000	6 000 000		%	83.455	5 007 300.00	0.42
5.375 % Galapagos SA -Reg- 2014/2021	EUR	2 875 000	2 000 000		%	96.839	2 841 621.25	0.24
7.50 % Garfunkelux Holdco 3 SA 2015/2022	EUR	1 600 000			%	105.035	1 660 560.00	0.14
5.75 % Gates Global LLC / Gates Global Co. -Reg- 2014/2022	EUR	4 880 000			%	102.409	4 997 559.20	0.42
3.60 % Gazprom OAO Via Gaz Capital SA (MTN) 2014/2021	EUR	8 000 000		2 100 000	%	107.914	8 633 120.00	0.73
3.125 % Gazprom OAO Via Gaz Capital SA 2016/2023	EUR	11 500 000			%	105.922	12 181 030.00	1.02
3.75 % GOODYEAR DUNLOP Tires 2015/2023	EUR	4 720 000			%	104.634	4 938 724.80	0.42
7.375 % Greif Nevada Holdings, Inc. SCS -Reg- (MTN) 2011/2021	EUR	2 980 000			%	120.232	3 582 913.60	0.30
3.20 % Grifols SA -Reg- 2017/2025	EUR	1 000 000	1 000 000		%	101.879	1 018 790.00	0.09
3.25 % Grupo Antolin Iruasa SA -Reg- 2017/2024	EUR	1 000 000	2 000 000	1 000 000	%	104.335	1 043 350.00	0.09
3.50 % Hanesbrands Finance Luxembourg SCA -Reg- 2016/2024	EUR	2 000 000	2 970 000		%	108.32	2 166 400.00	0.18
6.75 % Hapag-Lloyd AG -Reg- 2017/2022	EUR	1 000 000	3 410 000	2 410 000	%	107.167	1 071 670.00	0.09
5.125 % Hapag-Lloyd AG -Reg- 2017/2024	EUR	3 570 000	3 570 000		%	104.365	3 725 830.50	0.31
7.50 % HeidelbergCement Finance Luxembourg BV 2010/2020	EUR	2 000 000		6 300 000	%	116.758	2 335 160.00	0.20
8.50 % HeidelbergCement Finance Luxembourg SA 2009/2019	EUR	4 500 000			%	115.608	5 202 360.00	0.44
6.25 % Hema Bondco I BV -Reg- 2017/2022 *	EUR	3 500 000	4 000 000	500 000	%	102.498	3 587 080.00	0.30
5.25 % HSBG Holdings PLC 2014/2049 *	EUR	1 000 000	1 000 000		%	110.726	1 107 260.00	0.09
1.842 % HT1 Funding GmbH 2006/2049 *	EUR	17 000 000		3 500 000	%	97.937	16 649 290.10	1.40
5.125 % Huntsman International LLC 2014/2021	EUR	11 500 000		2 000 000	%	112.078	12 888 970.00	1.08
2.75 % IHO Verwaltungs GmbH 2016/2021 *	EUR	2 710 000			%	102.912	2 788 915.20	0.23
3.25 % IHO Verwaltungs GmbH 2016/2023 *	EUR	2 140 000			%	104.687	2 240 301.80	0.19
3.75 % IHO Verwaltungs GmbH 2016/2026 *	EUR	600 000	600 000		%	107.443	644 658.00	0.05
4.00 % Ineos Finance PLC 2015/2023	EUR	2 500 000	2 500 000		%	102.938	2 573 450.00	0.22
2.125 % INEOS Finance PLC -Reg- 2017/2025	EUR	3 830 000	3 830 000		%	99.475	3 809 892.50	0.32
5.375 % INEOS Group Holdings SA -Reg- 2016/2024	EUR	2 000 000		1 600 000	%	107.047	2 140 940.00	0.18
5.75 % Infor US, Inc. 2016/2022	EUR	1 000 000	1 000 000		%	102.8	1 028 000.00	0.09
4.875 % Inter Media Communication Sri 2017/2022	EUR	5 030 000	5 030 000		%	102.358	5 148 607.40	0.43
4.125 % International Game Technology PLC -Reg- 2015/2020	EUR	3 960 000			%	106.578	4 220 488.80	0.35
6.00 % InterXion Holding NV 2013/2020	EUR	11 090 000			%	103.501	11 478 260.90	0.97
6.625 % Intesa Sanpaolo SpA 2013/2023	EUR	4 700 000	4 700 000		%	125.693	5 907 571.00	0.50
7.75 % Intesa Sanpaolo SpA 2017/2049 *	EUR	6 550 000	6 550 000		%	121.909	7 985 039.50	0.67
5.25 % Intralot Capital Luxembourg SA -Reg- 2017/2024	EUR	1 000 000	1 000 000		%	101.523	1 015 230.00	0.09
2.75 % Intrum Justitia AB -Reg- 2017/2022	EUR	3 070 000	3 070 000		%	100.823	3 095 266.10	0.26
3.50 % ICVIA Inc. 2016/2024	EUR	2 300 000		1 930 000	%	104.58	2 405 340.00	0.20
5.625 % KBC Groep NV 2014/2049 *	EUR	2 270 000			%	104.587	2 373 670.90	0.20
8.75 % Kirk Beauty One GmbH 2015/2023	EUR	1 500 000		1 620 000	%	107.124	1 606 860.00	0.14
6.125 % Koninklijke KPN NV 2013/2049 *	EUR	6 746 000	746 000	2 620 000	%	104.143	7 025 486.78	0.59
3.75 % Kronos International, Inc. -Reg- 2017/2025	EUR	3 710 000	3 710 000		%	103.335	3 833 728.50	0.32
4.00 % La Financiere Atalian SAS -Reg- 2017/2024	EUR	3 130 000	3 130 000		%	104.569	3 273 009.70	0.28
4.50 % Lanxess AG 2016/2076 *	EUR	2 070 000			%	111.489	2 307 822.30	0.19
6.375 % Lecta SA -Reg- 2016/2022 *	EUR	1 240 000			%	101.037	1 252 858.80	0.11
6.50 % Lecta SA -Reg- 2016/2023	EUR	5 440 000		1 000 000	%	103.688	5 640 627.20	0.47
7.125 % LGE HoldCo VI BV -Reg- 2014/2024	EUR	12 884 000			%	110.137	14 190 051.08	1.19
4.125 % LHCS PLC -Reg- 2017/2024	EUR	2 280 000	2 280 000		%	102.517	2 337 587.60	0.20
6.875 % Lincoln Finance Ltd 2016/2021	EUR	3 800 000		2 000 000	%	104.956	3 988 325.00	0.34
3.875 % LKQ Italia Bondco SpA -Reg- 2016/2024	EUR	3 600 000			%	109.689	3 948 804.00	0.33
4.25 % Louvre Bidco SAS -Reg- 2017/2024	EUR	4 980 000	4 980 000		%	99.751	4 967 599.80	0.42
3.50 % Loxam SAS -Reg- 2017/2022	EUR	880 000	880 000		%	104.647	920 893.60	0.08
4.25 % Loxam SAS -Reg- 2017/2024	EUR	1 810 000	1 810 000		%	107.018	1 937 025.80	0.16
6.00 % Loxam SAS -Reg- 2017/2025	EUR	4 130 000	4 130 000		%	109.263	4 512 561.90	0.38
5.75 % Main Capital Funding II LP 2006/2049	EUR	3 500 000			%	103.975	3 639 125.00	0.31
3.875 % Matterhorn Telecom SA -Reg- 2015/2022	EUR	7 610 000	1 300 000	4 500 000	%	101.941	7 757 710.10	0.65
6.125 % Maxveda Div Holding BV -Reg- 2017/2022	EUR	2 980 000	2 980 000		%	101.076	3 012 064.80	0.25
5.00 % Mediotecnica SpA 2010/2020	EUR	3 100 000	3 100 000		%	112.37	3 483 470.00	0.29
8.25 % Mercury Bondco PLC 2015/2021	EUR	4 460 000		3 140 000	%	104.327	4 652 984.20	0.39
8.00 % Mercury Bondco PLC -Reg- 2015/2021 *	EUR	1 500 000		1 200 000	%	100.5	1 507 500.00	0.13
7.125 % Mercury Bondco PLC -Reg- 2017/2021 *	EUR	5 710 000	5 710 000		%	103.816	5 927 893.60	0.50
2.75 % Merlin Entertainments PLC 2015/2022	EUR	2 670 000	2 670 000		%	104.753	2 796 905.10	0.24
5.50 % Mobilux Finance SAS (MTN) 2016/2024	EUR	1 830 000			%	106.086	1 941 373.80	0.16
6.875 % Monitchem HoldCo 2 SA -Reg- 2014/2022	EUR	6 833 000	4 833 000		%	93.063	6 358 994.79	0.53
5.25 % Monitchem HoldCo 3 SA -Reg- 2014/2021	EUR	3 622 000		1 000 000	%	101.407	3 672 961.54	0.31
3.325 % MPT Operating Partnership LP Via MPT Finance Corp. 2017/2025	EUR	1 570 000	1 570 000		%	105.962	1 663 603.40	0.14
4.25 % Naviera Armas SA 2017/2024 *	EUR	3 650 000	3 650 000		%	102.25	3 732 125.00	0.31
6.50 % Naviera Armas SA -Reg- 2016/2023 *	EUR	5 620 000	1 000 000		%	106.553	5 988 278.60	0.50
3.25 % Nemak SAB de CV -Reg- 2017/2024	EUR	1 238 000	1 238 000		%	103.932	1 266 678.16	0.11

DWS Euro High Yield Bond Master Fund

Description	Count/ units/ currency	Quantity/ principal amount	Purchases/ additions in the reporting period	Sales/ disposals	Currency	Market price	Total market value in EUR	% of net assets
3.625 % Netflix, Inc. -Reg- 2017/2027	EUR	4 290 000	4 290 000		%	100.876	4 327 580.40	0.36
2.75 % Nexans SA 2017/2024	EUR	2 000 000	2 000 000		%	103.001	2 060 020.00	0.17
3.75 % NH Hotel Group SA -Reg- 2016/2023	EUR	1 850 000	1 850 000		%	105.786	1 957 041.00	0.16
5.00 % Nidda BondCo GmbH -Reg- 2017/2025	EUR	1 200 000	1 200 000		%	100.818	1 209 818.00	0.10
3.50 % Nidda Healthcare Holding AG -Reg- 2017/2024	EUR	1 700 000	1 700 000		%	100.915	1 715 555.00	0.14
4.375 % NN Group NV 2014/2049 *	EUR	8 610 000			%	111.921	9 636 398.10	0.81
3.25 % Nomad Foods Bondco PLC -Reg- 2017/2024	EUR	2 360 000	2 360 000		%	102.024	2 431 366.40	0.20
4.50 % Norican A/S 2017/2023	EUR	4 000 000	4 430 000	430 000	%	96.961	3 878 440.00	0.33
3.00 % Novalis SAS -Reg- 2015/2022	EUR	4 290 000			%	102.318	4 389 442.20	0.37
8.00 % Novasep Holding SAS 2016/2019	EUR	4 720 000			%	99.29	4 686 488.00	0.39
8.50 % Nyrstar Netherlands Holdings BV -Reg- 2014/2019	EUR	13 000 000		4 000 000	%	110.681	14 388 530.00	1.21
6.875 % Nyrstar Netherlands Holdings BV -Reg- 2017/2024	EUR	6 080 000	6 080 000		%	105.995	6 444 496.00	0.54
4.75 % Obrascón Huarte Lain SA 2014/2022	EUR	6 505 000	1 705 000		%	101.315	6 590 540.75	0.55
3.125 % OI European Group BV 2016/2024	EUR	6 690 000	6 690 000		%	105.316	7 045 640.40	0.59
4.875 % OI European Group BV -Reg- 2013/2021	EUR	2 000 000			%	113.372	2 267 440.00	0.19
7.75 % Onorato Armatori SpA -Reg- 2016/2023	EUR	6 890 000	1 600 000	1 000 000	%	96.394	6 641 546.60	0.56
4.00 % Orange SA (MTN) 2014/2049 *	EUR	4 470 000			%	110.741	4 950 122.70	0.42
7.875 % Origin Energy Finance Ltd (MTN) 2011/2071 *	EUR	4 000 000			%	103.558	4 142 320.00	0.35
4.00 % Origin Energy Finance Ltd 2014/2074 *	EUR	8 190 000			%	104.581	8 565 183.90	0.72
5.00 % Ovako AB 2017/2022	EUR	3 500 000	3 500 000		%	102.126	3 574 410.00	0.30
5.25 % Paprec Holding 2015/2022	EUR	1 660 000			%	103.78	1 722 748.00	0.14
7.625 % Perstorp Holding AB 2016/2021	EUR	5 600 000		1 400 000	%	107.363	6 012 328.00	0.51
4.25 % Petrobras Global Finance BV 2012/2023	EUR	2 825 000			%	103.575	3 100 578.75	0.26
3.75 % Petrobras Global Finance BV 2014/2021	EUR	5 370 000			%	107.146	5 753 740.20	0.48
4.75 % Petrobras Global Finance BV 2014/2025	EUR	3 950 000			%	110.804	4 376 758.00	0.37
3.75 % Petroleos Mexicanos (MTN) 2017/2024	EUR	1 840 000	1 840 000		%	108.614	1 998 497.60	0.17
5.375 % Platin 1426 GmbH 2017/2023	EUR	5 770 000	5 770 000		%	100.235	5 783 559.50	0.49
10.00 % Prague CE S a r.l. 2017/2022 *	EUR	12 950 000	12 950 000		%	96.75	12 529 125.00	1.05
3.25 % Pro-Gest SpA 2017/2024	EUR	2 880 000	2 880 000		%	99.817	2 874 729.60	0.24
6.00 % PSPSC Escrow Corp. -Reg- 2015/2023	EUR	10 770 000	5 000 000		%	104.845	11 291 806.50	0.95
6.375 % Raffinerie Heide GmbH -Reg- 2017/2022	EUR	3 850 000	3 850 000		%	103.843	3 997 955.50	0.34
6.00 % Raiffeisen Bank International AG 2013/2023	EUR	2 500 000	2 500 000		%	126.08	3 152 000.00	0.27
6.125 % Raiffeisen Bank International AG 2017/2099 *	EUR	2 000 000	2 000 000		%	108.463	2 169 280.00	0.18
8.50 % Rain Cil Carbon LLC 2012/2021	EUR	6 480 000			%	102.322	6 630 465.60	0.56
3.375 % RESIDOMO Sro -Reg- 2017/2024	EUR	7 330 000	7 330 000		%	102.348	7 502 108.40	0.63
8.25 % Safari Holding Verwaltungs GmbH -Reg- 2014/2021	EUR	6 370 153		3 279 847	%	103.256	6 577 533.52	0.55
5.375 % Safari Holding Verwaltungs GmbH -Reg- 2017/2022	EUR	5 610 000	5 610 000		%	101.118	5 672 719.80	0.48
3.375 % Sappi Papier Holding GmbH 2015/2022	EUR	3 220 000			%	102.18	3 290 196.00	0.28
3.25 % Schaeffler Finance BV 2015/2025	EUR	1 500 000		1 500 000	%	107.828	1 617 420.00	0.14
5.625 % Schmolz+Bickenbach Luxembourg Finance SA -Reg- 2017/2022	EUR	1 610 000	1 610 000		%	106.547	1 715 406.70	0.14
5.625 % SES SA 2016/2049 *	EUR	1 720 000			%	111.386	1 915 839.20	0.16
5.625 % SFR Group SA -Reg- 2014/2024	EUR	9 460 000		1 000 000	%	104.427	9 878 794.20	0.83
3.25 % Silgan Holdings, Inc. -Reg- 2017/2025	EUR	3 740 000	3 740 000		%	104.436	3 905 906.40	0.33
7.50 % Silk Bidco AS -Reg- 2015/2022	EUR	3 410 000	1 100 000		%	104.042	3 547 832.20	0.30
5.125 % Smurfit Kappa Acquisitions -Reg- 2012/2018	EUR	2 390 000			%	102.614	2 452 474.60	0.21
9.375 % Societe Generale SA 2009/2049 *	EUR	1 000 000			%	115.048	1 150 480.00	0.10
4.75 % SoftBank Group Corp. 2015/2025	EUR	6 240 000			%	110.084	6 869 241.60	0.58
4.00 % SoftBank Group Corp. 2017/2029	EUR	3 770 000		3 770 000	%	98.357	3 708 058.90	0.31
5.425 % Solvay Finance SA 2013/2049 *	EUR	2 170 000			%	117.808	2 556 433.60	0.22
5.669 % Solvay Finance SA 2015/2049 *	EUR	6 900 000	5 000 000		%	120.369	8 305 461.00	0.70
2.675 % SPCMI SA -Reg- 2015/2023	EUR	500 000	500 000		%	101.858	509 290.00	0.04
3.125 % SPIE SA 2017/2024	EUR	2 500 000	3 500 000	1 000 000	%	105.243	2 631 075.00	0.22
6.00 % Superior Industries International, Inc. -Reg- 2017/2025	EUR	1 500 000	1 500 000		%	98.055	1 470 825.00	0.12
3.625 % TA Manufacturing Ltd 2015/2023	EUR	900 000			%	102.431	921 879.00	0.08
5.375 % Takko Luxembourg 2 SCA (MTN) -Reg- 2017/2023	EUR	6 800 000	6 800 000		%	97.775	6 648 700.00	0.56
2.375 % Telecom Italia SpA/Milano (MTN) 2017/2027	EUR	3 250 000	3 250 000		%	99.985	3 249 512.50	0.27
7.625 % Telefonica Europe BV 2013/2049 *	EUR	10 500 000	4 300 000		%	120.007	12 600 735.00	1.06
5.875 % Telefonica Europe BV 2014/2049 *	EUR	13 400 000			%	116.254	15 578 036.00	1.31
3.50 % Telenet Finance Luxembourg Notes Sarl -Reg- 2017/2028	EUR	5 000 000	5 000 000		%	99.811	4 990 550.00	0.42
6.75 % Telenet Finance V Luxembourg SCA -Reg- 2012/2024	EUR	1 500 000	1 500 000		%	106.832	1 602 480.00	0.13
4.125 % Tereos Finance Groupe I SA 2016/2023	EUR	5 100 000		1 000 000	%	105.977	5 404 470.00	0.45
0.375 % Teva Pharmaceutical Finance Netherlands II BV 2016/2020	EUR	2 000 000	2 000 000		%	95.254	1 905 080.00	0.16
1.125 % Teva Pharmaceutical Finance Netherlands II BV 2016/2024	EUR	2 000 000	2 000 000		%	86.942	1 738 840.00	0.15
6.25 % Thomas Cook Group PLC 2016/2022	EUR	6 750 000			%	108.297	7 310 047.50	0.61
6.75 % UniCredit SpA 2014/2049 *	EUR	5 000 000			%	108.134	5 406 700.00	0.45
5.75 % Unilabs Subholding AB -Reg- 2017/2025	EUR	1 500 000	1 500 000		%	101.239	1 518 585.00	0.13
4.375 % Unity Group BV -Reg- 2017/2022	EUR	3 010 000	3 010 000		%	104.086	3 132 988.60	0.26
5.625 % Unitymedia Hessen GmbH & Co. / Unitymedia NRW GmbH -Reg- 2013/2023	EUR	5 978 000		854 000	%	104.178	6 227 760.84	0.52
4.00 % Unitymedia Hessen GmbH & Co., KG 2014/2025	EUR	1 940 000			%	105.839	2 053 276.60	0.17
6.25 % Unitymedia NRW GmbH 2013/2029	EUR	5 345 000			%	112.653	6 021 302.85	0.51
2.25 % Vallourec SA 2014/2024	EUR	1 800 000	1 800 000		%	83.539	1 503 702.00	0.13
6.625 % Vallourec SA -Reg- 2017/2022	EUR	2 230 000	2 230 000		%	104.796	2 336 058.00	0.20
5.75 % Versure Midholding AB -Reg- 2017/2023	EUR	7 000 000	7 000 000		%	101.164	7 061 480.00	0.60
4.00 % Viridian Group FinanceCo PLC Via Viridian Power and Energy -Reg- 2017/2025	EUR	5 910 000	5 910 000		%	99.875	5 902 612.50	0.50
6.625 % Vivacom 2013/2018	EUR	12 000 000		3 560 000	%	100.232	12 027 840.00	1.01

DWS Euro High Yield Bond Master Fund

Description	Count/ units/ currency	Quantity/ principal amount	Purchases/ additions in the reporting period	Sales/ disposals in the reporting period	Currency	Market price	Total market value in EUR	% of net assets
3.875 % Volkswagen International Finance NV 2017/2099 *	EUR	2 500 000	2 500 000		%	105.779	2 644 475.00	0.22
2.00 % Volvo Car AB (MTN) 2017/2025	EUR	1 217 000	1 217 000		%	101.04	1 229 656.80	0.10
4.50 % VRX Escrow Corp. 2015/2023	EUR	10 000 000	2 720 000	2 200 000	%	90.025	9 002 500.00	0.76
5.00 % Wienerberger AG 2014/2049 *	EUR	4 700 000			%	106.038	5 077 796.00	0.43
2.625 % Wind Tre SpA -Reg- 2017/2023	EUR	1 190 000			%	97.966	1 165 795.40	0.10
3.125 % Wind Tre SpA -Reg- 2017/2025	EUR	3 080 000	3 080 000		%	97.477	3 002 291.60	0.25
8.50 % Wittur International Holding GmbH -Reg- 2015/2023	EUR	7 500 000		3 390 000	%	104.584	7 843 800.00	0.66
4.125 % WMG Acquisition Corp. 2016/2024	EUR	1 030 000			%	105.799	1 089 729.70	0.09
2.75 % ZF North America Capital, Inc. 2015/2023	EUR	5 500 000	1 000 000		%	109.394	6 016 670.00	0.51
8.375 % Ardagh Midco 3 PLC -Reg- 2017/2023	GBP	2 000 000	3 540 000	1 540 000	%	101.679	2 291 996.55	0.19
7.25 % Barclays PLC 2017/2099 *	GBP	1 160 000	1 160 000		%	109.529	1 431 989.42	0.12
5.50 % Boparan Finance PLC -Reg- 2014/2021	GBP	1 500 000			%	90.992	1 538 321.70	0.13
6.625 % Enel SpA 2014/2076 *	GBP	2 980 000			%	115.256	3 364 140.81	0.33
11.00 % Garfunkel & Holec 2 SA 2015/2023	GBP	1 500 000		860 000	%	108.029	1 826 520.34	0.15
8.625 % Johnston Press Bond PLC -Reg- 2014/2019	GBP	7 840 000		1 880 000	%	74.312	6 566 449.86	0.55
9.50 % Keystone Financing 2014/2019	GBP	2 273 764		3 706 236	%	102.857	2 635 918.55	0.22
6.875 % Koninklijke KPN NV (MTN) 2013/2073 *	GBP	2 000 000		1 870 000	%	109.9	2 477 310.17	0.21
6.75 % Melton Renewable Energy UK PLC -Reg- 2015/2020 *	GBP	2 976 000			%	102.285	3 430 817.16	0.29
7.00 % Mizzen Bondco 2014/2021	GBP	9 564 700			%	104.682	11 284 803.15	0.95
6.25 % Petrobras Global Finance BV (MTN) 2011/2026	GBP	2 000 000	2 000 000		%	109.616	2 470 908.39	0.21
3.75 % PineWood Finco PLC -Reg- 2017/2023	GBP	2 490 000	2 490 000		%	101.118	2 837 791.71	0.24
3.375 % Saga PLC 2017/2024	GBP	1 000 000	1 980 000	980 000	%	96.126	1 063 411.82	0.09
7.75 % Shop Direct Funding PLC -Reg- 2017/2022	GBP	8 500 000	9 500 000	1 000 000	%	93.691	8 975 724.17	0.75
6.375 % Telecom Italia SpA (MTN) 2004/2019	GBP	4 700 000			%	107.457	5 692 267.06	0.48
5.875 % Telecom Italia SpA (MTN) 2006/2023	GBP	6 300 000		700 000	%	117.028	8 309 655.71	0.70
5.801 % Tesco Property Finance 4 PLC -Reg- 2011/2040	GBP	2 430 938		7 623	%	120.088	3 290 230.07	0.28
5.411 % Tesco Property Finance 6 PLC 2013/2044	GBP	1 705 612		15 754	%	116.239	2 234 522.72	0.19
5.50 % Virgin Media Receivables Financing 2016/2024	GBP	3 580 000	3 580 000		%	101.146	4 081 167.66	0.34
5.00 % Virgin Media Secured Finance PLC -Reg- 2017/2027	GBP	2 000 000	4 050 000	2 050 000	%	101.919	2 297 406.51	0.19
9.00 % Banco Bilbao Vizcaya Argentaria SA 2015/2049 *	USD	2 800 000	2 800 000		%	102.508	2 393 250.18	0.20
4.125 % Bank of Ireland Group PLC (MTN) 2017/2027	USD	1 060 000	1 060 000		%	99.78	861 904.73	0.07
5.125 % BNP Paribas 2017/2027 *	USD	8 470 000	8 470 000		%	99.788	7 047 482.99	0.59
6.75 % BNP Paribas SA 2016/2049 *	USD	1 170 000			%	108.333	1 056 863.60	0.09
7.875 % Societe Generale SA -Reg- 2013/2049 *	USD	2 380 000			%	112.719	2 236 899.09	0.19
6.00 % Swedbank AB 2016/2099 *	USD	1 000 000	1 000 000		%	105.991	883 774.16	0.07
8.00 % UniCredit SpA 2014/2049 *	USD	5 720 000			%	109.847	5 239 098.18	0.44
Securities admitted to or included in organized markets							46 294 392.83	3.89
Interest-bearing securities								
3.625 % Matternom Telecom SA 2015/2022	CHF	8 390 000		2 000 000	%	101.62	7 281 283.30	0.61
5.75 % ABN AMRO Bank NV 2015/2049 *	EUR	2 700 000	2 700 000		%	109.292	2 950 884.00	0.25
4.375 % Ball Corp. 2015/2023	EUR	6 220 000	1 000 000		%	115.734	7 198 654.80	0.60
4.75 % Darling Global Finance BV 2015/2022	EUR	8 000 000		2 000 000	%	104.06	8 324 800.00	0.70
4.421 % Galapagos SA -Reg- 2014/2021 *	EUR	2 664 000	1 000 000	500 000	%	97.543	2 598 545.52	0.22
6.25 % OMV AG 2015/2049 *	EUR	4 630 000	1 000 000		%	125.577	5 814 215.10	0.49
4.50 % Repsol International Finance 2015/2075 *	EUR	2 000 000			%	111.363	2 227 260.00	0.19
9.50 % WFS Global Holdings 2015/2022	EUR	5 945 000	4 945 000		%	107.071	6 365 370.95	0.53
9.50 % Arqiva Broadcast Finance PLC (MTN) -Reg- 2013/2020	GBP	3 000 000	3 000 000	3 140 000	%	104.5	3 533 379.16	0.30
Total securities portfolio							1 137 435 965.53	95.62
Derivatives (Minus signs denote short positions)								
Derivatives on individual securities							150.00	0.00
Warrants on securities								
Equity warrants								
Novasep Holding 31/05/2019	Count	1 500 000			EUR	0	150.00	0.00

マザーファンドの運用報告書につきましては、ベビーファンドの運用報告書と作成対象期間が異なる場合には、データ・コメント等に不一致が生じる場合がありますのでご了承ください。

マネー・リクイディティ・マザーファンド

第8期 運用状況のご報告

決算日：2018年7月17日

当ファンドの仕組みは次の通りです。

運用方針	わが国の公社債および短期金融商品を主要投資対象とし、安定した収益の確保を図ることを目的として安定運用を行います。
主要投資対象	わが国の公社債および短期金融商品を主要投資対象とします。
投資制限	株式および外貨建資産への投資は行いません。

○最近5期の運用実績

決算期	基準	価 額		債券組入比率	債券先物比率	純資産総額
		期 中 騰 落 率				
	円		%	%	%	百万円
4期(2014年7月17日)	10,035		0.1	96.8	—	495
5期(2015年7月17日)	10,036		0.0	93.0	—	519
6期(2016年7月19日)	10,036		0.0	66.9	—	165
7期(2017年7月18日)	10,031		△0.0	89.5	—	167
8期(2018年7月17日)	10,025		△0.1	64.8	—	155

(注) 基準価額は1万円当たり。

(注) 当ファンドは、特定の指数を上回るまたは連動する成果を目指した運用を行っておりません。そのため、特定のベンチマークおよび参考指数を設けておりません。

(注) 債券先物比率＝買建比率－売建比率。

○当期中の基準価額と市況等の推移

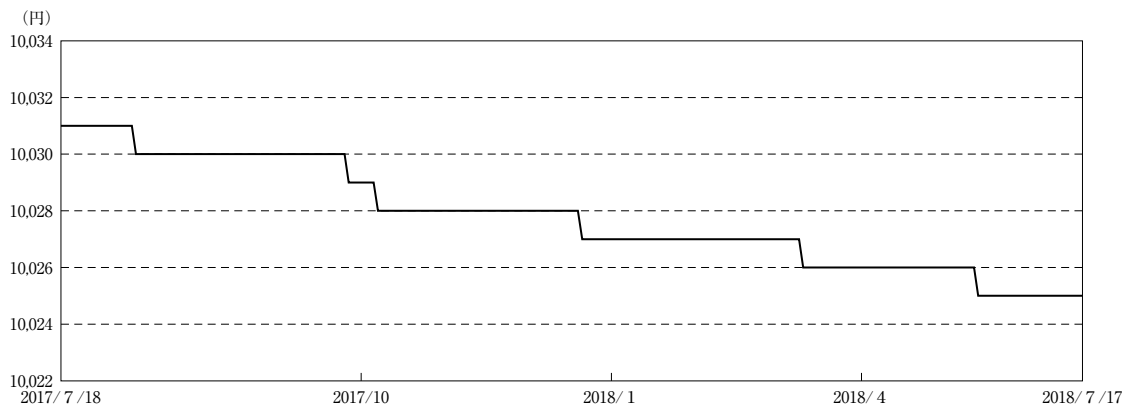
年 月 日	基準	価 額		債券組入比率	債券先物比率
		騰 落 率			
(期首)	円		%	%	%
2017年7月18日	10,031		—	89.5	—
7月末	10,031		0.0	60.1	—
8月末	10,030		△0.0	64.4	—
9月末	10,030		△0.0	64.4	—
10月末	10,029		△0.0	64.3	—
11月末	10,028		△0.0	97.0	—
12月末	10,028		△0.0	96.9	—
2018年1月末	10,027		△0.0	96.8	—
2月末	10,027		△0.0	96.7	—
3月末	10,027		△0.0	96.6	—
4月末	10,026		△0.0	96.2	—
5月末	10,026		△0.0	63.9	—
6月末	10,025		△0.1	70.5	—
(期末)					
2018年7月17日	10,025		△0.1	64.8	—

(注) 騰落率は期首比。

運用経過

期中の基準価額の推移

(2017年7月19日～2018年7月17日)



○基準価額の主な変動要因

当ファンドにおける主なプラス要因およびマイナス要因は以下の通りです。

(主なプラス要因)

- ・特にありません。

(主なマイナス要因)

- ・マイナス利回りの債券への投資がマイナスに影響しました。

投資環境

(2017年7月19日～2018年7月17日)

短期金融市場は、北朝鮮を巡る地政学リスクの高まりに加え、外国人投資家を中心とした旺盛な需要が強く意識され、2017年11月上旬には1年国債利回りが-0.22%近辺へ低下しました。しかし、日銀が急激な利回り低下に対し、残存期間が1年以下の国債の買入れ額を減額したことから、1年国債利回りは-0.12%近辺へ上昇し、期末にかけては小幅なレンジでもみ合う展開となりました。

当ファンドのポートフォリオ

(2017年7月19日～2018年7月17日)

わが国の公社債および短期金融商品を主要投資対象とした運用を行いました。当期間中は、政府保証債を組み入れました。

当ファンドのベンチマークとの差異

(2017年7月19日～2018年7月17日)

当ファンドはベンチマークおよび参考指数がないため、本項目は記載していません。

今後の運用方針

(投資環境の見通し)

国内短期金融市場は、日銀によるマイナス金利政策の継続が見込まれることから、主要な投資対象であるわが国の公社債および短期金融商品の利回りがマイナス圏での推移となり、今後も厳しい運用環境が続くと予想されます。

(運用方針)

わが国の公社債および短期金融商品を主要投資対象とし、安定した収益確保を目的に運用を行います。

〇1万口当たりの費用明細

(2017年7月19日～2018年7月17日)

項 目	当 期		項 目 の 概 要
	金 額	比 率	
(a) そ の 他 費 用 (そ の 他)	円 0 (0)	% 0.001 (0.001)	(a) その他費用＝期中のその他費用÷期中の平均受益権口数 その他は、金銭信託支払手数料
合 計	0	0.001	
期中の平均基準価額は、10,027円です。			

(注) 期中の費用（消費税等のかかるものは消費税等を含む）は、追加・解約により受益権口数に変動があるため、簡便法により算出した結果です。

(注) 各金額において基準価額は円未満切捨て、その他は各項目ごとに円未満は四捨五入してあります。

(注) 各比率は1万口当たりのそれぞれの費用金額（円未満の端数を含む）を期中の平均基準価額で除して100を乗じたもので、項目ごとに小数第3位未満は四捨五入してあります。

〇売買及び取引の状況

(2017年7月19日～2018年7月17日)

公社債

		買 付 額	売 付 額
国 内	国債証券	千円 520,237	千円 520,234
	特殊債券	152,029	— (200,000)

(注) 金額は受渡代金。（経過利子分は含まれておりません。）

(注) 単位未満は切捨て。

(注) () 内は償還等による増減分です。

○利害関係人との取引状況等

(2017年7月19日～2018年7月17日)

該当事項はございません。

利害関係人とは、投資信託及び投資法人に関する法律第11条第1項に規定される利害関係人です。

○組入資産の明細

(2018年7月17日現在)

国内公社債

(A) 国内（邦貨建）公社債 種類別開示

区 分	当			期			末		
	額 面 金 額	評 価 額	組 入 比 率	うちBB格以下 組 入 比 率	残 存 期 間 別 組 入 比 率				
					5 年 以 上	2 年 以 上	2 年 未 満		
特 殊 債 券 (除 く 金 融 債)	千円 100,000 (100,000)	千円 100,539 (100,539)	% 64.8 (64.8)	% — (—)	% — (—)	% — (—)	% — (—)	% 64.8 (64.8)	
合 計	100,000 (100,000)	100,539 (100,539)	64.8 (64.8)	— (—)	— (—)	— (—)	— (—)	64.8 (64.8)	

(注) () 内は非上場債券で内書きです。

(注) 組入比率は、純資産総額に対する評価額の割合。

(注) 額面・評価額の単位未満は切捨て。

(注) 評価については金融商品取引業者、価格情報会社等よりデータを入手しています。

(B) 国内（邦貨建）公社債 銘柄別開示

銘	柄	当			期			末		
		利 率	額 面 金 額	評 価 額	償 還 年 月 日					
特殊債券（除く金融債）		%	千円	千円						
第2回政府保証株式会社日本政策投資銀行社債		1.4	50,000	50,303	2018/12/17					
第67回政府保証日本高速道路保有・債務返済機構債券		1.6	50,000	50,236	2018/10/31					
合 計			100,000	100,539						

(注) 額面・評価額の単位未満は切捨て。

○投資信託財産の構成

(2018年7月17日現在)

項 目	当 期 末	
	評 価 額	比 率
公 社 債	千円 100,539	% 64.8
コ ー ル ・ ロ ー ン 等 、 そ の 他	54,558	35.2
投 資 信 託 財 産 総 額	155,097	100.0

(注) 評価額の単位未満は切捨て。

○資産、負債、元本及び基準価額の状況 (2018年7月17日現在)

項 目	当 期 末
	円
(A) 資産	155,097,768
コール・ローン等	54,110,359
公社債(評価額)	100,539,901
未収利息	447,508
(B) 負債	257
未払利息	115
その他未払費用	142
(C) 純資産総額(A-B)	155,097,511
元本	154,714,126
次期繰越損益金	383,385
(D) 受益権総口数	154,714,126口
1万口当たり基準価額(C/D)	10,025円

(注) 計算期間末における1口当たりの純資産額は、1.0025円です。

(注) 当ファンドの期首元本額は167,247,770円、期中追加設定元本額は43,576,939円、期中一部解約元本額は56,110,583円です。

(注) 当親ファンドを投資対象とする投資信託の当期末元本額は、以下の通りです。

欧州ハイ・イールド債券オープン (毎月決算型) ユーロコース	94,638,188円
欧州ハイ・イールド債券オープン (毎月決算型) 円コース	26,700,315円
アジア ハイ・イールド債券オープン (為替ヘッジなし)	15,957,640円
米国優先リートオープン (毎月決算型) (為替ヘッジなし)	13,944,816円
欧州ハイ・イールド債券オープン (1年決算型) ユーロコース	1,371,462円
米国優先リートオープン (毎月決算型) (為替ヘッジあり)	1,295,140円
アジア ハイ・イールド債券オープン (為替ヘッジあり)	502,340円
欧州ハイ・イールド債券オープン (1年決算型) 円コース	304,225円

<お知らせ>

該当事項はございません。

○損益の状況 (2017年7月19日~2018年7月17日)

項 目	当 期
	円
(A) 配当等収益	1,534,886
受取利息	1,549,490
支払利息	△ 14,604
(B) 有価証券売買損益	△1,628,419
売買損	△1,628,419
(C) その他費用等	△ 1,799
(D) 当期損益金(A+B+C)	△ 95,332
(E) 前期繰越損益金	516,787
(F) 追加信託差損益金	109,061
(G) 解約差損益金	△ 147,131
(H) 計(D+E+F+G)	383,385
次期繰越損益金(H)	383,385

(注) 損益の状況の中で(B)有価証券売買損益は、期末の評価換えによるものを含みます。

(注) 損益の状況の中で(F)追加信託差損益金とあるのは、信託の追加設定の際、追加設定した価額から元本を差し引いた差額分をいいます。

(注) 損益の状況の中で(G)解約差損益金とあるのは、中途解約の際、元本から解約価額を差し引いた差額分をいいます。