

日本好配当リバランスオープン

追加型投信／国内／株式

設定来の基準価額の推移

基準価額
(1万口当たり)

12,977円

純資産総額

1,965.7億円



ファンドの運用実績

騰落率

	1カ月前	3カ月前	6カ月前	1年前	3年前	設定来
分配金再投資基準価額	2.93%	10.10%	11.09%	30.97%	89.39%	310.12%
日経500種平均株価	6.59%	13.96%	12.54%	28.47%	26.94%	211.98%
東証株価指数 (TOPIX) (配当込み)	6.65%	15.40%	15.33%	36.31%	54.44%	232.60%

分配金(税引前)の推移

第71期	第72期	第73期	第74期	第75期	設定来合計
2023/1/10	2023/4/7	2023/7/7	2023/10/10	2024/1/9	
1,400円	40円	40円	40円	1,500円	11,730円

■設定来の基準価額の推移

- 上記のグラフの基準価額は1万口当たり、作成基準日現在、年率0.913%(税抜0.83%)の信託報酬控除後です。
- 分配金再投資基準価額は、分配金(税引前)を分配時に再投資したものとみなして計算したものです。
- 日経500種平均株価、東証株価指数(TOPIX)(配当込み)は参考指数であり、当ファンドのベンチマークではありません。
- 日経500種平均株価、東証株価指数(TOPIX)(配当込み)は、Bloombergのデータを基に設定日前営業日の終値を10,000としてSBI岡三アセットマネジメントが指数化したものです。
- グラフは過去の実績であり、将来の成果を示唆または保証するものではありません。

■騰落率

- 騰落率は、1カ月前、3カ月前、6カ月前、1年前、3年前の各月の7日(休業日の場合は翌営業日)との比較です。
- 設定来の騰落率は、分配金再投資基準価額は1万口当たりの当初設定元本との比較、参考指数は設定日前営業日の終値との比較です。
- 株価指数の騰落率は、Bloombergのデータを基にSBI岡三アセットマネジメントが算出しております。

■分配金(税引前)の推移

- 分配金は1万口当たり、税引前です。
- 運用状況等によっては分配金額が変わる場合、或いは分配金が支払われない場合があります。

ファンドマネージャーのコメント

2024年2月8日～2024年3月7日の国内株式市場は上昇しました。米国株式市場でAI関連銘柄や半導体関連銘柄が相場上昇をけん引したことで、国内株式市場でも半導体関連株が買われました。また、米国では景気の底堅さを示す経済指標の発表が相次ぎ、金融緩和期待が後退する一方、国内では日銀が緩和継続の姿勢を示したことで、為替市場では円安ドル高が進みました。円安が業績の追い風となる自動車株が買われたほか、政策保有株の売却を加速すると報じられた損保株が、資本効率の改善と株主還元拡充への期待を受けて、上昇しました。国内株式市場には、日本企業の好調な業績や資本コストを意識した経営への変化を評価する海外投資家からの資金流入が継続し、需給面からも相場は押し上げられました。注目度の高い株価指数である日経平均株価は、1989年12月に記録した史上最高値を更新する水準まで上昇しました。

ファンドの運用につきましては、3月初めに、予想配当利回りに基づくランキング等による組入銘柄の入替えと投資比率の調整を行いました。この結果、組入銘柄の3月7日時点の予想平均配当利回りは3.87%となりました。

国内株式市場は、短期的な調整局面はあっても、中期的な上昇基調が崩れることはないと考えております。日本企業の業績見通しは上方修正が継続しており、株価指標面から現在の株価水準に割高感はないと見ています。年度末を控えて、短期的には年金の調整売りや利益確定売りに押される局面も想定されますが、投資家の押し目買い意欲が強いことや、企業による自己株取得の買いが下支え要因となることが期待されるため、下落幅は大きくなると考えています。ただ、短期的な上昇ペースが速かったことから、為替市場での円高ドル安への転換や米国商業用不動産問題に起因する金融市場の混乱、大統領選挙を控えた米国と中国の対立激化といったリスク要因が顕在化した場合は、値動きが荒くなるおそれがあると見ております。



業種別組入比率

業種	組入比率
化学	8.4%
不動産業	7.0%
サービス業	6.9%
輸送用機器	6.8%
鉄鋼	5.5%
建設業	5.5%
その他金融業	4.3%
石油・石炭製品	4.3%
ガラス・土石製品	4.2%
機械	4.2%
銀行業	3.1%
保険業	2.9%
鉱業	2.9%
卸売業	2.9%
精密機器	2.8%
証券、商品先物取引業	2.8%
食料品	2.8%
陸運業	2.7%
医薬品	2.7%
金属製品	2.7%
海運業	2.7%
電気・ガス業	1.4%
非鉄金属	1.4%
電気機器	1.4%
情報・通信業	1.4%
その他製品	1.4%
ゴム製品	1.4%
小売業	1.4%

・組入比率は純資産総額比です。
・組入比率は、小数点第2位を四捨五入しています。

主な新規組入銘柄

銘柄名	理由
麒麟ホールディングス	予想配当利回り
ヒューリック	予想配当利回り
野村不動産ホールディングス	予想配当利回り
旭化成	予想配当利回り
三井化学	予想配当利回り
かんぽ生命保険	予想配当利回り
ニコン	予想配当利回り
東京建物	予想配当利回り
川崎汽船	予想配当利回り
NIPPON EXPRESSホールディングス	予想配当利回り

主な組入除外銘柄

銘柄名	理由
電通グループ	予想配当利回り
ブリヂストン	予想配当利回り
東海カーボン	予想配当利回り
フジクラ	予想配当利回り
本田技研工業	予想配当利回り
三井住友フィナンシャルグループ	予想配当利回り
大和証券グループ本社	予想配当利回り
MS&ADインシュアランスグループホールディングス	予想配当利回り

市場環境等についての評価、分析等は、将来の運用成果を保証するものではありません。

ポートフォリオの状況

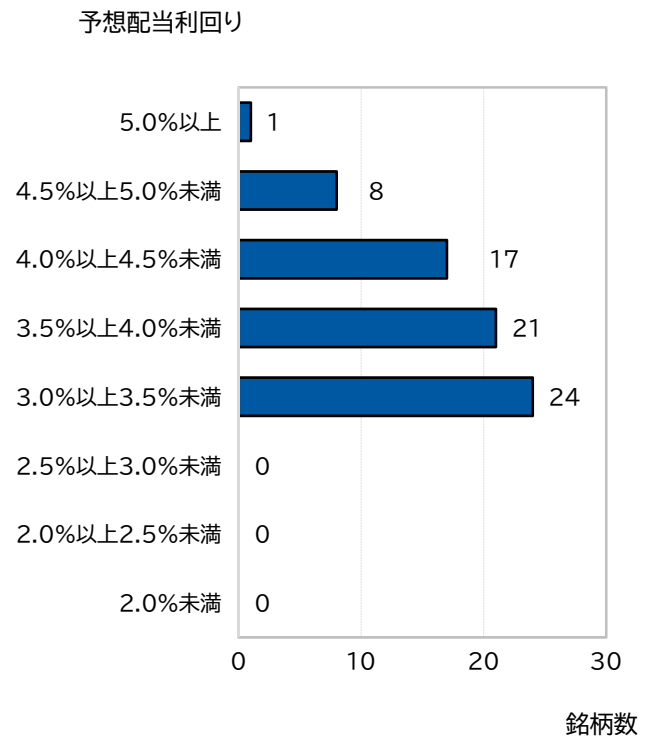
組入銘柄数	71銘柄
組入銘柄の予想平均配当利回り	3.87 %
東証プライム市場加重平均利回り(参考)	2.01 %
組入銘柄の株価純資産倍率(PBR)平均値	1.10倍

・組入銘柄の予想平均配当利回りは保有銘柄の単純平均利回りです。

株式	98.1%
(内国内株式)	(98.1%)
(内外国株式)	(0.0%)
(内先物)	(0.0%)
公社債	0.0%
(内国内公社債)	(0.0%)
(内外国公社債)	(0.0%)
(内先物)	(0.0%)
短期金融商品その他	1.9%

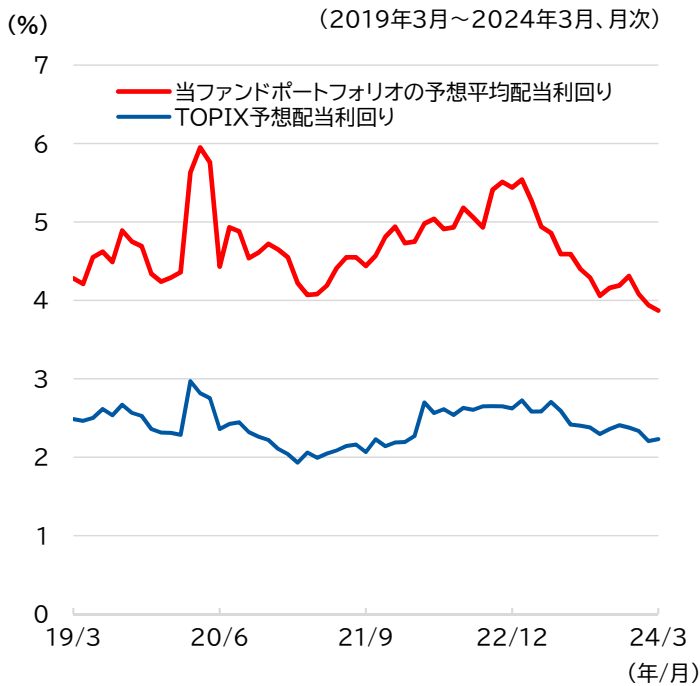
・比率は、純資産総額に対する比率です。

組入銘柄の予想配当利回り分布

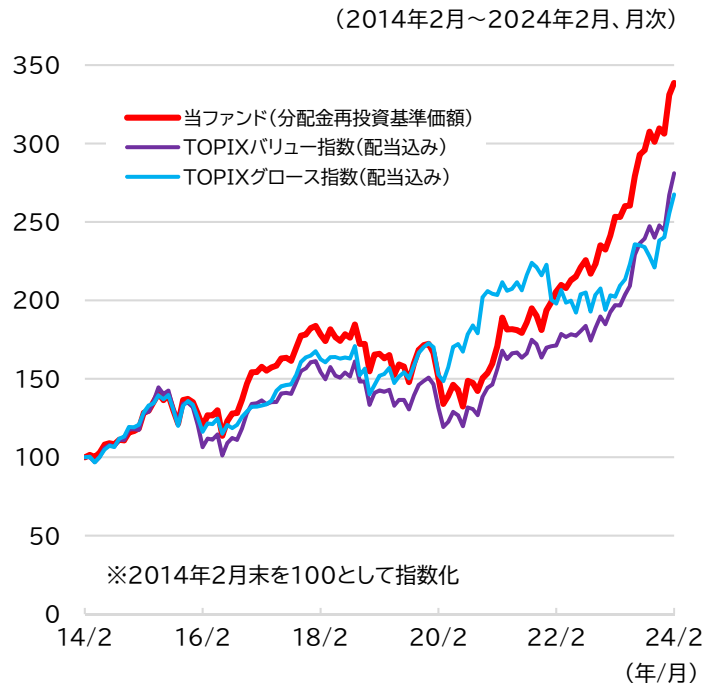


ご参考

予想配当利回りの推移



バリュー、グロース指数との比較



(出所)Bloombergのデータを基にSBI岡三アセットマネジメント作成

市場環境等についての評価、分析等は、将来の運用成果を保証するものではありません。

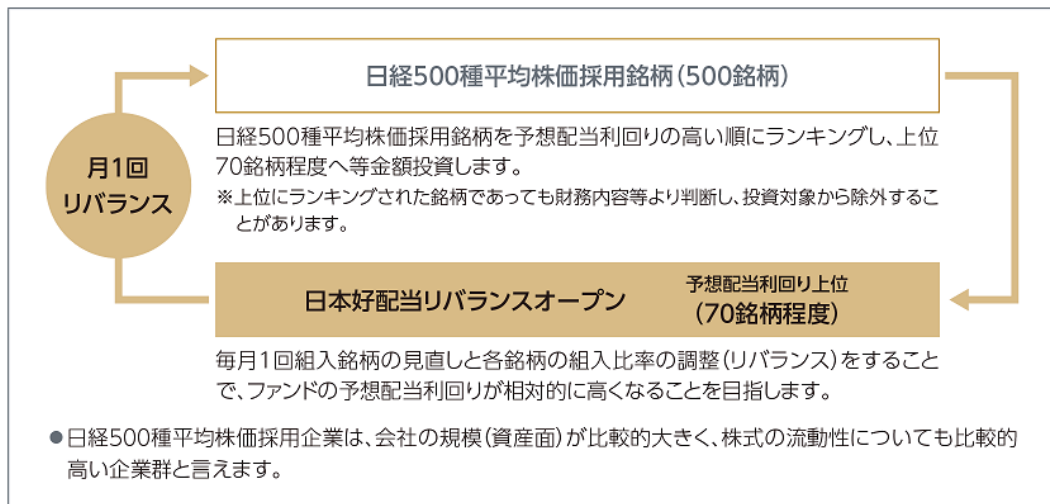
全組入銘柄

銘柄コード	銘柄名	業種	組入比率	銘柄コード	銘柄名	業種	組入比率
1	1605 INPEX	鉱業	1.5%	36	5411 JFEホールディングス	鉄鋼	1.4%
2	1662 石油資源開発	鉱業	1.4%	37	5444 大和工業	鉄鋼	1.4%
3	1719 安藤・間	建設業	1.4%	38	5711 三菱マテリアル	非鉄金属	1.4%
4	1808 長谷工コーポレーション	建設業	1.4%	39	5901 東洋製罐グループホールディングス	金属製品	1.3%
5	1820 西松建設	建設業	1.4%	40	5938 LIXIL	金属製品	1.4%
6	1928 積水ハウス	建設業	1.4%	41	6113 アマダ	機械	1.4%
7	2121 MIXI	サービス業	1.4%	42	6178 日本郵政	サービス業	1.4%
8	2181 パーソルホールディングス	サービス業	1.3%	43	6417 SANKYO	機械	1.4%
9	2379 ディップ	サービス業	1.4%	44	6471 日本精工	機械	1.4%
10	2503 キリンホールディングス	食料品	1.4%	45	7181 かんぼ生命保険	保険業	1.5%
11	2768 双日	卸売業	1.4%	46	7202 いすゞ自動車	輸送用機器	1.3%
12	2914 日本たばこ産業	食料品	1.4%	47	7240 NOK	輸送用機器	1.3%
13	3003 ヒューリック	不動産業	1.4%	48	7272 ヤマハ発動機	輸送用機器	1.4%
14	3116 トヨタ紡織	輸送用機器	1.4%	49	7313 ティ・エス テック	輸送用機器	1.4%
15	3231 野村不動産ホールディングス	不動産業	1.4%	50	7337 ひろぎんホールディングス	銀行業	0.1%
16	3288 オープンハウスグループ	不動産業	1.3%	51	7731 ニコン	精密機器	1.5%
17	3291 飯田グループホールディングス	不動産業	1.4%	52	7751 キヤノン	電気機器	1.4%
18	3407 旭化成	化学	1.4%	53	7762 シチズン時計	精密機器	1.3%
19	4042 東ソー	化学	1.4%	54	7956 ピジョン	その他製品	1.4%
20	4061 デンカ	化学	1.4%	55	8053 住友商事	卸売業	1.4%
21	4183 三井化学	化学	1.4%	56	8252 丸井グループ	小売業	1.4%
22	4188 三菱ケミカルグループ	化学	1.4%	57	8253 クレディセゾン	その他金融業	1.5%
23	4208 UBE	化学	1.4%	58	8309 三井住友トラスト・ホールディングス	銀行業	1.5%
24	4502 武田薬品工業	医薬品	1.4%	59	8411 みずほフィナンシャルグループ	銀行業	1.5%
25	4503 アステラス製薬	医薬品	1.3%	60	8473 SBIホールディングス	証券・商品先物取引業	1.4%
26	4544 H. U. グループホールディングス	サービス業	1.4%	61	8570 イオンフィナンシャルサービス	その他金融業	1.4%
27	5019 出光興産	石油・石炭製品	1.4%	62	8593 三菱HCキャピタル	その他金融業	1.4%
28	5020 ENEOSホールディングス	石油・石炭製品	1.4%	63	8628 松井証券	証券・商品先物取引業	1.4%
29	5021 コスモエネルギーホールディングス	石油・石炭製品	1.4%	64	8630 SOMPOホールディングス	保険業	1.5%
30	5105 TOYO TIRE	ゴム製品	1.4%	65	8804 東京建物	不動産業	1.4%
31	5201 AGC	ガラス・土石製品	1.4%	66	9076 セイノーホールディングス	陸運業	1.4%
32	5214 日本電気硝子	ガラス・土石製品	1.4%	67	9104 商船三井	海運業	1.3%
33	5334 日本特殊陶業	ガラス・土石製品	1.4%	68	9107 川崎汽船	海運業	1.3%
34	5401 日本製鉄	鉄鋼	1.4%	69	9147 NIPPON EXPRESSホールディングス	陸運業	1.4%
35	5406 神戸製鋼所	鉄鋼	1.4%	70	9434 ソフトバンク	情報・通信業	1.4%
				71	9513 電源開発	電気・ガス業	1.4%

・組入比率は純資産総額比です。
・銘柄コード順です。
・組入比率は、小数点第2位を四捨五入しています。

- 1 | わが国の金融商品取引所上場株式を主要投資対象とし、投資信託財産の成長を図ることを目標に積極的な運用を行います。
- 2 | 運用にあたっては、日経500種平均株価採用銘柄を予想配当利回りの高い順にランキングし、上位の70銘柄程度を投資対象とします。

財務内容や流動性等を勘案し、投資対象銘柄から除外することがあります。また、日経500種平均株価採用銘柄の入替えに伴い、当該指数採用銘柄から除外された銘柄を一時的に組入れている場合や新規に採用されることとなった銘柄を組入れる場合があります。



日経500種平均株価について

株式会社日本経済新聞社が算出する株価指数で、東証プライム市場上場企業の株式から、売買高、売買代金、時価総額の3指標に基づき500銘柄を選んで算出する指数です。(毎年銘柄の見直しが行われています。)

- 「日経500種平均株価」は、株式会社日本経済新聞社によって独自に開発された手法によって、算出される著作物であり、株式会社日本経済新聞社は、「日経500種平均株価」自体及び「日経500種平均株価」を算定する手法に対して、著作権その他一切の知的財産権を有しています。
- 「日経」及び「日経500種平均株価」を示す標章に関する商標権その他の知的財産権は、全て株式会社日本経済新聞社に帰属しています。
- 本件投資信託は、投資信託委託業者等の責任のもとで運用されるものであり、株式会社日本経済新聞社は、その運用及び本件受益権の取引に関して、一切の責任を負いません。
- 株式会社日本経済新聞社は、「日経500種平均株価」を継続的に公表する義務を負うものではなく、公表の誤謬、遅延又は中断に関して、責任を負いません。
- 株式会社日本経済新聞社は、「日経500種平均株価」の構成銘柄、計算方法、その他「日経500種平均株価」の内容を変える権利及び公表を停止する権利を有しています。

3 | 投資にあたっては、各銘柄への資産配分が、概ね等金額投資となることを目標に運用を行います。

投資信託財産の規模、組入銘柄の株価変動、ならびに償還準備に入った場合等の要因により等金額投資とならない場合があります。

4 | 組入銘柄の見直しと各銘柄の組入比率の調整(リバランス)は、原則として1ヵ月毎に行います。

リバランス時に日経500種平均株価採用銘柄から除外されることが判明している銘柄については組入対象銘柄から除外し、新規に採用されることが判明している銘柄については組入対象銘柄に含むものとします。

5 | 株式の組入比率は、高位を保つことを基本とします。

6 | 株式以外への資産の投資は、原則として投資信託財産総額の50%以下とします。

資金動向、市況動向、残存信託期間等の事情によっては上記のような運用ができない場合があります。

● 分配方針

年4回、1月、4月、7月、10月の各月の7日(休業日の場合は翌営業日)に決算を行い、原則として、以下の方針に基づき分配を行います。

分配金の支払いイメージ



※上記はイメージであり、将来の分配金の支払いおよびその金額について示唆、保証するものではありません。

- 分配対象収益の範囲は、繰越分を含めた経費控除後の配当等収益と売買益(評価益を含みます。)等の全額とします。
- 分配金額は、分配対象収益の範囲内で、委託会社が分配可能額を勘案のうえ決定します。なお、1月の決算時の分配金額は、基準価額が当初元本を上回っている場合は、委託会社が基準価額水準を勘案のうえ決定します。

※分配可能額が少額の場合や基準価額水準によっては、収益分配を行わないことがあります。

■ 基準価額の変動要因

投資者の皆さまの投資元本は保証されているものではなく、基準価額の下落により、損失を被り、投資元本を割り込むことがあります。

投資信託は預貯金と異なります。投資信託財産に生じた利益及び損失は、すべて投資者の皆さまに帰属します。

ファンドは、国内の株式等値動きのある有価証券等に投資しますので、組入れた有価証券等の価格の下落等の影響により、基準価額が下落し、損失を被ることがあります。

● 主な変動要因

株価変動リスク

株式の価格は、発行会社の業績や財務状況、株式市場の需給、政治・経済状況等の影響により変動します。

信用リスク

有価証券等の発行体の破綻や財務状況の悪化、および有価証券等の発行体の財務状況に関する外部評価の変化等の影響により、投資した有価証券等の価格が大きく下落することや、投資資金が回収不能となることがあります。

※基準価額の変動要因は上記のリスクに限定されるものではありません。

■ その他の留意点

- ファンドのお取引に関しては、金融商品取引法第37条の6の規定（いわゆるクーリングオフ）の適用はありません。
- 投資信託は預金商品や保険商品ではなく、預金保険、保険契約者保護機構の保護の対象ではありません。また、登録金融機関が取り扱う投資信託は、投資者保護基金の対象とはなりません。
- ファンドは、大量の解約が発生し短期間で解約資金を手当てする必要がある場合や主たる取引市場において市場環境が急変した場合等に、一時的に組入資産の流動性が低下し、市場実勢から期待できる価格で取引できないリスク、取引量が限られてしまうリスクがあります。これにより、基準価額にマイナスの影響を及ぼす可能性や、換金申込の受付が中止となる可能性、換金代金の支払が遅延する可能性があります。
- 分配金は、預貯金の利息とは異なり、ファンドの純資産から支払われますので、分配金が支払われると、その金額相当分、基準価額は下がります。分配金は、計算期間中に発生した収益を超えて支払われる場合があるため、分配金の水準は、必ずしも計算期間におけるファンドの収益率を示すものではありません。また、投資者の購入価額によっては、分配金の一部または全部が、実質的には元本の一部払戻しに相当する場合があります。ファンド購入後の運用状況により、分配金額より基準価額の値上がり小さかった場合も同様です。

お申込みメモ

購入単位	販売会社が定める単位 ※詳しくは販売会社にご確認下さい。
購入価額	購入申込受付日の基準価額
購入代金	販売会社の定める期日までにお支払い下さい。 ※詳しくは販売会社にご確認下さい。
換金単位	販売会社が定める単位 ※詳しくは販売会社にご確認下さい。
換金価額	換金申込受付日の基準価額
換金代金	換金申込受付日から起算して、原則として4営業日目から販売会社を通じてお支払いします。
申込締切時間	原則として、午後3時までとし、販売会社所定の事務手続きが完了した場合に、当日の受付として取り扱います。
換金制限	ありません。
購入・換金 申込受付の 中止及び取消し	取引所における取引の停止、その他やむを得ない事情があるときは、購入・換金申込の受付を中止することや、すでに受付けた購入・換金申込の受付を取消すことがあります。
信託期間	2045年1月6日まで(2005年3月23日設定) ただし、投資者に有利である場合等は、信託期間を延長することがあります。
繰上償還	受益権口数が5億口を下回ることとなった場合、日経500種平均株価が改廃となった場合、またはやむを得ない事情が発生した場合等には繰上償還となることがあります。
決算日	1月、4月、7月、10月の各月の7日(休業日の場合は翌営業日)
収益分配	年4回、収益分配方針に基づいて収益の分配を行います。 [分配金再投資コース]の場合、収益分配金は、税金を差し引いた後、決算日の基準価額で再投資します。
信託金の限度額	3,000億円
公告	原則として、電子公告の方法により行い、次のアドレスに掲載します。 https://www.sbiokasan-am.co.jp
運用報告書	1月、7月の決算時および償還時に交付運用報告書を作成し、販売会社を通じて交付します。

投資者が直接的に負担する費用			
購入時手数料	購入金額(購入価額×購入口数)に、販売会社が独自に定める購入時手数料率を乗じて得た額 購入時手数料率の上限は、3.3%(税抜3.0%)です。 購入時手数料率は変更となる場合があります。詳しくは販売会社にご確認下さい。		ファンドの商品説明および販売事務手続き等の対価として販売会社に支払われます。
信託財産留保額	ありません。		
投資者が信託財産で間接的に負担する費用			
運用管理費用 (信託報酬)	純資産総額×年率0.913%(税抜0.83%)		
	委託会社	年率0.35%(税抜)	委託した資金の運用の対価です。
	販売会社	年率0.40%(税抜)	運用報告書等各種書類の送付、口座内でのファンドの管理、購入後の情報提供等の対価です。
	受託会社	年率0.08%(税抜)	運用財産の管理、委託会社からの指図の実行の対価です。
その他費用・手数料	監査費用:純資産総額×年率0.011%(税抜0.01%) 有価証券等の売買に係る売買委託手数料、投資信託財産に関する租税、信託事務の処理に要する諸費用、受託会社の立替えた立替金の利息、借入金の利息等を投資信託財産でご負担いただきます。 ※運用状況等により変動するため、事前に料率・上限額等を示すことはできません。		

※運用管理費用(信託報酬)、監査費用は日々計上され、ファンドの基準価額に反映されます。なお、毎計算期末または信託終了のときに投資信託財産から支払われます。その他費用・手数料(監査費用を除きます。)はその都度、投資信託財産から支払われます。

※ファンドに係る手数料等につきましては、運用状況等により変動する費用があることから、事前に合計金額もしくはその上限額またはこれらの計算方法を示すことはできません。

委託会社および関係法人の概況

委託会社	SBI岡三アセットマネジメント株式会社 (ファンドの運用の指図を行います。)
	金融商品取引業者 関東財務局長(金商)第370号 加入協会:一般社団法人投資信託協会、一般社団法人日本投資顧問業協会
受託会社	三菱UFJ信託銀行株式会社 (ファンドの財産の保管及び管理を行います。)

販売会社について(1)

受益権の募集の取扱い、投資信託説明書(交付日論見書)、投資信託説明書(請求日論見書)及び運用報告書の交付の取扱い、解約請求の受付、買取請求の受付・実行、収益分配金、償還金及び解約金の支払事務等を行います。なお、販売会社には取次証券会社が含まれる場合があります。

商号	登録番号	日本証券業協会	加入協会		
			一般社団法人 日本投資 顧問業協会	一般社団法人 金融先物 取引業協会	一般社団法人 第二種金融商品 取引業協会
(金融商品取引業者)					
岡三証券株式会社	関東財務局長(金商)第53号	○	○	○	○
岡三にいがた証券株式会社	関東財務局長(金商)第169号	○			
アーク証券株式会社	関東財務局長(金商)第1号	○			
アイザワ証券株式会社	関東財務局長(金商)第3283号	○	○		○
阿波証券株式会社	四国財務局長(金商)第1号	○			
岩井コスモ証券株式会社	近畿財務局長(金商)第15号	○	○	○	
永和証券株式会社	近畿財務局長(金商)第5号	○			
auカブコム証券株式会社	関東財務局長(金商)第61号	○	○	○	○
SMBC日興証券株式会社	関東財務局長(金商)第2251号	○	○	○	○
株式会社SBI証券	関東財務局長(金商)第44号	○		○	○
岡安証券株式会社	近畿財務局長(金商)第8号	○			
おきぎん証券株式会社	沖縄総合事務局長(金商)第1号	○			
香川証券株式会社	四国財務局長(金商)第3号	○			
極東証券株式会社	関東財務局長(金商)第65号	○			○
寿証券株式会社	東海財務局長(金商)第7号	○			
篠山証券株式会社	近畿財務局長(金商)第16号	○			
三縁証券株式会社	東海財務局長(金商)第22号	○			
JPアセット証券株式会社	関東財務局長(金商)第2410号	○			
静岡東海証券株式会社	東海財務局長(金商)第8号	○			
島大証券株式会社	北陸財務局長(金商)第6号	○			
十六TT証券株式会社	東海財務局長(金商)第188号	○			
株式会社証券ジャパン	関東財務局長(金商)第170号	○	○		
新大垣証券株式会社	東海財務局長(金商)第11号	○			
株式会社しん証券さかもと	北陸財務局長(金商)第5号	○			
大熊本証券株式会社	九州財務局長(金商)第1号	○			
大和証券株式会社	関東財務局長(金商)第108号	○	○	○	○
東海東京証券株式会社	東海財務局長(金商)第140号	○	○	○	○
とちぎんTT証券株式会社	関東財務局長(金商)第32号	○			
西日本シティTT証券株式会社	福岡財務支局長(金商)第75号	○			
ニュース証券株式会社	関東財務局長(金商)第138号	○	○		
八十二証券株式会社	関東財務局長(金商)第21号	○	○		
播陽証券株式会社	近畿財務局長(金商)第29号	○			
ひろぎん証券株式会社	中国財務局長(金商)第20号	○			
フィデリティ証券株式会社	関東財務局長(金商)第152号	○	○		
二浪証券株式会社	四国財務局長(金商)第6号	○			
PayPay証券株式会社	関東財務局長(金商)第2883号	○			
北洋証券株式会社	北海道財務局長(金商)第1号	○			
益茂証券株式会社	北陸財務局長(金商)第12号	○			
松井証券株式会社	関東財務局長(金商)第164号	○		○	

※岡三証券株式会社は、一般社団法人日本暗号資産取引業協会にも加入しております。

※大和証券株式会社は、一般社団法人日本STO協会にも加入しております。

※十六TT証券株式会社は、同社にラップ取引口座を開設した場合に限ります。

※東海東京証券株式会社は、同社にラップ取引口座を開設した場合に限ります。

販売会社について(2)

受益権の募集の取扱い、投資信託説明書(交付目論見書)、投資信託説明書(請求目論見書)及び運用報告書の交付の取扱い、解約請求の受付、買取請求の受付・実行、収益分配金、償還金及び解約金の支払事務等を行います。なお、販売会社には取次証券会社が含まれる場合があります。

商号	登録番号	日本証券業協会	加入協会		
			一般社団法人 日本投資 顧問業協会	一般社団法人 金融先物 取引業協会	一般社団法人 第二種金融商品 取引業協会
マネックス証券株式会社	関東財務局長(金商)第165号	○	○	○	○
水戸証券株式会社	関東財務局長(金商)第181号	○	○		
むさし証券株式会社	関東財務局長(金商)第105号	○			○
めぶき証券株式会社	関東財務局長(金商)第1771号	○			
山和証券株式会社	関東財務局長(金商)第190号	○			
楽天証券株式会社	関東財務局長(金商)第195号	○	○	○	○
リテラ・クリア証券株式会社	関東財務局長(金商)第199号	○			
ワイエム証券株式会社	中国財務局長(金商)第8号	○			
愛媛証券株式会社	四国財務局長(金商)第2号	○			
三晃証券株式会社	関東財務局長(金商)第72号	○			
JIA証券株式会社	関東財務局長(金商)第2444号	○			○
野畑証券株式会社	東海財務局長(金商)第18号	○			○
武甲証券株式会社	関東財務局長(金商)第154号	○			
(登録金融機関)					
株式会社イオン銀行(委託金融商品取引業者:マネックス証券株式会社)	関東財務局長(登金)第633号	○			
株式会社SBI新生銀行(委託金融商品取引業者:マネックス証券株式会社)	関東財務局長(登金)第10号	○		○	
株式会社きらやか銀行	東北財務局長(登金)第15号	○			
株式会社佐賀銀行	福岡財務支局長(登金)第1号	○		○	
株式会社三十三銀行	東海財務局長(登金)第16号	○			
株式会社静岡中央銀行	東海財務局長(登金)第15号	○			
スルガ銀行株式会社	東海財務局長(登金)第8号	○			
株式会社仙台銀行	東北財務局長(登金)第16号	○			
株式会社東北銀行	東北財務局長(登金)第8号	○			
株式会社東和銀行	関東財務局長(登金)第60号	○			
株式会社八十二銀行(委託金融商品取引業者:八十二証券株式会社)	関東財務局長(登金)第49号	○		○	
株式会社東日本銀行	関東財務局長(登金)第52号	○			
株式会社福島銀行	東北財務局長(登金)第18号	○			
株式会社北洋銀行	北海道財務局長(登金)第3号	○		○	

※ワイエム証券株式会社は、同社にラップ取引口座を開設した場合に限ります。
(注) 販売会社によっては、現在、新規のお申込みを受け付けていない場合があります。

<ご注意>

- 本資料はSBI岡三アセットマネジメント株式会社が作成した販売用資料です。購入の申込みに当たっては、投資信託説明書(交付目論見書)をお渡ししますので必ず内容をご確認のうえ、投資判断はお客様ご自身で行っていただきますようお願いいたします。投資信託説明書(交付目論見書)の交付場所につきましては「販売会社について」でご確認ください。
- 本資料中の運用実績等に関するグラフ・数値等はあくまでも過去の実績であり、将来の運用成果を示唆あるいは保証するものではありません。また、税金、手数料等を考慮しておりませんので、投資者の皆様の実質的な投資成果を示すものではありません。
- 本資料の内容は作成基準日のものであり、将来予告なく変更されることがあります。また、市況の変動等により、方針通りの運用が行われない場合もあります。
- 本資料は当社が信頼できると判断した情報を基に作成しておりますが、その正確性・完全性を保証するものではありません。

委託会社
お問い合わせ先



フリーダイヤル
0120-048-214
(営業日の9:00~17:00)



ホームページ
<https://www.sbiokasan-am.co.jp>