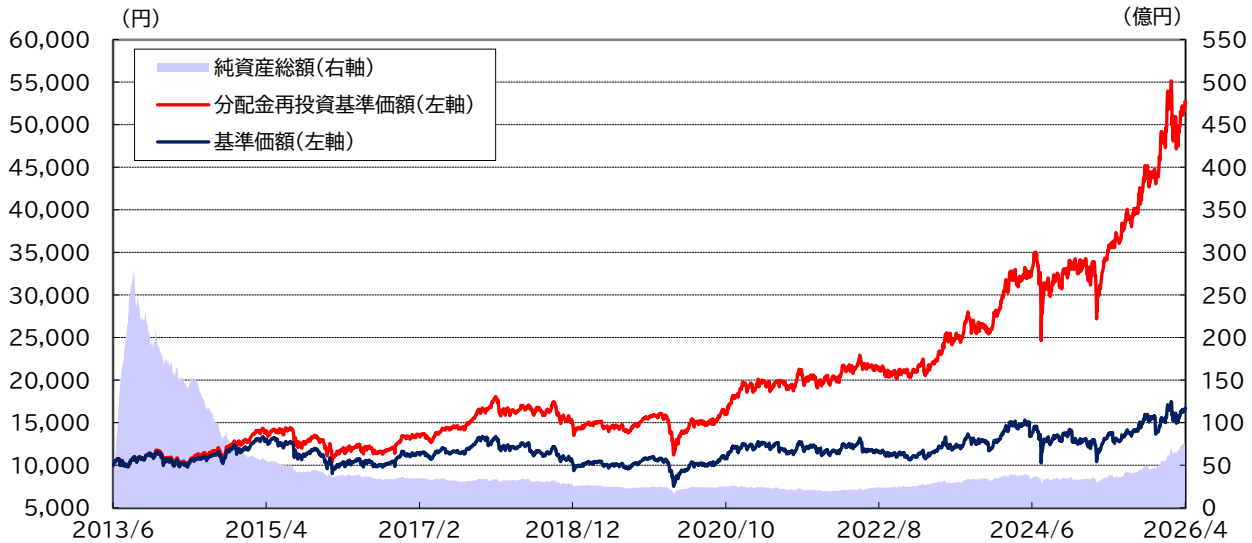


新経済成長ジャパン
追加型投信/国内/株式

設定来の基準価額の推移



※基準価額は1万口当たり、作成基準日現在、年率1.705%(税抜1.55%)の信託報酬控除後です。
 ※分配金再投資基準価額は、分配金(税引前)を分配時に再投資したものとみなして計算したものです。
 ※グラフは過去の実績であり、将来の成果を示唆または保証するものではありません。

基準価額	16,633 円
純資産総額	76.5 億円

※基準価額は1万口当たりです。

騰落率	騰落率					
	1カ月前	3カ月前	6カ月前	1年前	3年前	設定来
分配金再投資基準価額	10.53%	8.18%	16.21%	60.86%	136.10%	425.07%
参考指数	6.57%	5.56%	13.17%	43.01%	94.43%	354.34%

※騰落率は、1カ月前、3カ月前、6カ月前、1年前、3年前の各月の月末および設定日との比較です。
 ※分配金再投資基準価額の設定来騰落率は、1万口当たりの当初設定元本との比較です。
 ※参考指数は、東証株価指数(TOPIX)(配当込み)です。また、参考指数の設定来騰落率は、設定日前営業日の終値との比較です。
 ※参考指数の騰落率は、Bloombergのデータを基にSBI岡三アセットマネジメントが算出しております。
 ※配当込みTOPIX(以下、「東証株価指数(TOPIX)(配当込み)」といいます。)の指数値及び東証株価指数(TOPIX)(配当込み)に係る標章又は商標は、株式会社JPX総研又は株式会社JPX総研の関連会社の知的財産です。

ポートフォリオ構成比率	
株式	97.0%
(内国内株式)	(97.0%)
(内先物)	(0.0%)
短期金融商品その他	3.0%
マザーファンド組入比率	99.8%
組入銘柄数	56銘柄

※マザーファンドを通じた実質比率です(マザーファンド組入比率を除く)。

最近5期の分配金の推移	
2023/12/18	700 円
2024/6/17	1,400 円
2024/12/17	1,100 円
2025/6/17	1,100 円
2025/12/17	1,600 円
設定来合計	14,500 円

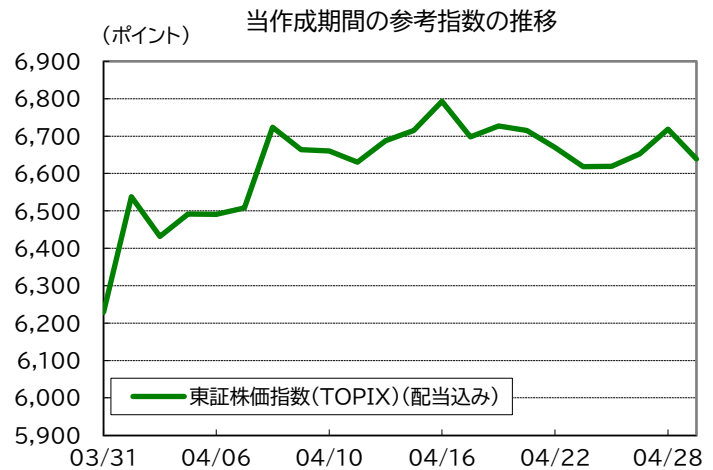
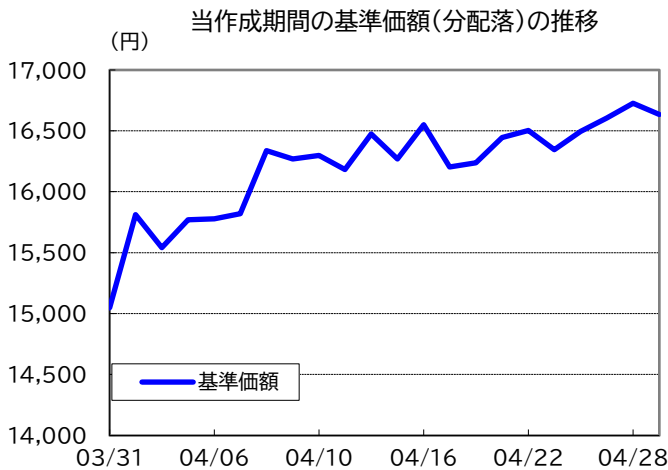
※分配金は1万口当たり、税引前です。
 運用状況等によっては分配金額が変わる場合、或いは分配金が支払われない場合があります。

組入上位10業種	
1 電気機器	34.3%
2 非鉄金属	10.7%
3 機械	10.3%
4 情報・通信業	6.5%
5 銀行業	6.0%
6 卸売業	5.4%
7 小売業	4.9%
8 化学	3.6%
9 不動産業	3.6%
10 保険業	2.8%

組入上位20銘柄					
1	キオクシアホールディングス	4.4%	11	三菱商事	2.3%
2	村田製作所	3.4%	12	スカパーJSAT	2.3%
3	古河電気工業	3.3%	13	アドバンテスト	2.2%
4	太陽誘電	2.9%	14	三井金属	2.2%
5	東京エレクトロン	2.9%	15	トライアルホールディングス	2.0%
6	ファーストリテイリング	2.9%	16	ソフトバンクグループ	2.0%
7	東京海上ホールディングス	2.8%	17	三菱電機	2.0%
8	イビデン	2.6%	18	ソニーグループ	2.0%
9	日立製作所	2.6%	19	住友電気工業	2.0%
10	三井住友フィナンシャルグループ	2.5%	20	三井物産	1.9%

※各比率はマザーファンドを通じた実質比率です。

新経済成長ジャパン 追加型投信/国内/株式



(出所: BloombergデータよりSBI岡三アセットマネジメント作成)

ファンドマネージャーのコメント

<投資環境>

4月の国内株式市場は上昇しました。上旬から中旬にかけては、米国とイランが停戦に合意したことなどをを受けて過度なリスク回避姿勢が和らいだことから、株価は上昇しました。原油価格の上昇にひとまず歯止めがかかったことで、日本の実体経済や企業業績に対する悲観的な見方も後退したと見られます。下旬は、米国とイランの交渉が難航しているという見方から、上値の重い値動きになりました。株価が反発する局面では物色の偏りが顕著でした。世界的に半導体株が上昇したことから、市場全体の値動きを表す東証株価指数(TOPIX)と比較して半導体株の構成比が高い日経平均株価はより大きく上昇し、月末にかけて一時6万円の大台に乗せました。

<運用経過>

当ファンドの運用は、「新経済成長ジャパン・マザーファンド(以下マザーファンド)」を通じて行っております。

4月のマザーファンドの運用につきましては、世界構造のパラダイムシフト(グローバル化の時代から国家間の対立と競争の時代への変化)という大きな変化と、テクノロジー分野におけるAIという大技術革新から恩恵を受けると判断した業種・銘柄を重点投資対象とするポートフォリオで運用を行いました。なお、米国・イスラエルとイランが停戦に向けた動きを強めたことから、エネルギー関連株など中東情勢の悪化に対応したポジションは段階的に縮小させました。

パラダイムシフトについては、日本政府の国家戦略からの恩恵が期待される防衛、造船、宇宙、半導体といった分野と、インフレの恩恵が見込まれる資源、金融、不動産などの分野に注目しました。またAIについては、半導体、電子材料、半導体製造装置、通信機材、電子部品、重電機器、ロボットといった分野に注目しました。

この間、基準価額に対しては、半導体関連株や電子部品株などがプラスに寄与した一方、エネルギー関連株や小売株などがマイナスに影響しました。

<今後の運用方針>

国内株式市場は従前の上昇基調に戻ったと見ています。中東情勢の悪化を受けて大きく上昇した国内株のボラティリティは、停戦協議などを経て、米国とイスラエルがイランを攻撃する前の水準に近づきました。米国、イラン共に停戦への意欲は強いと見ており、国内株はより恒久的な停戦やホルムズ海峡の開放を見据えた展開に移ったと考えます。一方、原油価格が高止まりしていることに加えて、原油および石油化学製品の調達懸念も完全には払拭されていない状況と見られます。そのため、原油依存度が高い企業やサプライチェーンが複雑な産業については、原材料の不足や価格上昇の影響から業績予想が下がる可能性も念頭に置く必要があります。

当ファンドの運用は、マザーファンドを通じて行っており、マザーファンドの運用につきましては、ボトムアップ・アプローチとトップダウン・アプローチを併用して、様々な投資環境の変化に対して柔軟かつ機動的な運用を行うことを目指します。

今後の運用におきましては、トップダウン・アプローチでは、世界構造のパラダイムシフトという大きな変化からの恩恵が期待される防衛、造船、宇宙、半導体などの分野、インフレ圧力の強まりから恩恵が期待される金融、不動産、資源といった分野に注目します。ボトムアップ・アプローチにおきましては、中長期の業績成長ポテンシャル、4月から5月にかけて発表される決算と業績見通しの内容、増配・自己株式取得といった株主還元姿勢、バリュエーション面での株価の割安感などに着目した銘柄選別を行う考えです。

※ 今後の運用方針等は、将来の市場環境の変動等により変更される場合があります。また、市場環境等についての評価、分析等は、将来の運用成果を保証するものではありません。

ファンド情報

設定日	2013年6月28日
償還日	2045年6月16日
決算日	毎年6月17日および12月17日(休業日の場合は翌営業日)

ファンドの特色

- 1 | 日本の株式を実質的な主要投資対象とし、投資信託財産の成長を目指して運用を行います。
 - 実際の運用は新経済成長ジャパン・マザーファンド(以下、「マザーファンド」といいます。)を通じて行います。
- 2 | ボトムアップ・アプローチとトップダウン・アプローチを併用して、様々な投資環境の変化に対し柔軟かつ機動的な運用を行うことを目指します。
- 3 | ポートフォリオの構築にあたっては、業績動向、財務内容、バリュエーション、業種別比率等を勘案して行います。
- 4 | 株式の実質組入比率は高位を保つことを基本とします。
- 5 | 株式以外の資産の実質投資割合は、原則として投資信託財産総額の50%以下とします。

資金動向、市況動向等によっては上記のような運用ができない場合があります。

●分配方針

毎年6月17日および12月17日(それぞれ休業日の場合は翌営業日)に決算を行い、原則として、以下の方針に基づき、収益分配を行います。

- 分配対象収益の範囲は、繰越分を含めた経費控除後の配当等収益と売買益(評価益を含みます。)等の全額とします。繰越分を含めた経費控除後の配当等収益には、マザーファンドの配当等収益のうち、投資信託財産に帰属すべき配当等収益を含むものとします。
- 分配金額は、委託会社が分配可能額、基準価額水準等を勘案のうえ決定します。

※分配可能額が少額の場合や基準価額水準によっては、収益分配を行わないことがあります。

※将来の分配金の支払いおよびその金額について保証するものではありません。

投資リスク

■ 基準価額の変動要因

投資者の皆さまの投資元本は保証されているものではなく、基準価額の下落により、損失を被り、投資元本を割り込むことがあります。

投資信託は預貯金と異なります。投資信託財産に生じた利益及び損失は、すべて投資者の皆さまに帰属します。

ファンドは、国内の株式等値動きのある有価証券等に投資しますので、組入れた有価証券等の価格の下落等の影響により、基準価額が下落し、損失を被ることがあります。

● 主な変動要因

株価変動リスク

株式の価格は、発行会社の業績や財務状況、株式市場の需給、政治・経済状況等の影響により変動します。

信用リスク

有価証券等の発行体の破綻や財務状況の悪化、および有価証券等の発行体の財務状況に関する外部評価の変化等の影響により、投資した有価証券等の価格が大きく下落することや、投資資金が回収不能となることがあります。

※基準価額の変動要因は上記のリスクに限定されるものではありません。

■ その他の留意点

- ファンドのお取引に関しては、金融商品取引法第37条の6の規定（いわゆるクーリングオフ）の適用はありません。
- 投資信託は預金商品や保険商品ではなく、預金保険、保険契約者保護機構の保護の対象ではありません。また、登録金融機関が取り扱う投資信託は、投資者保護基金の対象とはなりません。
- ファンドは、大量の解約が発生し短期間で解約資金を手当てする必要がある場合や主たる取引市場において市場環境が急変した場合等に、一時的に組入資産の流動性が低下し、市場実勢から期待できる価格で取引できないリスク、取引量が限られてしまうリスクがあります。これにより、基準価額にマイナスの影響を及ぼす可能性や、換金申込の受付が中止となる可能性、換金代金の支払が遅延する可能性があります。
- 分配金は、預貯金の利息とは異なり、ファンドの純資産から支払われますので、分配金が支払われると、その金額相当分、基準価額は下がります。分配金は、計算期間中に発生した収益を超えて支払われる場合があるため、分配金の水準は、必ずしも計算期間におけるファンドの収益率を示すものではありません。また、投資者の購入価額によっては、分配金の一部または全部が、実質的には元本の一部払戻しに相当する場合があります。ファンド購入後の運用状況により、分配金額より基準価額の値上がり小さかった場合も同様です。
- ファンドは、ファミリーファンド方式で運用を行います。ファンドが投資対象とするマザーファンドを他のベビーファンドが投資対象としている場合に、当該他のベビーファンドにおいて追加設定および一部解約等がなされた場合には、その結果として、マザーファンドにおいても売買等が生じ、ファンドの基準価額が影響を受けることがあります。

お申込みメモ

購入単位	販売会社が定める単位 ※詳しくは販売会社にご確認下さい。
購入価額	購入申込受付日の基準価額
購入代金	販売会社の定める期日までにお支払い下さい。 ※詳しくは販売会社にご確認下さい。
換金単位	販売会社が定める単位 ※詳しくは販売会社にご確認下さい。
換金価額	換金申込受付日の基準価額
換金代金	換金申込受付日から起算して、原則として5営業日目から販売会社を通じてお支払いします。
申込締切時間	原則として、購入・換金の申込みに係る、販売会社所定の事務手続きが午後3時30分までに完了したものを当日の申込受付分とします。なお、販売会社によっては対応が異なる場合がありますので、詳細は販売会社にご確認ください。
換金制限	ありません。
購入・換金 申込受付の 中止及び取消し	取引所における取引の停止、その他やむを得ない事情があるときは、購入・換金申込の受付を中止することや、すでに受付けた購入・換金申込の受付を取消すことがあります。
信託期間	2045年6月16日まで(2013年6月28日設定) ただし、投資者に有利である場合等は、信託期間を延長することがあります。
繰上償還	受益権口数が5億口を下回ることとなった場合、やむを得ない事情が発生した場合等には繰上償還となることがあります。
決算日	毎年6月17日および12月17日(休業日の場合は翌営業日)
収益分配	年2回、収益分配方針に基づいて収益の分配を行います。 「分配金再投資コース」の場合、収益分配金は、税金を差し引いた後、決算日の基準価額で再投資します。
信託金の限度額	5,000億円
公告	原則として、電子公告の方法により行い、次のアドレスに掲載します。 https://www.sbiokasan-am.co.jp
運用報告書	毎決算時および償還時に交付運用報告書を作成し、販売会社を通じて交付します。

ファンドの費用

投資者が直接的に負担する費用				
購入時手数料	購入金額(購入価額×購入口数)に、販売会社が独自に定める購入時手数料率を乗じて得た額 購入時手数料率の上限は、3.3%(税抜3.0%)です。 購入時手数料率は変更となる場合があります。 詳しくは販売会社にご確認下さい。		ファンドの商品説明および販売事務手続き等の対価として販売会社に支払われます。	
信託財産留保額	ありません。			
投資者が信託財産で間接的に負担する費用				
運用管理費用 (信託報酬)	純資産総額×年率1.705%(税抜1.55%)			
	配 分	委託会社	年率0.75%(税抜)	委託した資金の運用の対価です。
		販売会社	年率0.75%(税抜)	運用報告書等各種書類の送付、口座内でのファンドの管理、購入後の情報提供等の対価です。
		受託会社	年率0.05%(税抜)	運用財産の管理、委託会社からの指図の実行の対価です。
その他費用・ 手数料	監査費用:純資産総額×年率0.011%(税抜0.01%) 有価証券等の売買に係る売買委託手数料、投資信託財産に関する租税、信託事務の処理に要する諸費用、受託会社の立替えた立替金の利息、借入金の利息等を投資信託財産でご負担いただきます。なお、マザーファンドの当該費用につきましては、間接的にご負担いただきます。 ※運用状況等により変動するため、事前に料率・上限額等を示すことはできません。			

※運用管理費用(信託報酬)、監査費用は日々計上され、ファンドの基準価額に反映されます。なお、毎計算期末または信託終了のときに投資信託財産から支払われます。その他費用・手数料(監査費用を除きます。)はその都度、投資信託財産から支払われます。

※ファンドに係る手数料等につきましては、運用状況等により変動する費用があることから、事前に合計金額もしくはその上限額またはこれらの計算方法を示すことはできません。

新経済成長ジャパン
追加型投信/国内/株式

販売会社について

受益権の募集の取扱い、投資信託説明書(交付目論見書)、投資信託説明書(請求目論見書)及び運用報告書の交付の取扱い、解約請求の受付、買取請求の受付・実行、収益分配金、償還金及び解約金の支払事務等を行います。なお、販売会社には取次証券会社が含まれる場合があります。

商号	登録番号	加入協会			
		日本証券業協会	一般社団法人 資産運用業協会	一般社団法人 金融先物 取引業協会	一般社団法人 第二種金融商品 取引業協会
(金融商品取引業者)					
岡三証券株式会社	関東財務局長(金商)第53号	○	○	○	○
岡三にいがた証券株式会社	関東財務局長(金商)第169号	○			
アイザワ証券株式会社	関東財務局長(金商)第3283号	○	○		○
阿波証券株式会社	四国財務局長(金商)第1号	○			
永和証券株式会社	近畿財務局長(金商)第5号	○			
株式会社SBI証券	関東財務局長(金商)第44号	○	○	○	○
大熊本証券株式会社	九州財務局長(金商)第1号	○			
東武証券株式会社	関東財務局長(金商)第120号	○			
益茂証券株式会社	北陸財務局長(金商)第12号	○			
松井証券株式会社	関東財務局長(金商)第164号	○		○	
マネックス証券株式会社	関東財務局長(金商)第165号	○	○	○	○
三菱UFJ eスマート証券株式会社	関東財務局長(金商)第61号	○	○	○	○
楽天証券株式会社	関東財務局長(金商)第195号	○	○	○	○
三晃証券株式会社	関東財務局長(金商)第72号	○			
JIA証券株式会社	関東財務局長(金商)第2444号	○			○
武甲証券株式会社	関東財務局長(金商)第154号	○			
(登録金融機関)					
株式会社イオン銀行(委託金融商品取引業者:マネックス証券株式会社)	関東財務局長(登金)第633号	○			
株式会社SBI新生銀行(委託金融商品取引業者:マネックス証券株式会社)	関東財務局長(登金)第10号	○		○	

※株式会社SBI証券は、一般社団法人日本STO協会にも加入しております。

(注) 販売会社によっては、現在、新規のお申込みを受け付けていない場合があります。

新経済成長ジャパン
追加型投信／国内／株式

委託会社	SBI岡三アセットマネジメント株式会社 (ファンドの運用の指図を行います。) 金融商品取引業者 関東財務局長(金商)第370号 加入協会:一般社団法人資産運用業協会	電話番号 03-3516-1300 (受付時間:営業日の午前9時~午後5時) ホームページ https://www.sbiokasan-am.co.jp
受託会社	みずほ信託銀行株式会社 (ファンドの財産の保管及び管理を行います。)	

ご注意

- ・本資料はSBI岡三アセットマネジメント株式会社が作成した販売用資料です。購入の申込みに当たっては、投資信託説明書(交付目論見書)をお渡ししますので必ず内容をご確認のうえ、投資判断はお客様ご自身で行っていただきますようお願いいたします。投資信託説明書(交付目論見書)の交付場所につきましては「販売会社について」でご確認ください。
- ・本資料中の運用実績等に関するグラフ・数値等はあくまでも過去の実績であり、将来の運用成果を示唆あるいは保証するものではありません。また、税金、手数料等を考慮しておりませんので、投資者の皆様の実質的な投資成果を示すものではありません。
- ・本資料の内容は作成基準日のものであり、将来予告なく変更されることがあります。また、市況の変動等により、方針通りの運用が行われない場合もあります。
- ・本資料は当社が信頼できると判断した情報を基に作成しておりますが、その正確性・完全性を保証するものではありません。